



ประกาศเทศบาลตำบลนาครีว
เรื่อง รายงานผลการปฏิบัติงานตามนโยบายของนายกเทศมนตรี ตามคำสั่งลงไว้ต่อสภาเทศบาลตำบลนาครีว
(เมื่อวันที่ ๑๙ เดือนพฤษภาคม ๒๕๖๔)
ประจำปีงบประมาณ พ.ศ. ๒๕๖๖

ตามพระราชบัญญัติเทศบาล พ.ศ. ๒๔๙๖ แก้ไขเพิ่มเติมถึง (ฉบับที่ ๑๔) พ.ศ. ๒๕๖๒ มาตรา ๔๘ ทศวรรค ๕ และวรรค ๖ บัญญัติให้นายกเทศมนตรีจัดทำรายงานแสดงผลการปฏิบัติงานตามนโยบายที่ได้
แถลงไว้ต่อสภาเทศบาลเป็นประจำทุกปี และคำสั่งนโยบายของนายกเทศมนตรีและรายงานแสดงผลปฏิบัติงาน
ให้ประกาศไว้โดยเปิดเผยที่สำนักงานเทศบาลด้วย นั้น

ดังนั้น นายกเทศมนตรีตำบลนาครีว ได้จัดทำรายงานแสดงผลการปฏิบัติงานรอบปีงบประมาณ
พ.ศ. ๒๕๖๖ และได้รายงานต่อสภาเทศบาลตำบลนาครีวแล้ว ในคราวประชุมสภา สมัยประชุมสามัญ สมัยที่ ๔
ครั้งที่ ๒ ประจำปี พ.ศ. ๒๕๖๖ เมื่อวันที่ ๒๕ ธันวาคม พ.ศ.๒๕๖๖ (รายละเอียดปรากฏตามเอกสารแนบท้าย
ประกาศนี้)

จึงประกาศให้ทราบโดยทั่วกัน

ประกาศ ณ วันที่ ๑๘ ธันวาคม พ.ศ. ๒๕๖๖

(นายทวี สารใจวงศ์)

นายกเทศมนตรีตำบลนาครีว



**รายงานผลการปฏิบัติงาน
ประจำปีงบประมาณ พ.ศ.2566**

ของ

**เทศบาลตำบลนครสวรรค์
อำเภอมแม่ทะ จังหวัดลำปาง**

คำนำ

ด้วยรัฐธรรมนูญแห่งราชอาณาจักรไทย พ.ศ. ๒๕๕๐ มาตรา ๒๘๗ วรรคสาม ได้บัญญัติไว้ว่า องค์กรปกครองส่วนท้องถิ่นต้องรายงานผลการดำเนินงานต่อประชาชน ในเรื่องการจัดทำงบประมาณ การใช้จ่ายและผลการดำเนินงานในรอบปี เพื่อให้ประชาชนมีส่วนร่วมในการตรวจสอบ และกำกับ การบริหารจัดการขององค์กรปกครองส่วนท้องถิ่น ประกอบกับพระราชบัญญัติเทศบาลตำบล พ.ศ. ๒๕๔๖ แก้ไขเพิ่มเติมถึง (ฉบับที่ ๑๒) พ.ศ. ๒๕๕๖ มาตรา ๔๘ ทศ วรรค ๕ บัญญัติไว้ว่า ให้นายเทศมนตรีจัดทำรายงาน แสดงผลการปฏิบัติงานตามนโยบายที่ได้แถลงไว้ต่อสภาเทศบาลเป็นประจำทุกปีนั้น

เทศบาลตำบลนาคร้ว จึงได้จัดทำรายงานผลการปฏิบัติงานฉบับนี้ขึ้น เพื่อแจ้งให้ประชาชนและ สภาเทศบาลตำบลนาคร้วได้รับทราบข้อมูลข่าวสารและผลการดำเนินงานของเทศบาลตำบลนาคร้ว ในปีงบประมาณที่ผ่านมาต่อไป

งานวางแผนสถิติและแผนงาน
สำนักปลัดเทศบาล
ผู้จัดทำ

สารบัญ

เรื่อง	หน้า
สภาพทั่วไปโดยสรุป	๑
สถานการณ์คลังประจำปี ๒๕๖๖	๕
ตารางจำแนกรายจ่าย ประจำปีงบประมาณ พ.ศ.๒๕๖๖	๘
ผลการดำเนินงานตามคำแถลงนโยบายที่ตั้งไว้ในเทศบัญญัติงบประมาณรายจ่าย ประจำปีงบประมาณ พ.ศ. ๒๕๖๖	๑๒
ประมวลภาพกิจกรรม ประจำปีงบประมาณ ๒๕๖๖	๓๐

ข้อมูลทั่วไป

ข้อมูลทั่วไปโดยสรุป ที่มีการเปลี่ยนแปลงไปจากเดิมในช่วงระยะเวลาปีที่ผ่านมา ซึ่งนำมาใช้อ้างอิงเป็นข้อมูลในการจัดให้บริการสาธารณะของเทศบาล สำหรับปีงบประมาณ ๒๕๖๖ ต่อไป

เทศบาลตำบลนาครีวมีเนื้อที่ทั้งหมดประมาณ ๔๓.๘๙ ตารางกิโลเมตร (๒๗,๔๓๐.๗๖ ไร่) เป็นเนื้อที่ร้อยละ๔.๗ ของพื้นที่อำเภอแม่ทะและมีพื้นที่ป่าสงวนประมาณ ๑๔ ตารางกิโลเมตร (๘,๗๕๐ ไร่) อยู่ห่างจากที่ว่าการอำเภอแม่ทะ ประมาณ ๖ กิโลเมตร และอยู่ห่างจากจังหวัดลำปางประมาณ ๓๐ กิโลเมตร

สภาพภูมิประเทศส่วนใหญ่เป็นที่ราบกว้าง มีภูเขาและป่าโปร่งสลับทางด้านตะวันออก และมีแม่น้ำ, ห้วย, หนอง, คลอง, บึง ที่เป็นแหล่งน้ำธรรมชาติอยู่มาก โดยมีอาณาเขตในการบริหารจัดการ ดังนี้

ทิศเหนือ	-	ติดต่อกับเขตตำบลแม่ทะ	อำเภอแม่ทะ	จังหวัดลำปาง
ทิศใต้	-	ติดต่อกับเขตตำบลบ้านกิว	อำเภอแม่ทะ	จังหวัดลำปาง
ทิศตะวันออก	-	ติดต่อกับเขตตำบลวังเงิน	อำเภอแม่ทะ	จังหวัดลำปาง
ทิศตะวันตก	-	ติดต่อกับเขตตำบลน้ำโจ้	อำเภอแม่ทะ	จังหวัดลำปาง

ลักษณะทางการปกครอง

ตำบลนาครีวแบ่งเขตการปกครองตามลักษณะการปกครองท้องที่ ออกเป็น ๑๒ หมู่บ้าน ดังนี้

หมู่ที่ ๑	บ้านน้ำโจ้	หมู่ที่ ๗	บ้านหนองถ้อย
หมู่ที่ ๒	บ้านหลวง	* หมู่ที่ ๘	บ้านหนามปุย่า (นอกเขตเทศบาล)
* หมู่ที่ ๓	บ้านศรีอ้วน (นอกเขตเทศบาล)	หมู่ที่ ๙	บ้านฮ่อม
* หมู่ที่ ๔	บ้านหัวฝาย (นอกเขตเทศบาล)	หมู่ที่ ๑๐	บ้านเหมียง
หมู่ที่ ๕	บ้านหลายทุ่ง	หมู่ที่ ๑๑	บ้านหลุกแพะ
หมู่ที่ ๖	บ้านหลุก	หมู่ที่ ๑๒	บ้านหลุกใต้

* หมายเหตุ หมู่ ๓ หมู่ ๔ และหมู่ ๘ อยู่ในเขตเทศบาลตำบลป่าตันนาครีว

ประชากร(ในเขตเทศบาลตำบลนาครีว)

ประชากร	รวมทั้งสิ้น	๗,๒๐๔ คน
แยกเป็น	ประชากร ชาย	๓,๕๕๒ คน
	ประชากร หญิง	๓,๖๕๔ คน
	ความหนาแน่นเฉลี่ย	๒๑๔ คน / ตารางกิโลเมตร
	มีครัวเรือนอาศัย	๒,๖๔๐ ครัวเรือน
	* ข้อมูล ณ พฤศจิกายน พ.ศ. ๒๕๖๖ (ข้อมูลทะเบียนราษฎร)	

รายได้

สรุปรายได้เฉลี่ยต่อคนต่อปี จำนวน ๓๒,๐๐๐ บาท

* ที่มา ข้อมูล จปฐ. ๑๒ มิถุนายน พ.ศ. ๒๕๖๖ เทศบาลตำบลนาครีว

หน่วยงานราชการในพื้นที่

- * โรงเรียน จำนวน ๓ แห่งประกอบด้วย
 - โรงเรียนอนุบาลแม่ทะ ตั้งอยู่ที่ หมู่ที่ ๑ บ้านน้ำโห่ง
 - โรงเรียนเทศบาลตำบลนาครีว ตั้งอยู่ที่ หมู่ที่ ๖ บ้านหลุก
 - โรงเรียนบ้านหลุก ตั้งอยู่ที่ หมู่ที่ ๑๑ บ้านหลุกแพะ
- * ส่วนราชการ จำนวน ๓ แห่งประกอบด้วย
 - สำนักงานการไฟฟ้าส่วนภูมิภาค อำเภอแม่ทะ จังหวัดลำปาง ตั้งอยู่ที่ หมู่ที่ ๕ บ้านหล่ายทุ่ง
 - เทศบาลตำบลนาครีว อำเภอแม่ทะ จังหวัดลำปาง ตั้งอยู่ที่ หมู่ที่ ๖ บ้านหลุกภายในบริเวณสำนักงานเทศบาลฯ ประกอบด้วย
 ๑. โรงเรียนเทศบาลตำบลนาครีว
 ๒. ศูนย์พัฒนาเด็กเล็กเทศบาลตำบลนาครีว
 ๓. ศูนย์ป้องกันและบรรเทาสาธารณภัยเทศบาลตำบลนาครีว
 ๔. ศูนย์ถ่ายทอดเทคโนโลยีทางการเกษตรตำบลนาครีว
 ๕. ที่ทำการกลุ่มสตรีตำบลนาครีว
 ๖. ที่ทำการกลุ่มออมทรัพย์ตำบลนาครีว
 ๗. ศูนย์ช่วยเหลือสังคม OSCC (โดยความร่วมมือกับสำนักงานพัฒนาสังคมและความมั่นคงของมนุษย์จังหวัดลำปาง)
 ๘. ศูนย์คุ้มครองสิทธิและช่วยเหลือทางกฎหมายแก่ประชาชน เทศบาลตำบลนาครีว (โดยความร่วมมือกับสำนักงานอัยการจังหวัดลำปาง)
- * หน่วยงานที่เทศบาลตำบลนาครีว สมทบเงินงบประมาณ
 - สำนักงานกองทุนหลักประกันสุขภาพแห่งชาติ (สปสช.)
 - สำนักงานกองทุนบำเหน็จบำนาญข้าราชการส่วนท้องถิ่น(กบข.)
 - สมาคมสันนิบาตเทศบาลแห่งประเทศไทย
 - สำนักงานประกันสังคม
 - กองทุนออมบุญวันละบาทตำบลนาครีว

สถานที่ทางศาสนา

- | | |
|-----------------------|----------------------|
| ๑. วัดน้ำโห่ง | หมู่ ๑ บ้านน้ำโห่ง |
| ๒. พระธาตุดอยसान | หมู่ ๑ บ้านน้ำโห่ง |
| ๓. วัดบ้านหลวง | หมู่ ๒ บ้านหลวง |
| ๔. วัดหล่ายทุ่ง | หมู่ ๕ บ้านหล่ายทุ่ง |
| ๕. วัดบ้านหลุก | หมู่ ๖ บ้านหลุก |
| ๖. วัดพระธาตุดอยผาปูน | หมู่ ๖ บ้านหลุก |
| ๗. วัดหนองถ้อย | หมู่ ๗ บ้านหนองถ้อย |
| ๘. วัดถ้ำพระสบาย | หมู่ ๗ บ้านหนองถ้อย |
| ๙. วัดบ้านห่อม | หมู่ ๙ บ้านห่อม |
| ๑๐. วัดบ้านเหมี้ยง | หมู่ ๑๐ บ้านเหมี้ยง |

สถานที่ทางเศรษฐกิจ

ร้านขายของชำ	จำนวน ๔๓ แห่ง
ร้านจำหน่ายเฟอร์นิเจอร์	จำนวน ๑ แห่ง
ร้านจำหน่ายเสื้อผ้า	จำนวน ๓ แห่ง
ร้านขายพวงหรีด	จำนวน ๒ แห่ง
ร้านถ่ายเอกสาร	จำนวน - แห่ง
ร้านจำหน่ายก๊าซหุงต้ม	จำนวน ๑๓ แห่ง
ร้านจำหน่ายอุปกรณ์การเรียน	จำนวน - แห่ง
ร้านจำหน่ายไม้จากยางพารา	จำนวน - แห่ง
ร้านก๋วยเตี๋ยว	จำนวน ๙ แห่ง
ร้านข้าวมันไก่	จำนวน ๑ แห่ง
ร้านให้บริการอินเทอร์เน็ต	จำนวน - แห่ง
ร้านซ่อมเครื่องใช้ไฟฟ้า	จำนวน ๒ แห่ง
ร้านเสริมสวย	จำนวน ๖ แห่ง
ร้านจำหน่ายรถจักรยานยนต์และเครื่องใช้ไฟฟ้า	จำนวน ๑ แห่ง
ร้านอาหารตามสั่ง	จำนวน ๒ แห่ง
ร้านจำหน่ายเหล็ก	จำนวน ๒ แห่ง
ร้านจำหน่ายวัสดุการเกษตร	จำนวน ๑ แห่ง
โรงฉลุไม้	จำนวน ๒ แห่ง
โรงเชื่อมเหล็ก , เชื่อมโลหะ	จำนวน ๔ แห่ง
โรงงานเซรามิก	จำนวน ๓ แห่ง
โรงงานผลิตและจำหน่ายแคบหมู	จำนวน ๑ แห่ง
โรงกลึง	จำนวน ๑ แห่ง
โรงสีข้าว	จำนวน ๓ แห่ง
โรงงานน้ำดื่ม	จำนวน ๒ แห่ง
โรงกลั่นสุรา	จำนวน ๔ แห่ง
ตู้เติมเงินหยอดเหรียญ	จำนวน ๓ แห่ง
ตู้เติมน้ำมันหยอดเหรียญ , มือหมุน	จำนวน ๑๑ แห่ง
ตู้โทรศัพท์สาธารณะ	จำนวน - แห่ง
ตู้ซ่อมรถยนต์	จำนวน ๓ แห่ง
รับจัดไฟแนนซ์	จำนวน ๑ แห่ง
คลินิก	จำนวน ๑ แห่ง
ตลาดสด	จำนวน ๒ แห่ง
ฟาร์มหมู	จำนวน ๒ แห่ง
หอพัก	จำนวน ๓ แห่ง
ล้างอัดฉีดรถยนต์	จำนวน ๓ แห่ง
โกดังเก็บสินค้า	จำนวน ๑ แห่ง
ผลิตและจำหน่ายสินค้าแกะสลัก	จำนวน ๖ แห่ง
เคาะฟันสีรถยนต์	จำนวน ๒ แห่ง
ปะยางซ่อมจักรยานยนต์	จำนวน ๔ แห่ง

สำนักงาน เอกชน	จำนวน ๑ แห่ง
ลานค้าชุมชนตำบลนาครี	จำนวน ๑ แห่ง
ฝายน้ำล้นคอนกรีต	จำนวน ๒ แห่ง
สถานีสูบน้ำด้วยพลังไฟฟ้า	จำนวน ๔ แห่ง

การท่องเที่ยวและการบริการ

เทศบาลตำบลนาครี มีศักยภาพทางด้านท่องเที่ยวอยู่ ทั้งในด้านปูชนียสถานและด้านแหล่งท่องเที่ยวทางธรรมชาติและที่สำคัญที่สุดซึ่งนับได้ว่าเป็นเอกลักษณ์และสร้างชื่อเสียงเป็นอย่างดี คือ ลินค้าแกะสลักฝีมือดีจากบ้านหลุก ในส่วนของปูชนียสถานที่สำคัญ ได้แก่ วัดถ้ำพระสหาย พระธาตุตอดยสถานซึ่งทางเทศบาลตำบลนาครีกำลังเร่งบูรณะปรับปรุงให้เป็นแหล่งท่องเที่ยวของตำบลต่อไป ในด้านการส่งเสริมการท่องเที่ยวของตำบล ได้มีมติและแผนงานที่จะเชื่อมโยงแหล่งท่องเที่ยวของตำบลกับการพัฒนาสินค้าของที่ระลึกจากงานแกะสลักให้เป็น **ปางสินค้าไม้แกะสลักบ้านหลุก** โดยการพัฒนาศูนย์แสดงสินค้างานฝีมือแกะสลักและงานหัตถกรรมของตำบลนาครีอย่างสมบูรณ์แบบและนำวะชมเลือกซื้อหาเพิ่มขึ้น

การเกษตร

ผลผลิตพืชเศรษฐกิจที่มีการปลูกอยู่ในเขตตำบลนาครี คือ ข้าว ถั่วลิสง กระเทียม และข้าวโพด

แหล่งน้ำ

ตำบลนาครี มีแม่น้ำจาง เป็นแม่น้ำสายหลัก โดยประชาชนได้ใช้ประโยชน์ในการทำการเกษตรการประมง ตลอดทั้งปีและยังมีแม่น้ำ แหล่งน้ำ อื่น ๆ ดังนี้

- | | | |
|----------------|-----------------|--------------------------|
| - ห้วยไซ | - ห้วยแม่แพด | - ห้วยไคร้ (ศาลาวังเงิน) |
| - ลำห้วยแม่ทะ | - ห้วยม่วงเฒ่า | - ห้วยทราย |
| - ลำห้วยแม่พวก | - ลำห้วยกุ่มวัว | |

สถานการณ์คลัง (รายรับจริงตามงบประมาณ) ประจำปีงบประมาณ ๒๕๖๖
เทศบาลตำบลนาครีว

หมวด	ประเภท	ประมาณการ	รับจริง	รับจริงเกิน ประมาณการ
หมวดภาษีอากร	ภาษีที่ดินและสิ่งปลูกสร้าง	๒๓๐,๐๐๐.๐๐	๒๒๓,๓๑๒.๔๐	- ๖,๖๘๗.๖๐
	ภาษีป้าย	๙๐,๐๐๐.๐๐	๘๘,๐๔๒.๐๐	- ๑,๙๕๘.๐๐
รวมหมวดภาษีอากร		๓๒๐,๐๐๐.๐๐	๓๑๑,๓๕๔.๔๐	- ๘,๖๔๕.๖๐
หมวด ค่าธรรมเนียม ค่าปรับ และ ใบอนุญาต	ค่าธรรมเนียมเกี่ยวกับ ใบอนุญาตการขายสุรา	๑,๘๐๐.๐๐	๒๙๑.๐๐	-๑,๕๐๙.๐๐
	ค่าธรรมเนียมในการออ หนังสือรับรองการแจ้งสถานที่ จำหน่ายอาหารหรือสะสม อาหาร	-	๒,๔๐๐.๐๐	๒,๔๐๐.๐๐
	ค่าธรรมเนียมเกี่ยวกับการ ควบคุมอาคาร	๓,๐๐๐.๐๐	๒,๕๗๓.๒๐	-๒,๔๒๖.๘๐
	ค่าธรรมเนียมเก็บและขนมูล ฝอย	๔๖๐,๐๐๐.๐๐	๔๖๓,๒๖๐.๐๐	๓,๒๖๐.๐๐
	ค่าธรรมเนียมค่าธรรมเนียม ใบอนุญาตเป็นผู้รับจ้าง ให้บริการ	๐.๐๐	๖๐๐.๐๐	๖๐๐.๐๐
	ค่าธรรมเนียมเป็นผู้รับจ้าง ให้บริการ	๑,๒๐๐.๐๐	๐.๐๐	-๑,๒๐๐.๐๐
	ค่าธรรมเนียมเกี่ยวกับ ทะเบียนพาณิชย์	๑,๐๐๐.๐๐	๘๗๐.๐๐	-๑๓๐.๐๐
	ค่าธรรมเนียมอื่น ๆ	๑,๓๐๐.๐๐	๑,๐๐๐.๐๐	-๓๐๐.๐๐
	ค่าปรับการผิดสัญญา	๒๐,๐๐๐.๐๐	๔๘,๙๕๕.๓๕	-๒๘,๙๕๕.๓๕
	ค่าใบอนุญาตประกอบการค้า สำหรับกิจการที่เป็นอันตราย ต่อสุขภาพ	๑๕,๐๐๐.๐๐	๒๔,๙๐๐.๐๐	-๙,๙๐๐.๐๐

หมวด	ประเภท	ประมาณการ	รับจริง	รับจริงเกิน ประมาณการ
	ค่าใบอนุญาตจัดตั้งสถานที่ จำหน่ายอาหารหรือสถานที่ สะสมอาหารในครัว หรือพื้นที่ ใด ซึ่งมีพื้นที่เกิน ๒๐๐ ตาราง เมตร	๑,๕๐๐.๐๐	๐	-๑,๕๐๐.๐๐
	ค่าใบอนุญาตให้ตั้งตลาด เอกชน	๑,๒๐๐.๐๐	๑,๒๐๐.๐๐	๐.๐๐
	ค่าใบอนุญาตเกี่ยวกับการ ควบคุมอาคาร	๑,๐๐๐.๐๐	๑,๕๘๐.๐๐	๕๘๐
	ค่าใบอนุญาตเกี่ยวกับการ โฆษณาโดยใช้เครื่องขยาย เสียง	๒๐๐.๐๐	๗๕.๐๐	-๑๒๕.๐๐
	ค่าใบอนุญาตอื่นๆ	๑,๐๐๐.๐๐	๒๑๐.๐๐	-๗๙๐.๐๐
รวมหมวดค่าธรรมเนียม ค่าปรับ และ ใบอนุญาต		๕,๐๘๐.๐๐	๕,๕๕๕,๔๖๗.๓๕	๔๗,๒๖๗.๓๕
หมวดรายได้ จากทรัพย์สิน	ดอกเบี้ยย	๒๒๐,๐๐๐.๐๐	๒๘๔,๗๔๔.๓๐	๖๔,๗๔๔.๓๐
รวมหมวดรายได้จากทรัพย์สิน		๒๒๐,๐๐๐.๐๐	๒๘๔,๗๔๔.๓๐	๖๔,๗๔๔.๓๐
หมวดรายได้ เบ็ดเตล็ด	ค่าขายเอกสารจัดซื้อจัดจ้าง	๕,๐๐๐	๖๕,๕๐๐	๖๐,๕๐๐.๐๐
	เงินที่มีผู้อุทิศให้	๐.๐๐	๖,๖๑๐	๖,๖๑๐
	ค่ารับรองสำเนาและถ่าย เอกสาร	๑๐๐.๐๐	๒๓๐.๐๐	๑๓๐.๐๐
	รายได้เบ็ดเตล็ดอื่นๆ	๑๕,๐๐๐.๐๐	๕๑,๔๑๙.๐๐	-๓๖,๔๑๙.๐๐
รวมหมวดรายได้เบ็ดเตล็ด		๒๐,๑๐๐.๐๐	๑๒๓,๗๙๓.๐๐	๑๐๓,๖๕๙.๐๐
หมวดภาษี จัดสรร	ภาษีและค่าธรรมเนียมรถยนต์	๖๐๐,๐๐๐.๐๐	๖๗๖,๙๖๘.๐๔	๗๖,๙๖๘.๐๔
	ภาษีมูลค่าเพิ่มตาม พ.ร.บ. กำหนดแผนฯ	๑๐,๕๐๐,๐๐๐.๐๐	๑๒,๒๓๒,๑๓๙.๑๑	-๑,๗๓๒,๑๓๙.๑๑
	ภาษีมูลค่าเพิ่มตาม พ.ร.บ. จัดสรรรายได้ฯ	๓,๕๐๐,๐๐๐.๐๐	๔,๘๒๒,๗๔๑.๓๐	๑,๓๒๒,๗๔๑.๓๐
	ภาษีธุรกิจเฉพาะ	๙๐,๐๐๐.๐๐	๙๙,๐๘๑.๗๓	๙,๐๘๑.๗๓
	ภาษีสรรพสามิต	๖,๕๐๐,๐๐๐.๐๐	๔,๕๐๙,๑๗๗.๗๑	-๑,๙๙๐,๘๒๒.๒๙
	ค่าภาคหลวงแร่	๘๕๐,๐๐๐.๐๐	๖๘๑,๙๗๙.๔๐	-๑๖๘,๐๒๐.๖๐
	ค่าภาคหลวงปิโตรเลียม	๙๐,๐๐๐.๐๐	๖๖,๑๙๙.๖๑	-๒๓,๘๐๐.๓๙

หมวด	ประเภท	ประมาณการ	รับจริง	รับจริงเกิน ประมาณการ
	ค่าธรรมเนียมจดทะเบียน สิทธิและนิติกรรมตาม ประมวลกฎหมายที่ดิน	๑,๕๐๐,๐๐๐.๐๐	๑,๙๔๗,๑๗๕.๐๐	-๔๔๗,๑๗๕.๐๐
	ภาษีจัดสรรอื่นๆ	๐.๐๐		
รวมหมวดภาษีจัดสรร		๒๓,๕๓๐,๐๐๐.๐๐	๒๕,๐๓๕,๔๖๑.๙๐	๑,๕๐๕,๔๖๑.๙๐
หมวดเงิน อุดหนุนทั่วไป	เงินอุดหนุนทั่วไป สำหรับ ดำเนินการตามอำนาจหน้าที่ และภารกิจถ่ายโอนเลือกทำ	๓๓,๔๐๑,๗๐๐.๐๐	๓๔,๕๑๘,๔๖๙.๓๗	๑,๑๑๖,๗๖๙.๓๗
รวมหมวดเงินอุดหนุนทั่วไป		๓๓,๔๐๑,๗๐๐.๐๐	๓๔,๕๑๘,๔๖๙.๓๗	๑,๑๑๖,๗๖๙.๓๗
รวมทั้งหมด		๕๘,๐๐๐,๐๐๐.๐๐	๖๐,๕๕๓,๙๓๑.๒๗	๒,๕๕๓,๙๓๑.๒๗

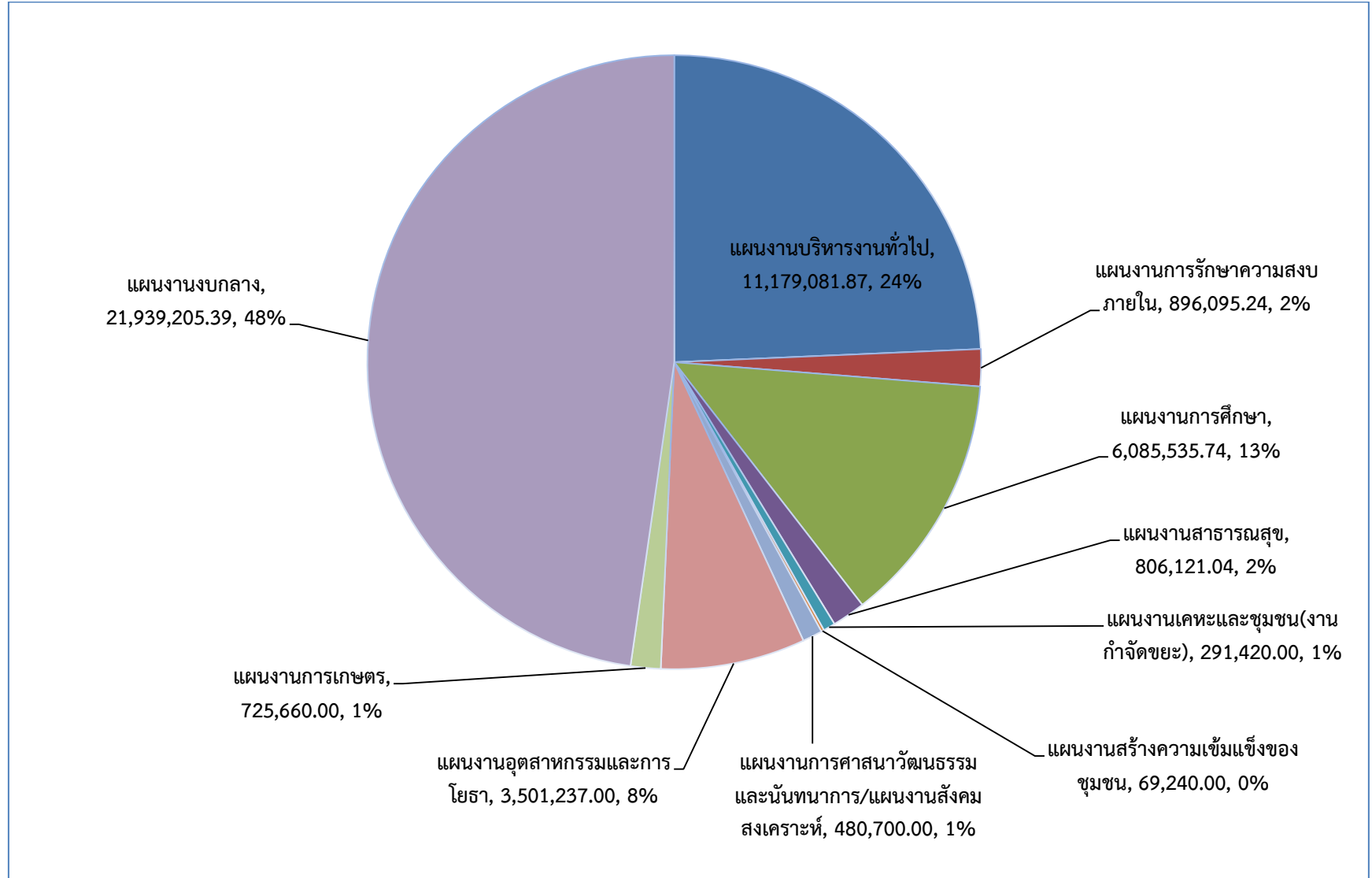
บัญชีรายรับ- รายจ่าย ประจำปีงบประมาณ ๒๕๖๖

รายการ/หมวด	ประมาณการ	รวมจ่ายจาก เงินงบประมาณ	รวมจ่ายจาก เงินอุดหนุนระบุ วัตถุประสงค์/เฉพาะกิจ	รวม	รวมจ่ายจาก เงินสะสม	รวม
งบกลาง	๒๒,๕๘๓,๗๔๗.๐๐	๒๑,๙๓๙,๒๐๘.๓๙			-	
เงินเดือน (ฝ่าย การเมือง)	๒,๖๒๔,๖๔๐.๐๐	๒,๖๒๔,๖๔๐.๐๐	-		-	
เงินเดือน (ฝ่าย ประจำ)	๑๔,๘๕๕,๑๕๓.๐๐	๑๓,๘๐๓,๐๕๙.๓๓	-		-	
ค่าตอบแทน	๑,๐๕๓,๕๐๐.๐๐	๙๓๖,๘๕๕			-	
ค่าใช้สอย	๖,๕๘๘,๗๘๐.๐๐	๕,๔๔๒,๖๕๗.๓๗	-		-	
ค่าวัสดุ	๒,๒๓๐,๔๐๐.๐๐	๑,๙๖๖,๐๓๕.๖๘			-	
ค่าสาธารณูปโภค	๒,๒๕๐,๒๐๐.๐๐	๑,๗๒๙,๔๒๒.๙๙	-		-	
ค่าครุภัณฑ์	๑,๓๐๐,๙๕๐.๐๐	๒๔๒,๙๐๐.๐๐			-	
ค่าที่ดินและ สิ่งก่อสร้าง	๓,๖๗๘,๐๐๐.๐๐	๗๒๔,๘๐๐.๐๐	๕,๕๒๔,๐๐๐.๐๐	๕,๕๒๔,๐๐๐.๐๐	๒,๙๒๖,๗๐๐.๐๐	๒,๙๒๖,๗๐๐.๐๐
เงินอุดหนุน	๘๓๔,๖๓๐	๗๕๖,๐๕๐	-		-	
รวมจ่าย	๕๘,๐๐๐,๐๐๐.๐๐	๔๕,๙๗๔,๒๙๖.๒๘	๕,๕๒๔,๐๐๐.๐๐	๕,๕๒๔,๐๐๐.๐๐	๒,๙๒๖,๗๐๐.๐๐	๒,๙๒๖,๗๐๐.๐๐

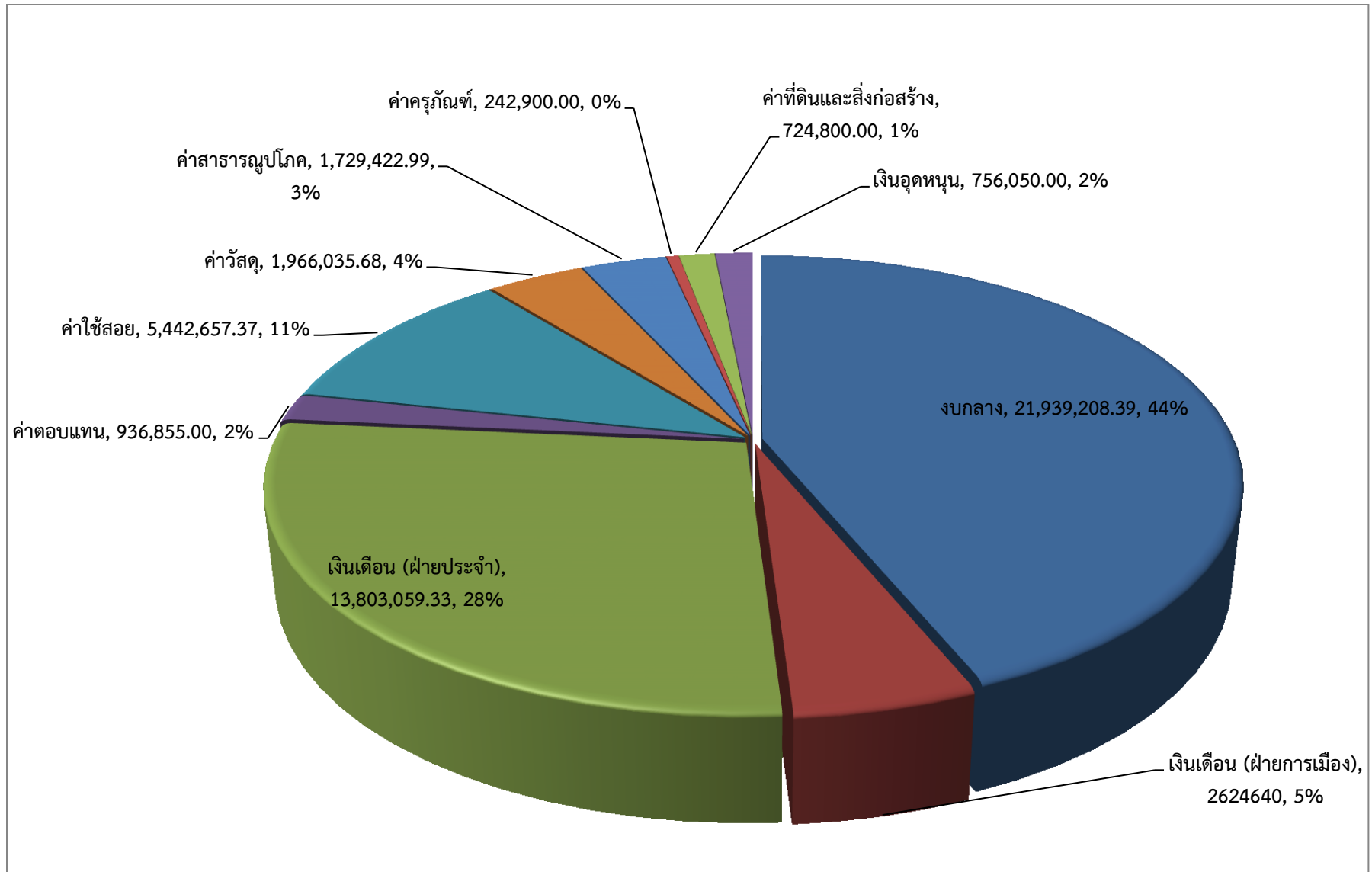
ผลการดำเนินงานจ่ายจากเงินรายรับ ประจำปีงบประมาณ ๒๕๖๖ (แยกแผนงาน)

รายการ/หมวด	แผนงานบริหารงานทั่วไป	แผนงานการรักษาความสงบภายใน	แผนงานการศึกษา	แผนงานสาธารณสุข	แผนงานเคหะและชุมชน (งานกำจัดขยะ)	แผนงานสร้างความเข้มแข็งของชุมชน	แผนงานการศาสนา วัฒนธรรม และ นันทนาการ/ แผนงานสังคมสงเคราะห์	แผนงานอุตสาหกรรมและการโยธา	แผนงานการเกษตร	แผนงานงบกลาง
รายจ่าย										
งบกลาง	-	-	-	-	-	-	-	-	-	๒๑,๙๓๙,๒๐๘.๓๙
เงินเดือน (ฝ่ายการเมือง)	๒,๖๒๔,๖๔๐.๐๐	-	-	-	-	-	-	-	-	-
เงินเดือน (ฝ่ายประจำ)	๓,๖๘๙,๙๑๑.๙๓	๔๑๘,๖๗๙.๐๐	๓,๙๘๑,๐๓๗.๔๒	๒๓๑,๘๔๐.๐๐	๒๙๑,๔๒๐.๐๐	-	๔๐๖,๐๒๐	๒,๔๙๔,๒๓๖.๐๐	-	-
ค่าตอบแทน	๗๑๕,๐๑๕.๐๐	๙๘,๘๐๐.๐๐	๘,๐๐๐.๐๐	๑๕,๙๖๐.๐๐	-	-	๔,๘๐๐	๙๔,๒๘๐	-	-
ค่าใช้สอย	๑,๓๕๗,๔๔๗.๕๕	๓๒๙,๓๑๖.๒๔	๗๘๒,๑๘๕.๐๔	๓๑๖,๘๘๙.๐๔	-	๖๙,๒๔๐.๐๐	๖๙,๘๘๐	๖๓๑,๔๓๕	๘๖๐	-
ค่าวัสดุ	๘๙๕,๔๕๔.๔๐	๔๙,๓๐๐.๐๐	๖๗๘,๕๖๓.๒๘	๖๑,๔๓๒.๐๐	-	-	-	๒๘๑,๒๘๖.๐๐	-	-
ค่าสาธารณูปโภค	๑,๗๒๙,๔๒๒.๙๙	-	-	-	-	-	-	-	-	-
ค่าครุภัณฑ์	๑๑๗,๒๐๐	-	๑๐๙,๗๐๐.๐๐	-	-	-	-	-	-	-
ค่าที่ดินและสิ่งก่อสร้าง	-	-	-	-	-	-	-	-	๗๒๔,๘๐๐	-
เงินอุดหนุน	๕๐,๐๐๐.๐๐	-	๕๒๖,๐๕๐.๐๐	๑๘๐,๐๐๐	-	-	-	-	-	-
รวมจ่าย	๑๑,๑๗๙,๐๘๑.๘๗	๘๙๖,๐๙๕.๒๔	๖,๐๘๕,๕๓๕.๗๔	๘๐๖,๑๒๑.๐๔	๒๙๑,๔๒๐	๖๙,๒๔๐.๐๐	๔๘๐,๗๐๐	๓,๕๐๑,๒๓๗	๗๒๕,๖๖๐	๒๑,๙๓๙,๒๐๘.๓๙

การจำแนกรายจ่ายเป็นแผนงาน ปีงบประมาณ ๒๕๖๖ (คิดเป็นร้อยละ)



การจำแนกรายจ่ายตามหมวดรายจ่ายต่าง ๆ ประจำปีงบประมาณ ๒๕๖๖ (คิดเป็นร้อยละ)



ผลการใช้จ่ายงบประมาณรายจ่ายประจำปีงบประมาณ พ.ศ. ๒๕๖๖ ตามนโยบายการบริหารงานของนายกเทศมนตรี (โครงการที่ดำเนินการแล้ว) แบ่งออกเป็น ๖ ด้าน ดังนี้

๑. นโยบายด้านสาธารณูปโภคและด้านโครงสร้างพื้นฐาน
๒. นโยบายด้านการศึกษา ศาสนา วัฒนธรรมและภูมิปัญญาท้องถิ่น
๓. นโยบายด้านสาธารณสุขและสิ่งแวดล้อม
๔. นโยบายด้านสังคม
๕. นโยบายด้านเศรษฐกิจ
๖. นโยบายด้านการเมือง การบริหารข้อมูลข่าวสารสารสนเทศ

๑. นโยบายด้านสาธารณูปโภคและด้านโครงสร้างพื้นฐาน

- ๑.๑ ดำเนินการพัฒนา ปรับปรุงทางคมนาคม ถนนสายหลักและสายรองให้ได้มาตรฐาน และซ่อมแซม บำรุงรักษา ถนนสายหลัก สายรอง ตรอก และซอยให้ใช้ได้โดยสะดวก ปลอดภัยและเชื่อมโยงถึงกัน
- ๑.๒ ดำเนินการติดตั้ง ขยายเขตไฟฟ้าและพัฒนาระบบแสงสว่างสาธารณะ ให้ทั่วถึงเพื่อสร้างความปลอดภัยในชีวิตและทรัพย์สินของประชาชน
- ๑.๓ จัดระบบน้ำประปาให้ชุมชนมีน้ำสะอาดอุปโภคบริโภค ให้เพียงพอต่อความต้องการของประชาชน
- ๑.๔ ส่งเสริมการติดตั้งกล่องวงจรปิด ตามจุดเสี่ยง เพื่อสอดส่องดูแลด้านความปลอดภัยและป้องกันทรัพย์สิน ลดเหตุร้ายที่อาจเกิดขึ้น
- ๑.๕ ปรับปรุง ซ่อมแซมระบบสูบน้ำพลังไฟฟ้าและพัฒนาแหล่งน้ำธรรมชาติ ให้มีประสิทธิภาพและเกิดประโยชน์แก่การเกษตรและการใช้เพื่อกิจการอื่น
- ๑.๖ กำจัดวัชพืช ตามแหล่งน้ำธรรมชาติ โดยการขุดลอกคลอง เหมือง ฝายกั้นน้ำ ห้วย หรือการกำจัดโดยวิธีอื่น เพื่อให้มีแหล่งน้ำธรรมชาติที่สะอาด และใช้ประโยชน์เพื่อการเกษตรได้เต็มที่

ผลการดำเนินการ

ลำดับ	โครงการ	(ผลผลิตของโครงการ)	งบประมาณ		ผลที่ได้จริง ผลที่เกิดขึ้นจริง
			ตาม แผนพัฒนา	ดำเนินการ จริง	
๑	โครงการก่อสร้างถนนคอนกรีตเสริมเหล็ก ซอย ๕ บ้านหลวง หมู่ที่ ๒	เพื่อจ่ายเป็นค่าก่อสร้างถนนคอนกรีตเสริมเหล็ก ซอย ๕ บ้านหลวง หมู่ที่ ๒ ปริมาณงาน ผิวจราจรคอนกรีตเสริมเหล็กขนาดกว้าง ๓.๐๐ เมตร ยาวรวม ๑๐๐.๐๐ เมตร หนา ๐.๑๕ เมตร หรือมีพื้นที่ไม่น้อยกว่า ๓๐๐.๐๐ ตารางเมตร รายละเอียดตามรูปแบบรายการเทศบาลตำบลนาครีว	๑๘๒,๐๐๐	๑๖๖,๐๐๐	ประชาชนมีถนนสัญจรสะดวกมากขึ้น

ลำดับ	โครงการ	(ผลผลิตของโครงการ)	งบประมาณ		ผลที่ได้จริง ผลที่เกิดขึ้นจริง
			ตาม แผนพัฒนา	ดำเนินการ จริง	
๒	โครงการก่อสร้างถนน คอนกรีตเสริมเหล็ก เริ่ม จากบ้านนายสมาน เทือก เถาสาร ถึงฝั่งลำน้ำจาง บ้านฮ่อม หมู่ที่ ๙	เพื่อจ่ายเป็นค่าก่อสร้างถนนคอนกรีต เสริมเหล็กเริ่มจากบ้านนายสมาน เทือกเถาสาร ถึงฝั่งลำน้ำจาง บ้านฮ่อม หมู่ที่ ๙ ปริมาณงาน ผิวจราจร คอนกรีตเสริมเหล็ก กว้าง ๔.๐๐ เมตร ยาว ๑๙๔.๐๐ เมตร หนา ๐.๑๕ เมตร หรือมีพื้นที่ไม่น้อยกว่า ๗๗๖.๐๐ ตารางเมตร รายละเอียดตามแบบรูป รายการเทศบาลตำบลนาครีว	๔๗๙,๓๐๐	๔๔๐,๐๐๐	ประชาชนมี ถนนสัญจร สะดวกมากขึ้น
๓	โครงการเสริมผิวแอสฟัลท์ คอนกรีต บ้านหนองถ้อย หมู่ที่ ๗	เพื่อจ่ายเป็นค่าเสริมผิวแอสฟัลท์ คอนกรีต ซอย ๔ บ้านหนองถ้อย หมู่ที่ ๗ ปริมาณงานขนาดกว้าง ๓.๐๐ เมตร ยาว ๒๘๐.๐๐ เมตร หนา ๐.๐๔ เมตรหรือมีพื้นที่ไม่น้อย กว่า ๘๔๐.๐๐ ตารางเมตร รายละเอียดตามรูปรายการเทศบาล ตำบลนาครีว	๓๙๒,๙๐๐	๓๐๕,๐๐๐	ประชาชนมี ถนนสัญจร สะดวกมากขึ้น
๔	โครงการก่อสร้างตลาด เหมือนคอนกรีต (หนองต้น ไทร) บ้านหลายทุ่ง หมู่ที่ ๕	เพื่อจ่ายเป็นค่าก่อสร้างตลาดเหมือน คอนกรีต (หนองต้นไทร) บ้านหลายทุ่ง หมู่ที่ ๕ ปริมาณงาน ขนาดปาก เหมือนกว้าง ๐.๕๐ เมตร ท้องเหมือน กว้าง ๐.๓๐ เมตร ลึก ๐.๓๐ เมตร หนา ๐.๐๘ เมตร ยาว ๓๑๕.๐๐ เมตร รายละเอียดตามแบบรูป รายการเทศบาลตำบลนาครีว	๑๖๐,๐๐๐	๑๕๖,๐๐๐	ประชาชนมีน้ำ เพื่อใช้ในการ ทำการเกษตร อย่างเพียงพอ
๕	โครงการก่อสร้างตลาด เหมือนคอนกรีต สายนา นางยุพินไปนานายทน บ้านหลายทุ่ง หมู่ที่ ๕	เพื่อจ่ายเป็นค่าก่อสร้างตลาดเหมือน คอนกรีต สายนางยุพิน ไปนานายทน บ้านหลายทุ่ง หมู่ที่ ๕ ปริมาณงาน ขนาดปากเหมือนกว้าง ๐.๕๐ เมตร ท้องเหมือนกว้าง ๐.๓๐ เมตร ลึก ๐.๓๐ เมตร หนา ๐.๐๘ เมตร ยาว ๑๑๒.๐๐ เมตร รายละเอียดตาม แบบรูปรายการเทศบาลตำบลนาครีว	๕๘,๐๐๐	๕๖,๘๐๐	ประชาชนมีน้ำ เพื่อใช้ในการ ทำการเกษตร อย่างเพียงพอ

ลำดับ	โครงการ	(ผลผลิตของโครงการ)	งบประมาณ		ผลที่ได้จริง ผลที่เกิดขึ้นจริง
			ตาม แผนพัฒนา	ดำเนินการ จริง	
๖	โครงการก่อสร้างตาด้ำ เหมืองคอนกรีตข้างบ้าน นายแดน บ้านน้ำไทรง หมู่ที่ ๑	เพื่อจ่ายเป็นค่าก่อสร้างตาด้ำเหมือง คอนกรีตข้างบ้านนายแดน บ้านน้ำไทรง หมู่ที่ ๑ ปริมาณงานขนาดปากเหมือง กว้าง ๐.๕๐ เมตร ท้องเหมืองกว้าง ๐.๓๐ เมตร ลึก ๐.๓๐ เมตร หนา ๐.๐๘ เมตร ยาว ๓๑๘.๐๐ เมตร รายละเอียดตามแบบรูปรายการ เทศบาลตำบลนาครีว	๑๖๓,๖๐๐	๑๕๙,๕๐๐	ประชาชนมี น้ำเพื่อใช้ใน การทำ การเกษตร อย่าง เพียงพอ
๗	โครงการก่อสร้างตาด้ำ เหมืองคอนกรีตนาแกงป่า แดง (สายที่ ๑) บ้านน้ำ ไทรง หมู่ที่ ๑	เพื่อจ่ายเป็นค่าก่อสร้างตาด้ำเหมือง คอนกรีตนาแกงป่าแดง (สายที่ ๑) บ้านน้ำไทรง หมู่ที่ ๑ ปริมาณงานขนาด ปากเหมืองกว้าง ๐.๕๐ เมตร ท้อง เหมืองกว้าง ๐.๓๐ เมตร ลึก ๐.๓๐ เมตร หนา ๐.๐๘ เมตร ยาว ๓๐๙.๐๐ เมตร รายละเอียดตามแบบรูปรายการ เทศบาลตำบลนาครีว	๑๕๙,๐๐๐	๑๕๔,๓๐๐	ประชาชนมี น้ำเพื่อใช้ใน การทำ การเกษตร อย่าง เพียงพอ
๘	โครงการก่อสร้างตาด้ำ เหมืองคอนกรีตนาแกงป่า แดง (สายที่ ๒) บ้านน้ำไทรง หมู่ที่ ๑	เพื่อจ่ายเป็นค่าก่อสร้างตาด้ำเหมือง คอนกรีตนาแกงป่าแดง (สายที่ ๒) บ้านน้ำไทรง หมู่ที่ ๑ ปริมาณงานขนาด ปากเหมืองกว้าง ๐.๕๐ เมตร ท้อง เหมืองกว้าง ๐.๓๐ เมตร ลึก ๐.๓๐ เมตร หนา ๐.๐๘ เมตร ยาว ๓๑๓.๐๐ เมตร รายละเอียดตามแบบรูปรายการ เทศบาลตำบลนาครีว	๑๖๑,๑๐๐	๑๕๖,๕๐๐	ประชาชนมี น้ำเพื่อใช้ใน การทำ การเกษตร อย่าง เพียงพอ
๙	โครงการก่อสร้างตาด้ำ เหมืองคอนกรีตหนอง ต้นไฮ (หนองคว้าง) บ้านหลายทุ่ง หมู่ที่ ๕	เพื่อจ่ายเป็นค่าก่อสร้างตาด้ำเหมือง คอนกรีตหนองต้นไฮ (หนองคว้าง) บ้านหลายทุ่ง หมู่ที่ ๕ ปริมาณงาน ขนาดปากเหมืองกว้าง ๐.๕๐ เมตร ท้องเหมืองกว้าง ๐.๓๐ เมตร ลึก ๐.๓๐ เมตร หนา ๐.๐๘ เมตร ยาว ๘๑.๐๐ เมตร รายละเอียดตามแบบรูปรายการ เทศบาลตำบลนาครีว	๔๓,๐๐๐	๔๑,๗๐๐	ประชาชนมี น้ำเพื่อใช้ใน การทำ การเกษตร อย่างเพียงพอ

ลำดับ	โครงการ	ผลผลิตของโครงการ	งบประมาณ		หมายเหตุ
			ตาม แผนพัฒนา	ดำเนินการ จริง	
๑๐	โครงการก่อสร้างท่อลอด เหล็ก คสล. ชนิดช่องเดี่ยว	ก่อสร้างท่อลอดเหล็ก คสล. ชนิดช่อง เดี่ยว กม.๐+๑๐๐ สายทาง ลป.ถ.๕๓ -๐๐๔ บ้านหลุก หมู่ที่ ๖ ปริมาณงาน ท่อลอดเหล็กคอนกรีตเสริมเหล็กขนาด ๑-๒.๑๐ X ๒.๑๐ เมตร ยาว ๖.๐๐ เมตร รายละเอียดตามแบบรูปเทศบาลตำบล นาครีว	๕๐๐,๐๐๐	๔๙๕,๖๐๐	ใช้จ่ายเงิน สะสม
๑๑	โครงการเปลี่ยนประตูละ บายน้ำ (ฝายบ้านเหมียง) บ้านเหมียง หมู่ที่ ๑๐	เปลี่ยนประตูระบายน้ำ (ฝายบ้านเหมียง) บ้านเหมียง หมู่ที่ ๑๐ ปริมาณงาน บาน ประตูขนาด ๑๘๐๐ X ๑๕๐๐ X ๑๒ มม.	๕๐๐,๐๐๐	๔๙๓,๐๐๐	ใช้จ่ายเงิน สะสม
๑๒	โครงการวางท่อ คสล.ส่งน้ำ เข้าสู่หนองหลวง บ้านหลุก แพะ หมู่ที่ ๑๑	วางท่อ คสล.ส่งน้ำเข้าสู่หนองหลวง บ้าน หลุก หมู่ที่ ๑๑ ปริมาณงาน วางท่อ คสล. ขนาด ศก. ๐.๓๐ เมตร พร้อมบ่อพัก คสล.ขนาดกว้าง ๐.๘๐X๐.๘๐ เมตร ลึก เฉลี่ย ๑.๓๐ เมตร จำนวน ๒๒ บ่อ ความ ยาวรวม ๓๗๗ เมตร รายละเอียดตามรูป รายการเทศบาลตำบลนาครีว	๑,๔๐๐,๐๐๐	-	ใช้จ่ายเงิน สะสม (อยู่ระหว่าง การ ดำเนินการ)
๑๓	โครงการก่อสร้างตลาดลำ เหมืองนาปางบ้านน้ำไทรง หมู่ที่ ๑	ก่อสร้างตลาดลำเหมืองนาปาง ขนาดปาก เหมืองกว้าง ๑.๕๐ ม. ท้องเหมืองกว้าง ๐.๕๐ เมตร ลึก ๐.๔๐ เมตร หนา ๐.๐๘ เมตร ยาว ๓๕๔.๐๐ เมตร เทคอนกรีตทาง ข้าม ๑.๕๒ ลบ.ม. รายละเอียดตามรูป รายการเทศบาลตำบลนาครีว	๔๐๐,๐๐๐	๓๕๔,๒๐๐	ใช้จ่ายเงิน สะสม
๑๔	โครงการก่อสร้างตลาดลำ เหมืองไส้ไก่ทุ่งแพะเหลี่ยม (สายที่ ๒) บ้านน้ำไทรง หมู่ที่ ๑	ก่อสร้างตลาดลำเหมืองไส้ไก่ทุ่งแพะเหลี่ยม (สายที่ ๒) ขนาดปากเหมืองกว้าง ๐.๕๐ ม. ท้องเหมืองกว้าง ๐.๓๐ เมตร ลึก ๐.๓๐ เมตร หนา ๐.๐๘ เมตร ยาว ๓๘๐.๐๐ เมตร รายละเอียดตามแบบรูป รายการเทศบาลตำบลนาครีว	๒๐๓,๔๐๐	๑๙๕,๑๐๐	ใช้จ่ายเงิน สะสม
๑๕	โครงการวางท่อส่งน้ำเพื่อ การเกษตร บ้านน้ำไทรง หมู่ที่ ๑	วางท่อส่งน้ำเพื่อการเกษตร บ้านน้ำไทรง หมู่ที่ ๑ วางท่อ PVC. ขนาดเส้นผ่าน ศูนย์กลาง ๔ นิ้ว ความยาว ๒๘๐.๐๐ เมตร รายละเอียดตามแบบรูปรายการ เทศบาลตำบลนาครีว	๓๐๐,๐๐๐	๑๖๖,๐๐๐	งบบุคหนุน เพาะกัก

ลำดับ	โครงการ	ผลผลิตของโครงการ	งบประมาณ		หมายเหตุ
			ตาม แผนพัฒนา	ดำเนินการ จริง	
๑๖	โครงการก่อสร้างตลาดค้า เหมืองไส้ไก่หน้าอ้อล้อง (หนองเป็ด) บ้านหลวง หมู่ที่ ๒	ก่อสร้างตลาดค้าเหมืองไส้ไก่หน้าอ้อล้อง (หนองเป็ด) บ้านหลวง หมู่ที่ ๒ ปริมาณ งาน ขนาดปากเหมืองกว้าง ๐.๕๐ เมตร ท้องเหมืองกว้าง ๐.๓๐ เมตร ลึก ๐.๓๐ เมตร หนา ๐.๐๘ เมตร ยาว ๓๒๐.๐๐ เมตร รายละเอียดตามแบบรูปรายการ	๑๖๖,๓๐๐	๑๕๗,๕๐๐	งบบุคลากร เพาะกิจ
๑๗	โครงการก่อสร้างตลาดค้า เหมืองฝายจำปู่ละ ๒ บ้าน หลุก หมู่ที่ ๖	ก่อสร้างตลาดค้าเหมืองฝายจำปู่ละ ๒ บ้าน หลุกหมู่ที่ ๖ ขนาดปากเหมืองกว้าง ๐.๕๐ เมตร ท้องเหมืองกว้าง ๐.๓๐ เมตร ลึก ๐.๓๐ เมตร หนา ๐.๐๘ เมตร ยาว ๑๕๘.๐๐ เมตร พร้อมวางท่อระบาย น้ำ คสล.ขนาด Ø ๐.๓๐ เมตร ชั้น ๓ จำนวน ๕๒ ท่อน รายละเอียดตามแบบ รูปรายการเทศบาลตำบลนาครีว	๑๕๒,๐๐๐	๑๕๑,๓๐๐	ใช้จ่ายเงิน สะสม
๑๘	โครงการก่อสร้างตลาดค้า เหมืองไส้ไก่เด่นเก้ากอก บ้านหลุก หมู่ที่ ๖	ก่อสร้างตลาดค้าเหมืองไส้ไก่เด่นเก้ากอก บ้านหลุก หมู่ที่ ๖ ปริมาณงาน ขนาดปาก เหมืองกว้าง ๐.๕๐ เมตร ท้องเหมือง กว้าง ๐.๓๐ เมตร ลึก ๐.๓๐ เมตร หนา ๐.๐๘ เมตร ยาว ๕๓๐.๐๐ เมตร รายละเอียดตามรูปรายการเทศบาล ตำบลนาครีว	๒๗๔,๐๐๐	๒๔๕,๗๐๐	ใช้จ่ายเงิน สะสม
๑๙	โครงการเสริมผิวแอสฟัลท์ คอนกรีต สายบ้านหลุก แพะ หมู่ที่ ๑๑ - ไร่น้ำดี นาตา บ้านน้ำไทรงามหมู่ที่ ๑	เสริมผิวแอสฟัลท์คอนกรีต สายบ้านหลุก แพะ หมู่ที่ ๑๑ - ไร่น้ำดีนาตา บ้านน้ำ ไทรงาม หมู่ที่ ๑ สถานที่ดำเนินการ บ้านหลุก แพะ หมู่ที่ ๑๑ - บ้านน้ำไทรงามหมู่ที่ ๑ ตำบลนาครีว อำเภอแม่ทะ จังหวัดลำปาง ปริมาณงาน จำนวน ๒ ช่วง มีพื้นที่รวมไม่ น้อยกว่า ๓,๘๙๔ ตารางเมตร	๑,๒๗๕,๑๐๐	๑,๑๙๙,๐๐๐	งบบุคลากร เพาะกิจ

ลำดับ	โครงการ	ผลผลิตของโครงการ	งบประมาณ		หมายเหตุ
			ตามแผนพัฒนา	ดำเนินการจริง	
๒๐	โครงการก่อสร้างถนนลาดยางแอสฟัลท์คอนกรีต จากฟาร์มไก่เชื่อมทางวัดอโศก บ้านหนองถ้อย หมู่ที่ ๗ เชื่อมต่อดำบลบ้านกิ้ว	ก่อสร้างถนนลาดยางแอสฟัลท์คอนกรีต จากฟาร์มไก่เชื่อมทางวัดอโศก บ้านหนองถ้อย หมู่ที่ ๗ เชื่อมต่อดำบลบ้านกิ้ว สถานที่ดำเนินการ บ้านหนองถ้อย หมู่ที่ ๗ ตำบลนาคร้ว อำเภอมะนัง จังหวัดลำปาง ปริมาณงาน ขนาดกว้าง ๔ เมตร ยาว ๑,๕๒๘ เมตร หนา ๐.๐๕ เมตร หรือมีพื้นที่ไม่น้อยกว่า ๖,๑๑๒ ตารางเมตร	๔,๓๓๔,๐๐๐	๔,๓๒๕,๐๐๐	งบบุคลากรเฉพาะกิจ
๒๑	โครงการคลองสายน้ำใส กำจัดฝักตบชะวาและวัชพืช	เพื่อจ่ายเป็นค่ากำจัดฝักตบชะวาและวัชพืช ลำน้ำจาง	๗๑,๐๐๐	๑๒,๑๙๕	เปิดช่องทางน้ำไหล ลดการเน่าเสียของวัชพืชในลำน้ำจาง
๒๒	โครงการติดตั้งกล้องโทรทัศน์วงจรปิด (CCTV) ประจำหมู่บ้าน บ้านหลุก หมู่ที่ ๖	เพื่อจ่ายเป็นค่าจัดซื้อพร้อมติดตั้งกล้องโทรทัศน์วงจรปิด (CCTV) ประจำหมู่บ้าน บ้านหลุก หมู่ที่ ๖ จำนวน ๕ จุด	๔๙๙,๐๕๐	๔๙๙,๐๕๐	ประชาชนได้รับความปลอดภัยในชีวิตและทรัพย์สิน
๒๓	โครงการติดตั้งกล้องโทรทัศน์วงจรปิด (CCTV) ประจำหมู่บ้าน บ้านหลุกแพะ หมู่ที่ ๑๑	เพื่อจ่ายเป็นค่าจัดซื้อพร้อมติดตั้งกล้องโทรทัศน์วงจรปิด (CCTV) ประจำหมู่บ้าน บ้านหลุกแพะ หมู่ที่ ๑๑ จำนวน ๕ จุด	๔๙๙,๒๕๐	๔๙๙,๒๕๐	ประชาชนได้รับความปลอดภัยในชีวิตและทรัพย์สิน
รวมทั้งสิ้น ๒๓ โครงการ			๑๒,๗๓๐,๐๐๐	๑๐,๓๗๘,๖๙๕	

๒. ด้านการศึกษา ศาสนา วัฒนธรรมและภูมิปัญญาท้องถิ่น

๒.๑ จัดการฟื้นฟูอนุรักษ์และส่งเสริมศิลปะ จารีตประเพณี ภูมิปัญญาท้องถิ่นและวัฒนธรรมอันดีของท้องถิ่นให้คงอยู่และมีการจัดการอย่างเป็นระบบ

๒.๒ ดำเนินการจัดตั้งศูนย์การเรียนรู้และอินเทอร์เน็ตชุมชนในตำบลนาครีว เพื่อเพิ่มทักษะพัฒนาศักยภาพแก่ประชาชนในท้องถิ่น

๒.๓ สนับสนุนและพัฒนาคุณภาพชีวิตแก่เด็กนักเรียนที่ด้อยโอกาส และมีฐานะยากจน

๒.๔ ส่งเสริมและสนับสนุนกิจกรรมวันสำคัญทางพระพุทธศาสนา และสนับสนุนร่วมสืบสานประเพณี และวัฒนธรรมท้องถิ่นให้คงอยู่สืบไป สนับสนุนการจัดกิจกรรมเกี่ยวกับการพัฒนาคุณธรรม จริยธรรม แก่ประชาชน

ผลการดำเนินการ

ลำดับ	โครงการ	(ผลผลิตของโครงการ)	งบประมาณ		ผลที่ได้จริง ผลที่เกิดขึ้นจริง
			ตามแผนพัฒนา	ดำเนินการจริง	
๑	โครงการสนับสนุนค่าใช้จ่ายการบริหารสถานศึกษาของโรงเรียนเทศบาลตำบลนาครีว (ส่งเสริมศักยภาพการจัดการศึกษาของท้องถิ่น)	เพื่อจ่ายเป็นค่าใช้จ่ายโครงการสนับสนุนค่าใช้จ่ายส่งเสริมศักยภาพการจัดการศึกษา ของท้องถิ่นของโรงเรียนเทศบาลตำบลนาครีว (เงินอุดหนุนสำหรับส่งเสริมศักยภาพการจัดการศึกษาของท้องถิ่น)	๑๖,๘๐๐	๑๖,๘๐๐	เด็กนักเรียนมีมาตรฐานในการศึกษาที่ดี
๒	โครงการสนับสนุนค่าใช้จ่ายการบริหารสถานศึกษา (โครงการพัฒนาการจัดการศึกษา) ของศูนย์พัฒนาเด็กเล็กเทศบาลตำบลนาครีว	เพื่อจัดกิจกรรมส่งเสริมการจัดการศึกษา การจัดการแข่งขันกีฬา กิจกรรมวันวิชาการ โครงการผลิตสื่อการเรียนการสอน โครงการปฐมนิเทศ และประชุมผู้ปกครอง ฯลฯ	๑๕,๐๐๐	๑๕,๐๐๐	เด็กนักเรียนมีมาตรฐานในการศึกษาที่ดี
๓	โครงการสนับสนุนค่าใช้จ่ายการบริหารสถานศึกษาของโรงเรียนเทศบาลตำบลนาครีว (ค่าอาหารกลางวัน)	เพื่อจ่ายเป็นค่าอาหารกลางวันสถานศึกษาของโรงเรียนเทศบาลตำบลนาครีว เป็นเวลา ๒ ภาคเรียน อัตรามื้อละ ๒๑ บาท ต่อคน จำนวน ๒๐๐ วัน จำนวน ๑๖ คน	๖๗๖,๒๐๐	๖๔๓,๕๐๐	เด็กนักเรียนได้รับประทานอาหารกลางวัน

ลำดับ	โครงการ	(ผลผลิตของโครงการ)	งบประมาณ		ผลที่ได้จริง ผลที่เกิดขึ้น จริง
			ตาม แผนพัฒนา	ดำเนินการ จริง	
๔	โครงการสนับสนุนค่าใช้จ่าย การบริหารสถานศึกษาของ โรงเรียนเทศบาลตำบลนา ครีว (ค่าพัฒนาการจัด การศึกษา)	เพื่อจัดกิจกรรมส่งเสริมการจัด การศึกษา การจัดการแข่งขันกีฬา กิจกรรมวันวิชาการ โครงการผลิตสื่อ การเรียนการสอน โครงการปฐมนิเทศ และประชุมผู้ปกครอง โครงการจัดซื้อ อุปกรณ์กีฬา โครงการพัฒนาระบบ สารสนเทศ ฯลฯ	๕๐,๐๐๐	๕๐,๐๐๐	เด็กนักเรียนมี มาตรฐาน ในการศึกษา ที่ดี
๕	โครงการสนับสนุนค่าใช้จ่าย การบริหารสถานศึกษาของ ศูนย์พัฒนาเด็กเล็กเทศบาล ตำบลนาครีว (ค่าจัดการ เรียนการสอน)	เพื่อจ่ายเป็นค่าใช้จ่ายโครงการ สนับสนุนค่าใช้จ่ายในการจัดการศึกษา สำหรับศูนย์พัฒนาเด็กเล็กเทศบาล ตำบลนาครีว (เงินอุดหนุนสำหรับ สนับสนุนค่าจัดการเรียนการสอน) จำนวน ๑,๗๐๐ บาท/คน จำนวน ๓๔ คน	๕๗,๘๐๐	๓๘,๑๔๘	เด็กนักเรียนมี มาตรฐาน ในการศึกษา ที่ดี
๖	โครงการสนับสนุนค่าใช้จ่าย การบริหารสถานศึกษาของ ศูนย์พัฒนาเด็กเล็กเทศบาล ตำบลนาครีว (ค่าอาหาร กลางวัน)	เพื่อจ่ายเป็นค่าใช้จ่ายโครงการ สนับสนุนค่าใช้จ่ายการบริหาร สถานศึกษาของศูนย์พัฒนาเด็กเล็ก เทศบาลตำบลนาครีว (ค่าอาหาร กลางวัน) (เงินอุดหนุนสำหรับ สนับสนุนอาหารกลางวัน) อัตรา ๒๑ บาทต่อคน จำนวน ๒๔๕ วัน จำนวนเด็กนักเรียน ๓๔ คน	๒๑๑,๑๒๕	๒๑๑,๑๒๕	เด็กนักเรียน ได้รับ ประทาน อาหาร กลางวัน
๗	โครงการสนับสนุนค่าใช้จ่าย การบริหารสถานศึกษา ตั้งแต่ระดับอนุบาลจนจบ การศึกษาขั้นพื้นฐาน	เพื่อจ่ายเป็นค่าใช้จ่ายโครงการ สนับสนุนค่าใช้จ่ายการบริหาร สถานศึกษาของโรงเรียนเทศบาล ตำบลนาครีว (เงินอุดหนุนสำหรับ สนับสนุนค่าใช้จ่ายในการจัด การศึกษาตั้งแต่ระดับอนุบาลจนจบ การศึกษาขั้นพื้นฐาน) จำนวนเด็ก นักเรียน ๑๖๑ คน	๗๓๓,๓๑๐	๕๙๖,๓๘๕	เด็กนักเรียนมี มาตรฐาน ในการศึกษา ที่ดี

ลำดับ	โครงการ	(ผลผลิตของโครงการ)	งบประมาณ		ผลที่ได้จริง ผลที่เกิดขึ้น จริง
			ตาม แผนพัฒนา	ดำเนินการ จริง	
๘	โครงการอาหารเสริม (นม)	เพื่อจ่ายเป็นค่าอาหารเสริม (นม) ให้กับ (๑) อาหารเสริมนมสำหรับศูนย์พัฒนาเด็กเล็กเทศบาลตำบลนครรั้ว (๒) อาหารเสริม(นม) สำหรับโรงเรียนสังกัดองค์กรปกครองส่วนท้องถิ่น (๓) อาหารเสริม (นม) สำหรับโรงเรียนสังกัดสำนักงานคณะกรรมการการศึกษาขั้นพื้นฐาน (สพฐ.)	๖๙๑,๓๐๐	๖๗๘,๕๖๓.๒๘	เด็กนักเรียนได้รับประทานอาหารเสริมนมทุกคน
๙	โครงการอาหารกลางวันโรงเรียนอนุบาลแม่ทะ	เพื่อจ่ายเป็นเงินอุดหนุนสำหรับสนับสนุนอาหารกลางวันตามโครงการอาหารกลางวัน โรงเรียนอนุบาลแม่ทะ สังกัดสำนักงานเขตพื้นที่การศึกษา (สพฐ.) อัตรามื้อละ ๒๑ บาท จำนวน ๒๐๐ วันจำนวน ๑๒๕ คน	๖๐๐,๐๐๐	๕๒๖,๐๕๐	เด็กนักเรียนได้รับประทานอาหารกลางวัน
๑๐	โครงการสืบสานประเพณีลอยกระทง	เพื่อจ่ายเป็นค่าใช้จ่ายโครงการสืบสานประเพณีลอยกระทง เช่น ค่าอาหารว่างและเครื่องดื่ม ค่าใช้จ่ายเกี่ยวกับสถานที่และค่าใช้จ่ายอื่นๆ ที่จำเป็นและที่เกี่ยวข้อง เช่น ค่าใช้จ่ายในการตกแต่ง จัดสถานที่ ฯลฯ ค่าใช้จ่ายในการจัดประเภทหรือการแข่งขัน เช่น ค่ากรรมการตัดสิน ค่าโลโก้ ฯลฯ	๒๐,๐๐๐	๑๙,๙๔๕	ประชาชนในพื้นที่ได้ร่วมกันสืบสานประเพณีลอยกระทง
๑๑	โครงการสืบสานวัฒนธรรมประเพณีปีใหม่เมือง	เพื่อจ่ายเป็นค่าใช้จ่ายโครงการสืบสานวัฒนธรรมประเพณีปีใหม่เมือง เช่น ค่าอาหารว่างและเครื่องดื่ม ค่าใช้จ่ายเกี่ยวกับสถานที่และค่าใช้จ่ายอื่นๆ ที่จำเป็นและที่เกี่ยวข้อง ฯลฯ	๕๐,๐๐๐	๑๙,๙๓๕	ประชาชนในพื้นที่ได้ร่วมกันสืบสานวัฒนธรรมประเพณีปีใหม่เมือง
รวมทั้งสิ้น ๑๑ โครงการ			๓,๑๒๑,๕๓๕	๒,๘๑๕,๔๕๑.๒๘	

๓. นโยบายด้านสาธารณสุขและสิ่งแวดล้อม

๓.๑ ส่งเสริมการสร้างสุขภาพ การป้องกันโรค การเฝ้าระวังปัญหาสุขภาพจิตในชุมชน การบริการความรู้ด้านสาธารณสุขมูลฐานแก่ประชาชน เพื่อให้ประชาชนมีสุขภาพอนามัยที่สมบูรณ์ แข็งแรงถ้วนหน้า

๓.๒ ส่งเสริม สนับสนุนบทบาท หน้าที่ของกองทุนหลักประกันสุขภาพ ในการสร้างสุขภาพภาคประชาชน

๓.๓ พัฒนาและปรับปรุงการกำจัดขยะและสิ่งปฏิกูลอย่างเป็นระบบและมีประสิทธิภาพ

๓.๔ ส่งเสริมสนับสนุนบทบาทของอาสาสมัครสาธารณสุขชุมชนให้มากขึ้น

๓.๕ ส่งเสริมการจัดทำโครงการด้านสุขภาพของผู้สูงอายุ เช่น การตรวจสุขภาพฟัน สายตา ไขข้อ และกระดูก

๓.๖ สนับสนุนให้ประชาชน เด็กแรกเกิด ผู้ด้อยโอกาส ผู้มีรายได้น้อย ผู้พิการ ผู้สูงอายุ ให้สามารถเข้าถึงสวัสดิการแห่งรัฐ

๓.๗ ปรับปรุงแก้ไขปัญหาด้านสิ่งแวดล้อม โดยสร้างกระบวนการมีส่วนร่วมในการดูแลสภาพแวดล้อมชุมชน

ผลการดำเนินการ

ลำดับ	โครงการ	(ผลผลิตของโครงการ)	งบประมาณ		ผลที่ได้จริง ผลที่เกิดขึ้นจริง
			ตาม แผนพัฒนา	ดำเนินการ จริง	
๑	โครงการปลูกป่าชุมชน ลตร้อนรักษ์โลก	เพื่อจ่ายเป็นค่าใช้จ่ายการจัดทำ โครงการปลูกป่าชุมชน ลตร้อน รักษ์โลก เช่น ค่าจัดซื้ออุปกรณ์ เกี่ยวกับการจัดทำโครงการ ฯลฯ	๑๐,๐๐๐	๘๖๐	เทศบาลตำบลนา คร้วมีพื้นที่สีเขียว เพิ่มขึ้น
๒	โครงการอนุรักษ์ พันธุกรรมพืชอัน เนื่องมาจากพระราชดำริ	เพื่อจ่ายเป็นค่าใช้จ่ายการจัดทำ โครงการอนุรักษ์พันธุกรรมพืชอัน เนื่องมาจากพระราชดำริ	๒๐,๐๐๐	ประชุม วางแผน/ คัดเลือกพื้นที่ ดำเนินการ	มีการรวบรวมเก็บ พันธุ์พืชทั้งที่มีอยู่ และใกล้สูญพันธุ์ มีศูนย์ข้อมูล พันธุกรรมพืชและ ความหลากหลาย ทางชีวภาพ ส่งเสริมและสร้าง จิตสำนึก ในการอนุรักษ์ พันธุกรรมพืช

ลำดับ	โครงการ	(ผลผลิตของโครงการ)	งบประมาณ		ผลที่ได้จริง ผลที่เกิดขึ้นจริง
			ตาม แผนพัฒนา	ดำเนินการ จริง	
๓	โครงการอบรมให้ความรู้การบริหารจัดการและลดปริมาณขยะมูลฝอยในเขตตำบลนาคร้ว	เพื่อจ่ายเป็นค่าใช้จ่ายในการดำเนินโครงการอบรมให้ความรู้การบริหารจัดการและลดปริมาณขยะมูลฝอยในเขตตำบลนาคร้ว โดยจ่ายเป็นค่าใช้จ่ายสำหรับการจัดทำโครงการ	๒๑,๓๐๐	๑๖,๔๖๐	ประชาชนได้รับความรู้ในการบริหารจัดการและลดปริมาณขยะมูลฝอย
๔	โครงการสัตว์ปลอดโรค คนปลอดภัย จากโรคพิษสุนัขบ้า ตามพระปณิธาน ศ.ดร.สมเด็จพระเจ้าน้องนางเธอเจ้าฟ้าจุฬาภรณวลัยลักษณ์ อัครราชกุมารี กรมพระศรีสวางควัฒน วรขัตติยราชนารี	เพื่อจ่ายเป็นค่าจัดซื้อวัคซีนป้องกันและควบคุมโรคพิษสุนัขบ้า ค่าอุปกรณ์ และค่าใช้จ่ายอื่นๆ ที่จำเป็นสำหรับจัดทำโครงการ ฯลฯ	๒๒,๐๐๐	๒๐,๗๖๐	สามารถควบคุมโรคพิษสุนัขบ้าของสัตว์ในพื้นที่ได้
๕	โครงการตรวจสอบสุขภาพเคลื่อนที่ บ้านน้ำไทรง หมู่ที่ ๑ ตามแนวพระราชดำริของสมเด็จพระเจ้าลูกเธอเจ้าฟ้าจุฬาภรณวลัยลักษณ์ อัครราชกุมารี	เพื่อจ่ายเป็นเงินอุดหนุนโครงการตรวจสอบสุขภาพเคลื่อนที่ บ้านน้ำไทรง หมู่ที่ ๑ ตามแนวพระราชดำริของสมเด็จพระเจ้าลูกเธอเจ้าฟ้าจุฬาภรณวลัยลักษณ์ อัครราชกุมารี	๑๐,๒๓๕	๑๐,๒๓๕	ประชาชนมีความรู้ในการดูแลสุขภาพ
๖	โครงการตรวจสอบสุขภาพเคลื่อนที่ บ้านหนองถ้อย หมู่ที่ ๗ ตามแนวพระราชดำริของสมเด็จพระเจ้าลูกเธอเจ้าฟ้าจุฬาภรณวลัยลักษณ์ อัครราชกุมารี	เพื่อจ่ายเป็นเงินอุดหนุนโครงการตรวจสอบสุขภาพเคลื่อนที่ บ้านหนองถ้อย หมู่ที่ ๗ ตามแนวพระราชดำริของสมเด็จพระเจ้าลูกเธอเจ้าฟ้าจุฬาภรณวลัยลักษณ์ อัครราชกุมารี	๑๐,๒๓๕	๑๐,๒๓๕	ประชาชนมีความรู้ในการดูแลสุขภาพ
๗	โครงการตรวจสอบสุขภาพเคลื่อนที่ บ้านหลุกใต้ หมู่ที่ ๑๒ ตามแนวพระราชดำริของสมเด็จพระเจ้าลูกเธอเจ้าฟ้าจุฬาภรณวลัยลักษณ์ อัครราชกุมารี	เพื่อจ่ายเป็นเงินอุดหนุนโครงการตรวจสอบสุขภาพเคลื่อนที่ บ้านหลุกใต้ หมู่ที่ ๑๒ ตามแนวพระราชดำริของสมเด็จพระเจ้าลูกเธอเจ้าฟ้าจุฬาภรณวลัยลักษณ์ อัครราชกุมารี	๗,๑๐๐	๗,๑๐๐	ประชาชนมีความรู้ในการดูแลสุขภาพ

ลำดับ	โครงการ	(ผลผลิตของโครงการ)	งบประมาณ		ผลที่ได้จริง ผลที่เกิดขึ้น จริง
			ตาม แผนพัฒนา	ดำเนินการ จริง	
๘	โครงการตรวจสอบภาพเคลื่อนที่ บ้านฮ่อม หมู่ที่ ๙ ตามแนวพระราชดำริของ สมเด็จพระเจ้าลูกเธอเจ้าฟ้าจุฬาภรณวลัยลักษณ์อัครราชกุมารี	เพื่อจ่ายเป็นเงินอุดหนุนโครงการตรวจสอบภาพเคลื่อนที่ บ้านฮ่อม หมู่ที่ ๙ ตามแนวพระราชดำริของ สมเด็จพระเจ้าลูกเธอเจ้าฟ้าจุฬาภรณวลัยลักษณ์อัครราชกุมารี	๑๐,๒๓๕	๑๐,๒๓๕	ประชาชนมีความรู้ในการดูแลสุขภาพ
๙	โครงการตามพระราชดำริด้านสาธารณสุข หมู่ที่ ๑ บ้านน้ำไทรง	เพื่อจ่ายเป็นเงินอุดหนุนโครงการตามพระราชดำริด้านสาธารณสุข หมู่ที่ ๑ บ้านน้ำไทรง	๙,๗๖๕	๙,๗๖๕	ประชาชนมีความรู้ในการดูแลสุขภาพ
๑๐	โครงการตามพระราชดำริด้านสาธารณสุข หมู่ที่ ๑๐ บ้านเหมียง	เพื่อจ่ายเป็นเงินอุดหนุนโครงการตามพระราชดำริด้านสาธารณสุข หมู่ที่ ๑๐ บ้านเหมียง	๒๐,๐๐๐	๒๐,๐๐๐	ประชาชนมีความรู้ในการดูแลสุขภาพ
๑๑	โครงการตามพระราชดำริด้านสาธารณสุข หมู่ที่ ๑๑ บ้านหลุกแพะ	เพื่อจ่ายเป็นเงินอุดหนุนโครงการตามพระราชดำริด้านสาธารณสุข หมู่ที่ ๑๑ บ้านหลุกแพะ	๒๐,๐๐๐	๒๐,๐๐๐	ประชาชนมีความรู้ในการดูแลสุขภาพ
๑๒	โครงการตามพระราชดำริด้านสาธารณสุข หมู่ที่ ๑๒ บ้านหลุกใต้	เพื่อจ่ายเป็นเงินอุดหนุนโครงการตามพระราชดำริด้านสาธารณสุข หมู่ที่ ๑๒ บ้านหลุกใต้	๑๒,๙๐๐	๑๒,๙๐๐	ประชาชนมีความรู้ในการดูแลสุขภาพ
๑๓	โครงการตามพระราชดำริด้านสาธารณสุข หมู่ที่ ๒ บ้านหลวง	เพื่อจ่ายเป็นเงินอุดหนุนโครงการตามพระราชดำริด้านสาธารณสุข หมู่ที่ ๒ บ้านหลวง	๒๐,๐๐๐	๒๐,๐๐๐	ประชาชนมีความรู้ในการดูแลสุขภาพ
๑๔	โครงการตามพระราชดำริด้านสาธารณสุข หมู่ที่ ๕ บ้านหลายทุ่ง	เพื่อจ่ายเป็นเงินอุดหนุนโครงการตามพระราชดำริด้านสาธารณสุข หมู่ที่ ๕ บ้านหลายทุ่ง	๒๐,๐๐๐	๒๐,๐๐๐	ประชาชนมีความรู้ในการดูแลสุขภาพ
๑๕	โครงการตามพระราชดำริด้านสาธารณสุข หมู่ที่ ๖ บ้านหลุก	เพื่อจ่ายเป็นเงินอุดหนุนโครงการตามพระราชดำริด้านสาธารณสุข หมู่ที่ ๖ บ้านหลุก	๒๐,๐๐๐	๒๐,๐๐๐	ประชาชนมีความรู้ในการดูแลสุขภาพ
๑๖	โครงการตามพระราชดำริด้านสาธารณสุข หมู่ที่ ๗ บ้านหนองถ้อย	เพื่อจ่ายเป็นเงินอุดหนุนโครงการตามพระราชดำริด้านสาธารณสุข หมู่ที่ ๗ บ้านหนองถ้อย	๙,๗๖๕	๙,๗๖๕	ประชาชนมีความรู้ในการดูแลสุขภาพ
รวมทั้งสิ้น ๑๖ โครงการ			๒๔๓,๕๓๕	๒๐๗,๔๕๕	

๔. นโยบายด้านสังคม

๔.๑ ส่งเสริมให้ตำบลนาครีวเป็นเมืองสีขาว ด้านภัยยาเสพติดด้วยการจัดกิจกรรมทุกรูปแบบเพื่อแก้ไขปัญหายาเสพติดในชุมชน

๔.๒ ส่งเสริมการเล่นกีฬาและนันทนาการ ตลอดจนส่งเสริมกิจกรรมเด็ก เยาวชนและประชาชนเพื่อสร้างภูมิคุ้มกันทางสังคมที่ดี

๔.๓ ส่งเสริมสนับสนุน บทบาทสตรี ชมรมผู้สูงอายุ ชมรมผู้พิการ ผู้ด้อยโอกาส สภาเด็กและเยาวชน อาสาสมัครป้องกันฝ่ายพลเรือน (อปพร.) ชมรมหรือกลุ่มพลังมวลชนต่าง ๆ เพิ่มมากขึ้น

๔.๔ จัดหาแนวทางจัดเก็บเงินกองทุนวันละบาท

๔.๕ สนับสนุนเบี้ยยังชีพแก่ผู้สูงอายุ คนพิการ ผู้ป่วยโรคเอดส์ และผู้ด้อยโอกาสทางสังคม

ผลการดำเนินการ

ลำดับ	โครงการ	(ผลผลิตของโครงการ)	งบประมาณ		ผลที่ได้จริง ผลที่เกิดขึ้นจริง
			ตาม แผนพัฒนา	ดำเนินการ จริง	
๑	โครงการจัดการแข่งขันกีฬาเด็ก เยาวชน และประชาชนตำบลนาครีว	เพื่อจ่ายเป็นค่าใช้จ่ายในการดำเนินการจัดทำโครงการการจัดการแข่งขันกีฬาเด็ก เยาวชน และประชาชนตำบลนาครีว	๕๐,๐๐๐	๔๙,๙๘๕	เด็ก เยาวชน และประชาชนได้แข่งขันกีฬาและใช้เวลาว่างให้เกิดประโยชน์
๒	โครงการฝึกอบรมเชิงปฏิบัติการเพื่อพัฒนาศักยภาพผู้สูงอายุตำบลนาครีว	เพื่อจ่ายเป็นค่าใช้จ่ายในการดำเนินโครงการฝึกอบรมเชิงปฏิบัติการเพื่อพัฒนาศักยภาพผู้สูงอายุตำบลนาครีว โดยจ่ายเป็นค่าใช้จ่ายสำหรับการจัดทำโครงการ	๒๕,๐๐๐	๒๓,๐๕๐	ผู้สูงอายุตำบลนาครีว ได้รับความรู้และได้พัฒนาศักยภาพของตนเอง
๓	โครงการให้ความช่วยเหลือประชาชนที่ได้รับความเดือดร้อนหรือไม่สามารถช่วยเหลือตนเองได้ในการดำรงชีพ	เพื่อจ่ายเป็นค่าใช้จ่ายในการให้ความช่วยเหลือประชาชนที่ได้รับความเดือดร้อนหรือไม่สามารถช่วยเหลือตนเองได้ในการดำรงชีพ โดยอาจให้เป็นสิ่งของหรือจ่ายเป็นเงินหรือการจัดบริการสาธารณะเพื่อให้การช่วยเหลือประชาชนในระดับเขตพื้นที่หรือท้องถิ่นตามอำนาจหน้าที่ขององค์กรปกครองส่วนท้องถิ่น	๔๙,๕๐๐	๓,๐๐๐	ประชาชนได้รับการช่วยเหลือ

ลำดับ	โครงการ	(ผลผลิตของโครงการ)	งบประมาณ		ผลที่ได้จริง ผลที่เกิดขึ้น จริง
			ตาม แผนพัฒนา	ดำเนินการ จริง	
๔	โครงการวันเด็กแห่งชาติ	เพื่อจ่ายเป็นค่าใช้จ่ายในการดำเนินการโครงการวันเด็กแห่งชาติ เช่น ค่ารับรองผู้ที่ได้รับเชิญมาร่วมประกอบกิจกรรมตามวัตถุประสงค์ เช่น ค่าอาหารว่างและเครื่องดื่ม ค่าใช้จ่ายเกี่ยวกับสถานที่และค่าใช้จ่ายอื่นๆ ที่จำเป็นและที่เกี่ยวข้อง เช่น ค่าใช้จ่ายในการตกแต่ง จัดสถานที่ ฯลฯ	๕๐,๐๐๐	๔๖,๕๕๗	เด็กและผู้ปกครองได้รับความรู้และความสนุกสนานในการเข้าร่วมกิจกรรม
๕	โครงการสวัสดิการเบี้ยยังชีพผู้สูงอายุในเขตพื้นที่ตำบลนาคร้ว	เพื่อจ่ายเป็นเบี้ยยังชีพให้แก่ผู้อายุ ในปีงบประมาณ ๒๕๖๖	๑๗,๓๘๘,๐๐๐	๑๖,๔๓๗,๔๐๐	ผู้สูงอายุได้รับสวัสดิการของรัฐ
๖	โครงการสวัสดิการเบี้ยยังชีพผู้พิการในเขตพื้นที่ตำบลนาคร้ว	เพื่อจ่ายเป็นเบี้ยยังชีพให้แก่คนพิการ ในปีงบประมาณ ๒๕๖๖	๔,๙๕๖,๐๐๐	๔,๓๐๗,๐๐๐	ผู้สูงอายุได้รับสวัสดิการของรัฐ
๗	โครงการสวัสดิการเบี้ยยังชีพผู้ป่วยเอดส์ในเขตพื้นที่ตำบลนาคร้ว	เพื่อจ่ายเป็นเบี้ยยังชีพให้แก่ผู้ป่วยเอดส์ ในปีงบประมาณ ๒๕๖๖	๑๓๒,๐๐๐	๑๐๗,๕๐๐	ผู้สูงอายุได้รับสวัสดิการของรัฐ
๘	เงินสมทบกองทุนหลักประกันสุขภาพแห่งชาติ (สปสช.)	เพื่อจ่ายเป็นเงินสมทบกองทุนหลักประกันสุขภาพ ในปีงบประมาณ ๒๕๖๖	๑๘๐,๐๐๐	๑๘๐,๐๐๐	ประชาชนได้รับการส่งเสริมสุขภาพ
๙	โครงการให้ความรู้เชิงปฏิบัติการด้านการป้องกันอหิวาต์ ในพื้นที่เทศบาลตำบลนาคร้ว	เพื่อจ่ายเป็นค่าใช้จ่ายในการดำเนินโครงการให้ความรู้เชิงปฏิบัติการด้านการป้องกันอหิวาต์ ในพื้นที่เทศบาลตำบลนาคร้ว โดยจ่ายเป็นค่าใช้จ่ายสำหรับการจัดทำโครงการ	๓๐,๐๐๐	๑๐,๔๓๒	ผู้อบรมมีความรู้เชิงปฏิบัติการด้านการป้องกันอหิวาต์
๑๐	โครงการสนับสนุนการดำเนินกิจกรรมสาธารณะ	เพื่อจ่ายเป็นค่าโครงการสนับสนุนการดำเนินกิจกรรมสาธารณะของอำเภอแม่ทะประจำปี ๒๕๖๖	๒๐,๐๐๐	๒๐,๐๐๐	ผู้ประสบภัยได้รับการช่วยเหลือและบรรเทาความเดือดร้อน
รวมทั้งสิ้น ๕ โครงการ			๒๒,๘๘๐,๕๐๐	๒๑,๑๘๔,๙๒๔	

๕. นโยบายด้านเศรษฐกิจ

๕.๑ ส่งเสริมการก่อสร้างและจัดตั้งศูนย์จำหน่ายสินค้าและผลิตภัณฑ์ชุมชน (OTOP) เพื่อเป็นการส่งเสริมอาชีพและพัฒนารายได้ และการมีงานทำของประชาชน

๕.๒ จัดสร้างและส่งเสริมการท่องเที่ยวแหล่งใหม่ในตำบลนาคร้าว ให้ได้พักผ่อนหย่อนใจใกล้บ้าน ในรูปแบบการท่องเที่ยวเชิงเศรษฐกิจและการท่องเที่ยวเชิงอนุรักษ์ อาทิ การพัฒนาจุดชมวิว เป็นต้น

๕.๓ ส่งเสริมและสนับสนุนให้ประชาชนมีรายได้ โดยพัฒนาคุณภาพและจัดระบบการผลิต การตลาดส่งเสริมอาชีพผลิตภัณฑ์ในชุมชน พัฒนาฝีมือแรงงานให้มีคุณภาพ

๕.๔ ส่งเสริมและสนับสนุนให้ชุมชนมีศักยภาพในการพัฒนาวิสาหกิจชุมชนและเชื่อมโยงภาคเอกชนเข้ามาลงทุนร่วมกับชุมชนในกิจกรรมต่างๆ ทางด้านเศรษฐกิจและการท่องเที่ยว

ผลการดำเนินการ

ลำดับ	โครงการ	(ผลผลิตของโครงการ)	งบประมาณ		ผลที่ได้จริง ผลที่เกิดขึ้นจริง
			ตาม แผนพัฒนา	ดำเนินการ จริง	
๑	โครงการอบรมอาชีพให้กับ ประชาชนทั่วไป	เพื่อจ่ายเป็นค่าใช้จ่ายในการดำเนิน โครงการอบรมอาชีพให้กับ ประชาชนทั่วไป โดยจ่ายเป็น ค่าใช้จ่ายสำหรับการจัดทำ โครงการ	๒๙,๘๗๐	๒๙,๗๓๐	ประชาชนมีอาชีพ เสริมเพื่อสร้าง รายได้ให้ครอบครัว
รวมทั้งสิ้น			๒๙,๘๗๐	๒๙,๗๓๐	

๖. นโยบายด้านการเมือง การบริหารข้อมูลข่าวสารสารสนเทศ

๖.๑ ปรับปรุงระบบการบริหารองค์กรตามหลักบริหารกิจการบ้านเมืองที่ดี โดยเน้นการมีส่วนร่วม และเพิ่มช่องทางการเข้าถึงข้อมูลข่าวสาร ส่งเสริมอินเทอร์เน็ตชุมชน

๖.๒ จัดวางโครงสร้างการบริหารราชการให้เหมาะสมกับอำนาจหน้าที่

๖.๓ จัดพัฒนาและส่งเสริมบุคลากรของเทศบาลให้ได้รับการพัฒนาทักษะ ความรู้ ความสามารถ
อย่างเหมาะสม

๖.๔ การพัฒนาและปรับปรุงอาคาร สถานที่ เครื่องมือ เครื่องใช้ให้เพียงพอแก่การบริการประชาชน

๖.๕ จัดการส่งเสริมให้ข้าราชการการเมือง ฝ่ายบริหาร และสมาชิกสภาเทศบาลได้รับการศึกษา
อบรมอย่างเหมาะสม

๖.๖ จัดการให้ความรู้การปกครองในระบอบประชาธิปไตย อันมีพระมหากษัตริย์ทรงเป็นประมุขแก่
ประชาชน

ผลการดำเนินการ

ลำดับ	โครงการ	(ผลผลิตของโครงการ)	งบประมาณ		ผลที่ได้จริง ผลที่เกิดขึ้นจริง
			ตาม แผนพัฒนา	ดำเนินการ จริง	
๑	โครงการฝึกอบรมคุณธรรมจริยธรรม แก่ผู้บริหาร สมาชิกสภาและพนักงานเทศบาลตำบลนาครีว	เพื่อจ่ายเป็นค่าใช้จ่ายในการจัดทำโครงการฝึกอบรมคุณธรรมจริยธรรม แก่ผู้บริหาร สมาชิกสภาและพนักงานเทศบาลตำบลนาครีว	๑๓,๔๐๐	๑๓,๑๗๐	ผู้บริหาร สมาชิกสภาและพนักงานเทศบาลตำบลนาครีว มีคุณธรรมจริยธรรมในการใช้ชีวิต
๒	โครงการฝึกอบรมรมเชิงปฏิบัติการเพื่อเพิ่มศักยภาพในการปฏิบัติงานของพนักงานเทศบาล	เพื่อจ่ายเป็นค่าใช้จ่ายในการจัดทำโครงการฝึกอบรมเชิงปฏิบัติการเพื่อเพิ่มศักยภาพในการปฏิบัติงานของพนักงานเทศบาล	๒๐,๐๐๐	๑๘,๘๖๐	พนักงานเทศบาลได้เพิ่มความรู้และศักยภาพในการทำงาน
๓	โครงการศูนย์ปฏิบัติการร่วมในการช่วยเหลือประชาชนขององค์กรปกครองส่วนท้องถิ่นอำเภอแม่ทะ จังหวัดลำปาง	เพื่อจ่ายเป็นค่าอุดหนุนงบประมาณโครงการศูนย์ปฏิบัติการร่วมในการช่วยเหลือประชาชนขององค์กรปกครองส่วนท้องถิ่นอำเภอแม่ทะ จังหวัดลำปาง โดยจ่ายให้แก่เทศบาลตำบลป่าตัน-นาครีว	๒๐,๐๐๐	๒๐,๐๐๐	ประชาชนและผู้มาใช้บริการได้รับความสะดวกและรวดเร็ว
๔	โครงการสนับสนุนการจัดงานรัฐพิธีของอำเภอแม่ทะ	เพื่อจ่ายเป็นค่าโครงการสนับสนุนการจัดงานรัฐพิธีของอำเภอแม่ทะ ประจำปี ๒๕๖๖	๑๐,๐๐๐	๑๐,๐๐๐	ข้าราชการ ผู้บริหารท้องถิ่น หน่วยงานต่างๆ มีความจงรักภักดีต่อสถาบันพระมหากษัตริย์
๕	จัดซื้อตู้เอนกประสงค์	เพื่อจ่ายเป็นค่าจัดซื้อตู้ไม้เอนกประสงค์ ๙ ช่องด้านหลังที่บภายในแบ่งเป็น ๓ ชั้นละ ๓ ช่อง ขนาดไม่น้อยกว่า (กว้าง) ๑๐๐ x (สูง) ๑๒๐ x (ลึก) ๓๕ ซม. จำนวน ๖ ตู้	๑๗,๔๐๐	๑๗,๔๐๐	อำนวยความสะดวกในการปฏิบัติงานของพนักงานเทศบาล
๖	จัดซื้อตู้บานเลื่อนกระจก	เพื่อจ่ายเป็นค่าจัดซื้อตู้บานเลื่อนกระจกทรงสูง ขนาดไม่น้อยกว่า (กว้าง) ๙๑ x (ลึก) ๔๕ x (สูง) ๑๘๓ ซม. จำนวน ๒ ตู้ๆ ละ ๖,๕๐๐ บาท	๑๓,๐๐๐	๑๓,๐๐๐	อำนวยความสะดวกในการปฏิบัติงานของพนักงานเทศบาล
๗	จัดซื้อโต๊ะทำงานครูประจำชั้นอนุบาลและประถมศึกษา	เพื่อจ่ายเป็นค่าจัดซื้อโต๊ะทำงานครูระดับชั้นอนุบาลและประถมศึกษา ขนาดหน้าโต๊ะ (กว้าง) ๑๒๓ x (ลึก) ๖๗ (สูง) ๗๕ ซม. มี ๔ ลี้นชัก จำนวน ๔ ตัว	๒๒,๐๐๐	๒๒,๐๐๐	อำนวยความสะดวกในการปฏิบัติงานของครูโรงเรียนเทศบาล

ลำดับ	โครงการ	(ผลผลิตของโครงการ)	งบประมาณ		ผลที่ได้จริง ผลที่เกิดขึ้น จริง
			ตาม แผนพัฒนา	ดำเนินการ จริง	
๘	จัดซื้อโต๊ะและเก้าอี้สำหรับนักเรียนระดับชั้นประถมศึกษา	เพื่อจ่ายเป็นค่าจัดซื้อโต๊ะสำหรับนักเรียนระดับชั้นประถมศึกษาขนาดหน้าโต๊ะไม่น้อยกว่า (กว้าง) ๔๐x (ยาว) ๖๐ x (สูง) ๗๖ ซม. ความสูงจากพื้นถึงที่นั่งไม่น้อยกว่า ๔๖ ซม. จำนวน ๑๕ ชุดๆละ ๑,๖๘๐ บาท	๒๕,๒๐๐	๒๕,๒๐๐	เด็กนักเรียนมีโต๊ะและเก้าอี้ที่ได้มาตรฐานในการเรียน
๙	เครื่องปรับอากาศ แบบแยกส่วน (ราคารวมพร้อมติดตั้ง) แบบตั้งพื้นหรือแบบแขวน ขนาด ๑๘,๐๐๐ บีทียู	เพื่อจ่ายเป็นค่าจัดซื้อเครื่องปรับอากาศแบบแยกส่วน (ราคารวมพร้อมติดตั้ง) แบบตั้งพื้นหรือแบบแขวน ขนาด ๑๘,๐๐๐ บีทียู จำนวน ๑ เครื่อง ราคาเครื่องละ ๒๗,๒๐๐.- บาท	๒๗,๒๐๐	๒๗,๒๐๐	อำนวยความสะดวกในการปฏิบัติงานของพนักงานเทศบาล
๑๐	จัดซื้อโต๊ะทำงานเหล็กพร้อมกระจก	- เพื่อจ่ายเป็นค่าจัดซื้อโต๊ะทำงานเหล็กพร้อมกระจก จำนวน ๑ ตัวๆ ละ ๘,๐๐๐ บาท โดยมีคุณลักษณะ ดังนี้ ๑. โต๊ะทำงานเหล็กพร้อมกระจกขนาดไม่น้อยกว่า กว้าง ๑๕๐ X ลึก ๗๖ X สูง ๗๕ ซม. ๒. มีลิ้นชัก ๒ ข้างๆ ละ ๓ ลิ้นชัก ๓. มีลิ้นชักกลาง ๑ ลิ้นชัก	๘,๐๐๐	๘,๐๐๐	อำนวยความสะดวกในการปฏิบัติงานของพนักงานเทศบาล
๑๑	จัดซื้อตู้บานเลื่อน ๕ ฟุต จำนวน ๑ ตู้	เพื่อจ่ายเป็นค่าจัดซื้อตู้บานเลื่อน ๕ ฟุต จำนวน ๑ ตู้ๆ ละ ๕,๐๐๐ บาท โดยมีคุณลักษณะ ดังนี้ ๑. ตู้บานเลื่อนขนาดไม่น้อยกว่า กว้าง ๑๔๔ X ลึก ๔๐ X สูง ๘๗ ซม. ๒. ผลิตจากเหล็กแผ่นรีดเย็น ๓. ประตูบานเลื่อนกระจก มือจับฝัง ๔. ภายในมีแผ่นชั้นปรับระดับ ๒ แผ่น แบ่งเป็น ๓ ชั้น	๕,๐๐๐	๕,๐๐๐	อำนวยความสะดวกในการปฏิบัติงานของพนักงานเทศบาล
๑๒	จัดซื้อผ้าม่านกันแสงและวัสดุอุปกรณ์ พร้อมติดตั้ง	เพื่อจ่ายเป็นค่าจัดซื้อผ้าม่านกันแสงและวัสดุอุปกรณ์พร้อมติดตั้ง สำหรับติดตั้งภายในอาคารศูนย์พัฒนาเด็กเล็กเทศบาลตำบลนาครีว (อาคาร ๑) ผ้าม่านกันแสง ขนาดยาว ๒.๗๓ เมตร สูง ๑.๕๐ เมตร รวมอุปกรณ์พร้อมติดตั้ง จำนวน ๖ ชุด	๓๓,๐๐๐	๓๒,๑๐๐	เพิ่มประสิทธิภาพในการทำงานของครูผู้สอนและการเรียนของเด็ก
รวมทั้งสิ้น ๑๒ โครงการ			๒๑๔,๒๐๐	๒๑๑,๙๓๐	

สรุป ผลการดำเนินงานตามเทศบัญญัติงบประมาณรายจ่ายประจำปีงบประมาณ พ.ศ. ๒๕๖๖

➤ **ค่าใช้จ่ายตามนโยบายการบริหารงานของนายกเทศมนตรี แบ่งออกเป็น ๖ ด้าน**

๑. นโยบายด้านสาธารณูปโภคและด้านโครงสร้างพื้นฐาน	๑๐,๓๗๘,๖๙๕
๒. นโยบายด้านการศึกษา ศาสนา วัฒนธรรมและภูมิปัญญาท้องถิ่น	๒,๘๑๕,๔๕๑.๒๘
๓. นโยบายด้านสาธารณสุขและสิ่งแวดล้อม	๒๐๗,๔๕๕
๔. นโยบายด้านสังคม	๒๑,๑๘๔,๙๒๔
๕. นโยบายด้านเศรษฐกิจ	๒๙,๗๓๐
๖. นโยบายด้านการเมือง การบริหารข้อมูลข่าวสารสารสนเทศ	๒๑๑,๙๓๐
รวม	<u>๓๔,๘๒๘,๑๘๕.๒๘</u>

➤ **รายจ่ายประจำ ในการบริหารงานเทศบาล แบ่งออกเป็น ๙ รายการ**

๑. เงินเดือน (ฝ่ายการเมือง)	๒,๖๒๔,๖๔๐.๐๐
๒. เงินเดือน (ฝ่ายประจำ)	๑๓,๘๐๓,๐๕๙.๓๓
๓. ค่าตอบแทน	๙๓๖,๘๕๕
๔. (ค่าใช้จ่าย)รายจ่ายเพื่อให้ได้มาซึ่งบริการ,ค่ารับรอง,ค่าเดินทางฯลฯ	๕,๔๔๒,๖๕๗.๓๗
๕. ค่าวัสดุ	๑,๙๖๖,๐๓๕.๖๘
๖. ค่าสาธารณูปโภค	๑,๗๒๙,๔๒๒.๙๙
๗. ค่าครุภัณฑ์	๒๒,๙๐๐.๐๐
๘. ค่าที่ดินและสิ่งก่อสร้าง	๗๒๔,๘๐๐.๐๐
๙. งบกลาง	๒๑,๙๓๙,๒๐๘.๓๙
๑๐. เงินอุดหนุน	๗๕๖,๐๕๐.๐๐
รวม	<u>๔๕,๙๗๔,๒๙๖.๒๘</u>

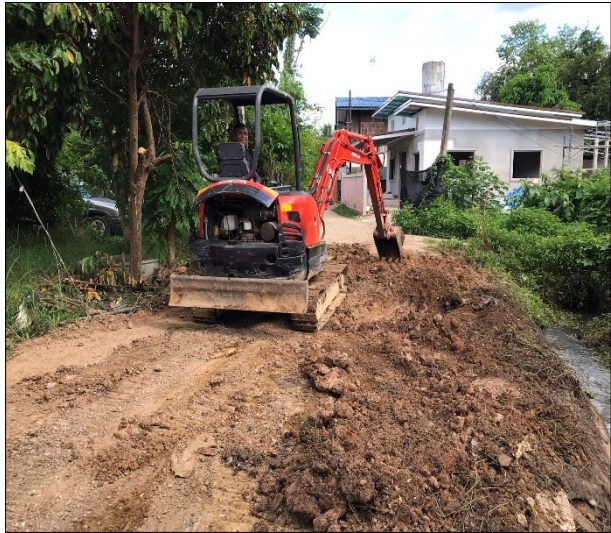
**ประมวลภาพกิจกรรมประจำปี
งบประมาณ พ.ศ. ๒๕๖๖**

๑. นโยบายด้านสาธารณสุขโรคและด้านโครงสร้างพื้นฐาน

โครงการเสริมผิวแอสฟัลท์คอนกรีต สายบ้านหลุกแพะ หมู่ที่ ๑๑ - โรงน้ำดื่มนาตา บ้านน้ำไทรง หมู่ที่ ๑
งบประมาณ ๑,๒๗๕,๑๐๐ บาท (เงินอุดหนุนเฉพาะกิจ)



โครงการก่อสร้างถนนคอนกรีตเสริมเหล็ก ซอย ๕ บ้านหลวง หมู่ที่ ๒ งบประมาณ ๑๘๒,๐๐๐ บาท



โครงการก่อสร้างถนนคอนกรีตเสริมเหล็ก ซอย ๕ บ้านหลวง หมู่ที่ ๒ งบประมาณ ๑๘๒,๐๐๐ บาท (ต่อ)



โครงการก่อสร้างถนนคอนกรีตเสริมเหล็ก เริ่มจากบ้านนายสมาน เทือกเถาสาร ถึงฝิ่งลำน้ำจาง บ้านฮ่อม หมู่ที่ ๙
งบประมาณ ๔๗๙,๓๐๐ บาท



โครงการก่อสร้างตลาดค้าเหมืองคอนกรีต (หนองต้นไทร) บ้านหลายทุ่ง หมู่ที่ ๕ งบประมาณ ๑๖๐,๐๐๐ บาท



โครงการก่อสร้างตลาดน้ำเมืองคอนกรีตข้างบ้านนายแดน บ้านน้ำโห่ง หมู่ที่ ๑ งบประมาณ ๑๖๓,๖๐๐ บาท



โครงการก่อสร้างตลาดลำเหมืองไส้ไก่ฝายจำปูละ ๒ บ้านหลุก หมู่ที่ ๖ งบประมาณ ๑๕๗,๓๐๐ บาท



โครงการก่อสร้างตลาดน้ำเมืองไล่ไก่เด่นแก๊กอก บ้านหลุก หมู่ที่ ๖ งบประมาณ ๒๔๕,๗๐๐ บาท



โครงการก่อสร้างตลาดลำเหมืองไส้ไก่นาอ้อล้ง (หนองเป็ด) งบประมาณ ๑๖๖,๐๐๐ บาท



โครงการวางท่อส่งน้ำเพื่อการเกษตร บ้านน้ำโห่ง หมู่ที่ ๑ งบประมาณ ๒๖๐,๐๐๐ บาท



โครงการก่อสร้างท่อลอดเหลี่ยม คสล. ชนิดช่องเดียว งบประมาณ ๔๙๕,๖๐๐ บาท



โครงการก่อสร้างท่อลอดเหลี่ยม คสล. ชนิดช่องเดียว งบประมาณ ๔๙๕,๖๐๐ บาท (ต่อ)



โครงการปรับปรุงท่อแรงดันสถานีสูบน้ำด้วยไฟฟ้าบ้านหลุก (ดอนหนองช้าง) ช่วงที่ 1
งบประมาณ ๓,๒๕๕,๐๐๐ บาท



โครงการปรับปรุงท่อแรงดันสถานีสูบน้ำด้วยไฟฟ้าบ้านหลุก (ดอนหนองช้าง) ช่วงที่ 1
งบประมาณ ๓,๒๕๕,๐๐๐ บาท (ต่อ)



โครงการพัฒนาแม่น้ำจาง บ้านหลุก หมู่ที่ ๖ (ขอรับงบประมาณจากหน่วยงานอื่น)



โครงการคลองสวยน้ำใสกำจัดผักตบชวาและวัชพืชในลำห้วย/แม่น้ำในเขตเทศบาลตำบลนาครีวง
งบประมาณ ๗๑,๐๐๐ บาท



๒. นโยบายด้านการศึกษา ศาสนา วัฒนธรรมและภูมิปัญญาท้องถิ่น

โครงการสืบสานประเพณีลอยกระทง งบประมาณ ๒๐,๐๐๐ บาท



โครงการสืบสานวัฒนธรรมประเพณีปีใหม่เมือง งบประมาณ ๕๐,๐๐๐ บาท



๓. นโยบายด้านสาธารณสุขและสิ่งแวดล้อม

โครงการปลูกป่าชุมชน ลดร้อน รักษาโลก งบประมาณ ๑๐,๐๐๐ บาท



โครงการอบรมให้ความรู้การบริหารจัดการและลดปริมาณขยะมูลฝอยในเขตตำบลนาครีวง
งบประมาณ ๒๑,๓๐๐ บาท



โครงการสัตว์ปลอดโรค คนปลอดภัย จากโรคพิษสุนัขบ้า ตามพระปณิธาน ศ.ดร.สมเด็จพระเจ้าน้องนางเธอ เจ้าฟ้าจุฬาภรณวลัยลักษณ์ อัครราชกุมารี กรมพระศรีสวางควัฒน วรขัตติยราชนารี
งบประมาณ ๒๐,๐๐๐ บาท



๔. นโยบายด้านด้านสังคม

โครงการฝึกอบรมเชิงปฏิบัติการเพื่อพัฒนาศักยภาพผู้สูงอายุตำบลนาครีวงงบประมาณ ๒๕,๐๐๐ บาท



โครงการให้ความรู้เชิงปฏิบัติการด้านการป้องกันอัคคีภัย ในพื้นที่เทศบาลตำบลนาครีวง
งบประมาณ ๓๐,๐๐๐ บาท



โครงการวันเด็กแห่งชาติ งบประมาณ ๕๐,๐๐๐ บาท



โครงการจัดการแข่งขันกีฬาเด็ก เยาวชน และประชาชนตำบลนาครีว งบประมาณ ๕๐,๐๐๐ บาท



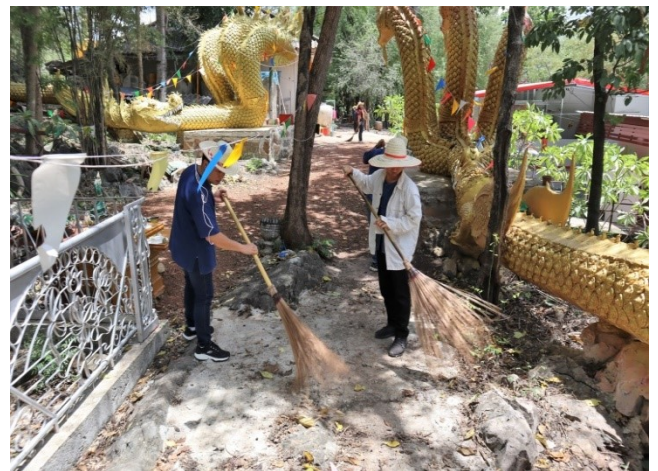
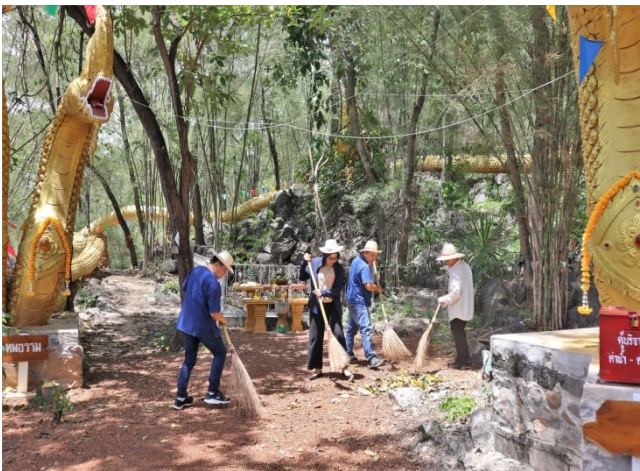
๕. นโยบายด้านเศรษฐกิจ

โครงการอบรมอาชีพให้กับประชาชนทั่วไป งบประมาณ ๒๙,๘๗๐ บาท



๖. นโยบายด้านการเมือง การบริหารข้อมูลข่าวสารสารสนเทศ

โครงการฝึกอบรมคุณธรรม จริยธรรม แก่ผู้บริหาร สมาชิกสภาและพนักงานเทศบาลตำบลนาครีวง
งบประมาณ ๑๓,๔๐๐ บาท



โครงการฝึกอบรมเชิงปฏิบัติการเพื่อเพิ่มศักยภาพในการปฏิบัติงานของพนักงานเทศบาล
งบประมาณ ๒๐,๐๐๐ บาท

