



แผนพัฒนาท้องถิ่น พ.ศ. ๒๕๖๑ - ๒๕๖๕ เทศบาลตำบลนาครีว

ยุทธศาสตร์การพัฒนากองครักษ์ส่วนท้องถิ่น
เทศบาลตำบลนาครีว

งานวิเคราะห์นโยบายและแผน
สำนักงานปลัดเทศบาลตำบลนาครีว
อำเภอมะเมาะ จังหวัดลำปาง



ยุทธศาสตร์การพัฒนาองค์กรปกครองส่วนท้องถิ่น

๑. ความสัมพันธ์ระหว่างแผนพัฒนามหภาค

๑.๑ แผนยุทธศาสตร์ชาติ ๒๐ ปี

วิสัยทัศน์ ประเทศไทยมีความมั่นคง มั่งคั่ง ยั่งยืน เป็นประเทศพัฒนาแล้ว ตามปรัชญาของเศรษฐกิจพอเพียง หรือเป็นคติพจน์ประจำชาติว่า “มั่นคง มั่งคั่ง ยั่งยืน” ทั้งนี้วิสัยทัศน์ดังกล่าวจะต้องสนองต่อผลประโยชน์แห่งชาติ อันได้แก่การมีเอกราช อธิปไตย และบูรณภาพแห่งเขตอำนาจรัฐ การดำรงอยู่อย่างมั่นคง ยั่งยืนของสถาบันหลักของชาติ การดำรงอยู่อย่างมั่นคงของชาติและประชาชนจากภัยคุกคามทุกรูปแบบ การอยู่ร่วมกันในชาติอย่างสันติสุขเป็นปึกแผ่นมีความมั่นคงทางสังคมท่ามกลางพหุสังคมและการมีเกียรติและศักดิ์ศรีของความ เป็นมนุษย์ ความเจริญเติบโตของชาติความเป็นธรรมและความอยู่ดีมีสุขของประชาชน ความยั่งยืนของฐานทรัพยากรธรรมชาติ สิ่งแวดล้อม ความมั่นคงทางพลังงานและอาหารความสามารถในการรักษาผลประโยชน์ของชาติภายใต้การเปลี่ยนแปลงของสภาวะแวดล้อมระหว่างประเทศและการอยู่ร่วมกันอย่างสันติประสานสอดคล้องกัน ด้านความมั่นคงในประชาคมอาเซียนและประชาคมโลกอย่างมีเกียรติและศักดิ์ศรีไม่เป็นภาระของโลกและสามารถก่อกูลประเทศที่มีศักยภาพทางเศรษฐกิจที่ดียิ่งกว่า

๑) ความมั่นคง

๑.๑) การมีความมั่นคงปลอดภัย จากภัยและการเปลี่ยนแปลงทั้งภายในประเทศและภายนอกในทุกระดับทั้งระดับประเทศ สังคม ชุมชน ครัวเรือน และปัจเจกบุคคลและมีความมั่นคงในทุกมิติ ทั้งมิติเศรษฐกิจ สังคม สิ่งแวดล้อมและการเมือง

๑.๒) ประเทศ มีความมั่นคงในเอกราช และอธิปไตย มีสถาบันชาติ ศาสนา พระมหากษัตริย์ที่เข้มแข็งเป็นศูนย์กลางและเป็นที่ยึดเหนี่ยวจิตใจประชาชน ระบบการเมืองที่มั่นคงเป็นกลไกที่นำไปสู่การบริหารประเทศที่ต่อเนื่องและโปร่งใสตามหลักธรรมาภิบาล

๑.๓) สังคมมีความปรองดองและความสามัคคี สามารถผนึกกำลังเพื่อพัฒนาประเทศ ชุมชนมีความเข้มแข็ง ครอบครัว มีความอบอุ่น

๑.๔) ประชาชน มีความมั่นคงในชีวิต มีงานและรายได้ที่มั่นคงพอเพียงกับการดำรงชีวิต มีที่อยู่อาศัยและความปลอดภัยในชีวิต ทรัพย์สิน

๑.๕) ฐานทรัพยากรและสิ่งแวดล้อม มีความมั่นคงของอาหารพลังงานและน้ำ

๒) ความมั่งคั่ง

๒.๑) ประเทศไทยมีการขยายตัวของเศรษฐกิจอย่างต่อเนื่อง ยกระดับเป็นประเทศในกลุ่มประเทศรายได้สูงความเหลื่อมล้ำของการพัฒนาลดลง ประชากรได้รับผลประโยชน์จากการพัฒนาอย่างเท่าเทียมกันมากขึ้น

๒.๒) เศรษฐกิจมีความสามารถในการแข่งขันสูง สามารถสร้างรายได้ทั้งจากภายในและภายนอกประเทศสร้างฐานเศรษฐกิจและสังคมแห่งอนาคต และเป็นສุดสำคัญของการเชื่อมโยงในภูมิภาคทั้งการคมนาคมขนส่ง การผลิต การค้า การลงทุน และการทำธุรกิจ มีบทบาทสำคัญในระดับภูมิภาคและระดับโลก เกิดสายสัมพันธ์ทางเศรษฐกิจและการค้าอย่างมีพลัง

๒.๓) ความสมบูรณ์ในทุนที่จะสามารถสร้างการพัฒนาอย่างต่อเนื่อง ได้แก่ ทุนมนุษย์ ทุนทางปัญญา ทุนทางการเงิน ทุนที่เป็นเครื่องมือเครื่องจักร ทุนทางสังคม และทุนทรัพยากรธรรมชาติและสิ่งแวดล้อม

๓) ความยั่งยืน

๓.๑ การพัฒนาที่สามารถสร้างความเจริญ รายได้ และคุณภาพชีวิตของประชาชนให้เพิ่มขึ้นอย่างต่อเนื่อง ซึ่งเป็นการเจริญเติบโตของเศรษฐกิจที่ไม่ใช้ทรัพยากรธรรมชาติเกินพอดีไม่สร้างมลภาวะต่อสิ่งแวดล้อมจนเกินความสามารถในการรองรับและเยียวยาของระบบนิเวศน์

๓.๒ การผลิตและการบริโภคเป็นมิตรกับสิ่งแวดล้อม และสอดคล้องกับกฎระเบียบของประชาคมโลกซึ่งเป็นที่ยอมรับร่วมกัน ความอุดมสมบูรณ์ของทรัพยากรธรรมชาติและสิ่งแวดล้อมมีคุณภาพดีขึ้น คนมีความรับผิดชอบต่อสังคมมีความเอื้ออาทร เสียสละเพื่อผลประโยชน์ส่วนร่วม

๓.๓ มุ่งประโยชน์ส่วนร่วมอย่างยั่งยืน ให้ความสำคัญกับการมีส่วนร่วมของประชาชนทุกภาคส่วน เพื่อการพัฒนาในทุกระดับอย่างสมดุล มีเสถียรภาพ และยั่งยืน

๓.๔ ประชาชนทุกภาคส่วนในสังคม ยึดถือและปฏิบัติตามปรัชญาของเศรษฐกิจพอเพียง

กรอบยุทธศาสตร์/แนวทาง ระยะ ๒๐ ปี พ.ศ.๒๕๖๐-๒๕๗๙ มีทั้งหมด ๖ ยุทธศาสตร์

ยุทธศาสตร์ที่ ๑ ด้านความมั่นคง

ยุทธศาสตร์ที่ ๒ ด้านการสร้างความสามารถในการแข่งขัน

ยุทธศาสตร์ที่ ๓ ด้านการพัฒนาและเสริมสร้างศักยภาพคน

ยุทธศาสตร์ที่ ๔ ด้านการสร้างโอกาสความเสมอภาคและเท่าเทียมกันทางสังคม

ยุทธศาสตร์ที่ ๕ ด้านการสร้างการเติบโตบนคุณภาพชีวิตที่เป็นมิตรกับสิ่งแวดล้อม

ยุทธศาสตร์ที่ ๖ ด้านการปรับสมดุลและระบบการบริหารจัดการภาครัฐ

สรุปสาระของยุทธศาสตร์มีรายละเอียดดังต่อไปนี้

๑. ด้านความมั่นคง

(๑) เสริมสร้างความมั่นคงของสถาบันหลักและการปกครองระบอบประชาธิปไตยอันมีพระมหากษัตริย์ทรงเป็นประมุข

(๒) ปฏิรูปกลไกการบริหารประเทศและพัฒนาความมั่นคงทางการเมือง ขจัดคอร์รัปชัน สร้างความเชื่อมั่นในกระบวนการยุติธรรม

(๓) การรักษาความมั่นคงภายในและความสงบเรียบร้อยภายใน ตลอดจนการบริหารจัดการความมั่นคงชายแดนและชายฝั่งทะเล

(๔) การพัฒนาระบบ กลไก มาตรการและความร่วมมือระหว่างประเทศทุกระดับ และรักษาคุณภาพความสัมพันธ์กับประเทศมหาอำนาจ เพื่อป้องกันและแก้ไขปัญหาความมั่นคงรูปแบบใหม่

(๕) การพัฒนาเสริมสร้างศักยภาพการป้องกันประเทศ การรักษาความสงบเรียบร้อยภายในประเทศ สร้างความร่วมมือกับประเทศเพื่อนบ้านและมิตรประเทศ

(๖) การพัฒนาระบบการเตรียมพร้อมแห่งชาติและระบบบริหารจัดการภัยพิบัติ รักษาความมั่นคงของฐานทรัพยากรธรรมชาติ สิ่งแวดล้อม

(๗) การปรับกระบวนการทำงานของกลไกที่เกี่ยวข้องจากแนวตั้งสู่แนวนานมากขึ้น

๒. ด้านการสร้างความสามารถในการแข่งขัน

(๑) การพัฒนาสมรรถนะทางเศรษฐกิจ ส่งเสริมการค้า การลงทุน พัฒนาสู่ชาติการค้า

(๒) การพัฒนาภาคการผลิตและบริการ เสริมสร้างฐานการผลิตเข้มแข็งยั่งยืน และส่งเสริมเกษตรกรรายย่อยสู่เกษตรยั่งยืนเป็นมิตรกับสิ่งแวดล้อม

(๓) การพัฒนาผู้ประกอบการและเศรษฐกิจชุมชน พัฒนาทักษะผู้ประกอบการ ยกกระดับผลิตภาพแรงงานและพัฒนา SMEs สู่อุตสาหกรรม

(๔) การพัฒนาพื้นที่เศรษฐกิจพิเศษและเมือง พัฒนาเขตเศรษฐกิจพิเศษชายแดน และพัฒนาระบบเมืองศูนย์กลางความเจริญ

(๕) การลงทุนพัฒนาโครงสร้างพื้นฐาน ด้านการขนส่ง ความมั่นคงและพลังงาน ระบบเทคโนโลยีสารสนเทศ และการวิจัยและพัฒนา

(๖) การเชื่อมโยงกับภูมิภาคและเศรษฐกิจโลก สร้างความเป็นหุ้นส่วนการพัฒนาทั้งภายในประเทศ ส่งเสริมให้ไทยเป็นฐานของการประกอบธุรกิจ ฯลฯ

๓. ด้านการพัฒนาและเสริมสร้างศักยภาพคน

(๑) พัฒนาศักยภาพคนตลอดช่วงชีวิต

(๒) การยกระดับการศึกษาและการเรียนรู้ให้มีคุณภาพเท่าเทียมและทั่วถึง

(๓) ปลูกฝังระเบียบวินัย คุณธรรม จริยธรรม ค่านิยมที่พึงประสงค์

(๔) การสร้างเสริมให้คนมีสุขภาพที่ดี

(๕) การสร้างความอยู่ดีมีสุขของครอบครัวไทย

๔. ด้านการสร้างโอกาสความเสมอภาค และเท่าเทียมกันทางสังคม

(๑) สร้างความมั่นคงและการลดความเหลื่อมล้ำทางเศรษฐกิจและสังคม

(๒) พัฒนาระบบบริการและระบบบริหารจัดการสุขภาพ

(๓) มีสภาพแวดล้อมและนวัตกรรมที่เอื้อต่อการดำรงชีวิตในสังคมสูงวัย

(๔) สร้างความเข้มแข็งของสถาบันทางสังคม ทนทางวัฒนธรรมและความเข้มแข็งของชุมชน

(๕) พัฒนาการสื่อสารมวลชนให้เป็นกลไกในการสนับสนุนการพัฒนา

๕. ด้านการสร้างการเติบโตบนคุณภาพชีวิตที่เป็นมิตรกับสิ่งแวดล้อม

(๑) จัดระบบอนุรักษ์ พินฟูและป้องกันการทลายทรัพยากรธรรมชาติ

(๒) วางระบบบริหารจัดการน้ำให้มีประสิทธิภาพทั้ง ๒๕ ลุ่มน้ำ เน้นการปรับระบบการบริหารจัดการอุทกภัยอย่างบูรณาการ

(๓) การพัฒนาและใช้พลังงานที่เป็นมิตรกับสิ่งแวดล้อม

(๔) การพัฒนาเมืองอุตสาหกรรมเชิงนิเวศและเมืองที่เป็นมิตรกับสิ่งแวดล้อม

(๕) การร่วมลดปัญหาโลกร้อนและปรับตัวให้พร้อมกับการเปลี่ยนแปลงสภาพภูมิอากาศ

(๖) การใช้เครื่องมือทางเศรษฐศาสตร์และนโยบายการคลังเพื่อสิ่งแวดล้อม

๖. ยุทธศาสตร์ด้านการปรับสมดุลและพัฒนาระบบการบริหารจัดการภาครัฐ เพื่อให้หน่วยงานภาครัฐมีขนาดที่เหมาะสมกับบทบาทภารกิจ มีสมรรถนะสูง มีประสิทธิภาพและประสิทธิผลกระจายบทบาทภารกิจไปสู่ท้องถิ่นอย่างเหมาะสม มีธรรมาภิบาลกรอบแนวทางที่ต้องให้ความสำคัญ อาทิ

(๑) การปรับปรุงโครงสร้าง บทบาท ภารกิจของหน่วยงานภาครัฐ ให้มีขนาดที่เหมาะสม

(๒) การวางระบบบริหารราชการแบบบูรณาการ

(๓) การพัฒนาระบบบริหารจัดการกำลังคนและพัฒนาบุคลากรภาครัฐ

(๔) การต่อต้านการทุจริตและประพฤติมิชอบ

(๕) การปรับปรุงกฎหมายและระเบียบต่างๆให้ทันสมัย เป็นธรรมและเป็นสากล

(๖) การพัฒนาระบบการให้บริการประชาชนของหน่วยงานภาครัฐ

(๗) การปรับปรุงการบริหารจัดการรายได้และรายจ่ายของภาครัฐ

๑.๒ แผนพัฒนาเศรษฐกิจและสังคมแห่งชาติ ฉบับที่ ๑๒

กรอบแนวคิดและหลักการ

ในช่วงของแผนพัฒนาเศรษฐกิจและสังคมแห่งชาติฉบับที่ ๑๒ (พ.ศ.๒๕๖๐-๒๕๖๔) ประเทศไทยจะยังคงประสบภาวะแวดล้อมและบริบทของการเปลี่ยนแปลงต่างๆ ที่อาจก่อให้เกิดความเสี่ยง ทั้งจากภายในและภายนอกประเทศ อาทิ กระแสการเปิดเศรษฐกิจเสรี ความท้าทายของเทคโนโลยีใหม่ๆ การเข้าสู่สังคมผู้สูงอายุ การเกิดภัยธรรมชาติที่รุนแรง ประกอบกับสถานการณ์ด้านต่างๆ ทั้งเศรษฐกิจ สังคม ทรัพยากรธรรมชาติและสิ่งแวดล้อมของประเทศในปัจจุบันที่ยังคงประสบปัญหาในหลายด้าน เช่น ปัญหาผลิตภาพการผลิตความสามารถในการแข่งขัน คุณภาพการศึกษา ความเหลื่อมล้ำทางสังคม เป็นต้น ทำให้การพัฒนาในช่วงแผนพัฒนาฯ ฉบับที่ ๑๒ จึงจำเป็นต้องยึดกรอบแนวคิดและหลักการในการวางแผนที่สำคัญ ดังนี้ (๑) การน้อมนำและประยุกต์ใช้หลักปรัชญาของเศรษฐกิจพอเพียง (๒) คนเป็นศูนย์กลางของการพัฒนาอย่างมีส่วนร่วม (๓) การสนับสนุนและส่งเสริมแนวคิดการปฏิรูปประเทศ และ (๔) การพัฒนาสู่ความมั่นคง มั่งคั่ง ยั่งยืน สังคมอยู่ร่วมกันอย่างมีความสุข

เทศบาลตำบลนาครีว จึงได้จัดทำแผนพัฒนาท้องถิ่นสี่ปีที่มีความสัมพันธ์และสอดคล้องกับแผนพัฒนาเศรษฐกิจและสังคมแห่งชาติ ทั้งนี้ แผนพัฒนาเศรษฐกิจและสังคมแห่งชาติ ฉบับที่ ๑๑ (พ.ศ. ๒๕๕๕ - ๒๕๕๙) ได้สิ้นสุดลงและการจัดทำแผนพัฒนาเศรษฐกิจและสังคมแห่งชาติ ฉบับที่ ๑๒ ได้กำหนดยุทธศาสตร์เอาไว้แล้ว โดยเทศบาลได้พิจารณาจัดทำแผนพัฒนาท้องถิ่นสี่ปีให้มีความสอดคล้องกับยุทธศาสตร์ของแผนเศรษฐกิจและสังคมแห่งชาติ ฉบับที่ ๑๒ โดยมุ่งเน้นพัฒนาเสริมสร้างและพัฒนาศักยภาพทุนมนุษย์ การสร้างความเป็นธรรมลดความเหลื่อมล้ำในสังคม การสร้างความเข้มแข็งทางเศรษฐกิจและแข่งขันได้อย่างยั่งยืน การเติบโตที่เป็นมิตรกับสิ่งแวดล้อมเพื่อการพัฒนาอย่างยั่งยืน การเสริมสร้างความมั่นคงแห่งชาติเพื่อการพัฒนาประเทศสู่ความมั่งคั่งและยั่งยืน การบริหารจัดการในภาครัฐ การป้องกันการทุจริตประพฤติมิชอบและ ธรรมภิบาลในสังคมไทย การพัฒนาโครงสร้างพื้นฐานและระบบโลจิสติกส์การพัฒนาวินิจฉัยศาสตร์ เทคโนโลยี วิจัย และนวัตกรรม การพัฒนาภาค เมือง และพื้นที่เศรษฐกิจ ความร่วมมือระหว่างประเทศเพื่อการพัฒนา โดยรายละเอียดของร่างแผนพัฒนาเศรษฐกิจและสังคมแห่งชาติ ฉบับที่ ๑๒ (พ.ศ.๒๕๖๐ - ๒๕๖๔) โดยมีหลักการสำคัญและยุทธศาสตร์ของแผนพัฒนาเศรษฐกิจและสังคมแห่งชาติฉบับที่ ๑๒ (พ.ศ.๒๕๖๐ - ๒๕๖๔) ดังนี้

หลักการสำคัญของแผนพัฒนาเศรษฐกิจและสังคมแห่งชาติฉบับที่ ๑๒ (พ.ศ.๒๕๖๐ - ๒๕๖๔)

การพัฒนาประเทศในระยะของแผนพัฒนาฯ ฉบับที่ ๑๒ จะมุ่งบรรลุเป้าหมายในระยะ ๕ ปี ที่จะสามารถต่อยอดในระยะต่อไปเพื่อให้บรรลุเป้าหมายการพัฒนาระยะยาวตามยุทธศาสตร์ชาติ ๒๐ ปี โดยมีหลักการสำคัญของแผนพัฒนาฯ ดังนี้

๑. ยึด “หลักปรัชญาของเศรษฐกิจพอเพียง” ต่อเนื่องมาตั้งแต่แผนพัฒนาฯ ฉบับที่ ๙ เพื่อให้เกิดบูรณาการการพัฒนาในทุกมิติอย่างสมเหตุสมผลมีความพอประมาณและมีระบบภูมิคุ้มกัน และการบริหารจัดการความเสี่ยงที่ดีซึ่งเป็นเงื่อนไขจำเป็นสำหรับการพัฒนาที่ยั่งยืนโดยมุ่งเน้นการพัฒนาคนให้มีความเป็นคนที่สมบูรณ์สังคมไทยเป็นสังคมคุณภาพสร้างโอกาสและมีที่ยืนให้กับทุกคนในสังคมได้ดำเนินชีวิตที่ดีมีความสุขและอยู่ร่วมกันอย่างสมานฉันท์ ในขณะที่ระบบเศรษฐกิจของประเทศก็เจริญเติบโตอย่างต่อเนื่องมีคุณภาพและมีเสถียรภาพการกระจายความมั่งคั่งอย่างทั่วถึงและเป็นธรรมเป็นการเติบโตที่เป็นมิตรกับสิ่งแวดล้อมรักษาความหลากหลายทางชีวภาพชุมชนวิถีชีวิตค่านิยมประเพณีและวัฒนธรรม

๒. ยึด “คนเป็นศูนย์กลางการพัฒนา” มุ่งสร้างคุณภาพชีวิตและสุขภาวะที่ดีสำหรับคนไทยพัฒนาคนให้มีความเป็นคนที่สมบูรณ์มีวินัยใฝ่รู้มีความรู้มีทักษะมีความคิดสร้างสรรค์มีทัศนคติที่ดี

รับผิดชอบต่อสังคมมีจริยธรรมและคุณธรรมพัฒนาคนทุกช่วงวัยและเตรียมความพร้อมเข้าสู่สังคมผู้สูงอายุอย่างมีคุณภาพรวมถึงการสร้างคนให้ใช้ประโยชน์และอยู่กับสิ่งแวดล้อมอย่างเกื้อกูลอนุรักษ์ฟื้นฟูใช้ประโยชน์ทรัพยากรธรรมชาติและสิ่งแวดล้อมอย่างเหมาะสม

๓. **ยึด “วิสัยทัศน์ภายใต้ยุทธศาสตร์ชาติ ๒๐ ปี”** มาเป็นกรอบของวิสัยทัศน์ประเทศไทยในแผนพัฒนาฯฉบับที่๑๖วิสัยทัศน์ “ประเทศไทยมีความมั่นคงมั่งคั่งยั่งยืนเป็นประเทศพัฒนาแล้วด้วยการพัฒนาตามหลักปรัชญาของเศรษฐกิจพอเพียง” หรือเป็นคติพจน์ประจำชาติว่า “มั่นคงมั่งคั่งยั่งยืน” โดยที่วิสัยทัศน์ดังกล่าวสนองต่อผลประโยชน์แห่งชาติ ได้แก่ การมีเอกราชอธิปไตยและบูรณภาพแห่งเขตอำนาจรัฐการดำรงอยู่อย่างมั่นคงยั่งยืนของสถาบันหลักของชาติการดำรงอยู่อย่างมั่นคงของชาติและประชาชนจากภัยคุกคามทุกรูปแบบการอยู่ร่วมกันในชาติอย่างสันติสุขเป็นปึกแผ่นมีความมั่นคงทางสังคมท่ามกลางพหุสังคมและการมีเกียรติและศักดิ์ศรีของความเป็นมนุษย์ความเจริญเติบโตของชาติความเป็นธรรมและความอยู่ดีมีสุขของประชาชนความยั่งยืนของฐานทรัพยากรธรรมชาติสิ่งแวดล้อมความมั่นคงทางพลังงานอาหารและน้ำความสามารถในการรักษาผลประโยชน์ของชาติภายใต้การเปลี่ยนแปลงของสภาวะแวดล้อมระหว่างประเทศและการอยู่ร่วมกันอย่างสันติประสานสอดคล้องกันด้านความมั่นคงในประชาคมอาเซียนและประชาคมโลกอย่างมีเกียรติและศักดิ์ศรีประเทศไทยไม่เป็นภาระของโลกและสามารถเกื้อกูลประเทศที่มีศักยภาพทางเศรษฐกิจดีกว่า

๔. **ยึด “เป้าหมายอนาคตประเทศไทยปี๒๕๗๙”** ที่เป็นเป้าหมายในยุทธศาสตร์ชาติ ๒๐ ปี มาเป็นกรอบในการกำหนดเป้าหมายที่จะบรรลุใน ๕ ปีแรกและเป้าหมายในระดับย่อยลงมาโดยที่เป้าหมายและตัวชี้วัดในด้านต่างๆมีความสอดคล้องกับกรอบเป้าหมายที่ยั่งยืน (SDGs) ทั้งนี้เป้าหมายประเทศไทยในปี๒๕๗๙ซึ่งเป็นยอมรับร่วมกันนั้นพิจารณาจากทั้งประเด็นหลักและลักษณะของการพัฒนาลักษณะฐานการผลิตและบริการสำคัญของประเทศลักษณะของคนไทยและสังคมไทยที่พึงปรารถนาและกลุ่มเป้าหมายในสังคมไทยโดยกำหนดไว้ ดังนี้

“เศรษฐกิจและสังคมไทยมีการพัฒนาอย่างมั่นคงและยั่งยืนบนฐานการพัฒนาที่ยั่งยืนสังคมไทยเป็นสังคมที่เป็นธรรมมีความเหลื่อมล้ำน้อยคนไทยเป็นมนุษย์ที่สมบูรณ์เป็นพลเมืองที่มีวินัยตื่นรู้และเรียนรู้ได้ด้วยตนเองตลอดชีวิตมีความรู้มีทักษะและทัศนคติที่เป็นค่านิยมที่ดีมีสุขภาพร่างกายและจิตใจที่สมบูรณ์มีความเจริญเติบโตทางจิตวิญญาณมีจิตสาธารณะและทำประโยชน์ต่อส่วนรวมมีความเป็นพลเมืองไทยพลเมืองอาเซียนและพลเมืองโลกประเทศไทยมีบทบาทที่สำคัญในเวทีนานาชาติระบบเศรษฐกิจตั้งอยู่บนฐานของการใช้นวัตกรรมดิจิทัลสามารถแข่งขันในการผลิตได้และค้าขายเป็นมีความเป็นสังคมประกอบการมีฐานการผลิตและบริการที่มีคุณภาพและรูปแบบที่โดดเด่นเป็นที่ต้องการในตลาดโลกเป็นฐานการผลิตและบริการที่สำคัญ เช่นการให้บริการคุณภาพทั้งด้านการเงินระบบโลจิสติกส์บริการด้านสุขภาพและท่องเที่ยวคุณภาพเป็นครัวโลกของอาหารคุณภาพและปลอดภัยเป็นฐานอุตสาหกรรมและบริการอัจฉริยะที่เป็นอุตสาหกรรมแห่งอนาคตที่ใช้นวัตกรรมทุนมนุษย์ทักษะสูงและเทคโนโลยีอัจฉริยะมาต่อยอดฐานการผลิตและบริการที่มีศักยภาพในปัจจุบันและพัฒนาฐานการผลิตและบริการใหม่ๆเพื่อประเทศไทยไปสู่การมีระบบเศรษฐกิจสังคมและประชาชนที่มีความเป็นอัจฉริยะ”

๕. **ยึด “หลักการเจริญเติบโตทางเศรษฐกิจที่ลดความเหลื่อมล้ำและขับเคลื่อนการเจริญเติบโตจากการเพิ่มผลิตภาพการผลิตบนฐานของการใช้ภูมิปัญญาและนวัตกรรม”** แผนพัฒนาฯฉบับที่๑๖มุ่งเน้นการสร้างเสริมความเจริญเติบโตทางเศรษฐกิจที่มีความครอบคลุมทั่วถึงเพื่อเพิ่มขยายฐานกลุ่มประชากรชั้นกลางให้กว้างขึ้นโดยกำหนดเป้าหมายในการเพิ่มโอกาสทางเศรษฐกิจโอกาสทางสังคมและรายได้

ของกลุ่มประชากรรายได้ต่ำสุดร้อยละ ๔๐ ให้สูงขึ้นนอกจากนี้การเพิ่มผลิตภาพการผลิตบนฐานของการใช้ภูมิปัญญาและพัฒนานวัตกรรมนับเป็นหัวใจสำคัญในการขับเคลื่อนการพัฒนาในระยะต่อไปสำหรับทุกภาคส่วนในสังคมไทยโดยที่เส้นทางการพัฒนาที่มุ่งสู่การเป็นประเทศที่พัฒนาแล้วนั้นกำหนดเป้าหมายทั้งในด้านรายได้ความเป็นธรรมการลดความเหลื่อมล้ำและขยายฐานคนชั้นกลางการสร้างสังคมที่มีคุณภาพและมีธรรมาภิบาลและความเป็นมิตรต่อสิ่งแวดล้อม

๖. “**หลักการนำไปสู่การปฏิบัติให้เกิดผลสัมฤทธิ์อย่างจริงจังใน ๕ ปีที่ต่อยอดไปสู่ผลสัมฤทธิ์ที่เป็นเป้าหมายระยะยาว**” จากการศึกษาที่แผนพัฒนาเป็นกลไกเชื่อมต่อในลำดับแรกที่จะกำกับและส่งต่อแนวทางการพัฒนาและเป้าหมายในยุทธศาสตร์ชาติ ๒๐ ปี ให้เกิดการปฏิบัติในทุกระดับและในแต่ละด้านอย่างสอดคล้องกันแผนพัฒนาฉบับที่ ๑๒ จึงให้ความสำคัญกับการใช้กลไกประชารัฐที่เป็นความร่วมมือขับเคลื่อนจากทั้งภาครัฐเอกชนและประชาชนและการกำหนดประเด็นบูรณาการของการพัฒนาที่มีลำดับความสำคัญสูงและได้กำหนดในระดับแผนงาน/โครงการสำคัญที่จะตอบสนองต่อเป้าหมายการพัฒนาได้อย่างแท้จริงรวมทั้งการกำหนดเป้าหมายและตัวชี้วัดที่มีความครอบคลุมหลากหลายมิติมากกว่าในแผนพัฒนาฯ ฉบับที่ผ่าน ๆ มาในการกำหนดเป้าหมายได้คำนึงถึงความสอดคล้องกับเป้าหมายระยะยาวของยุทธศาสตร์ชาติและการเป็นกรอบกำกับเป้าหมายและตัวชี้วัดในระดับย่อยลงมาที่จะต้องถูกส่งต่อและกำกับให้สามารถดำเนินการให้เกิดขึ้นอย่างมีผลสัมฤทธิ์ภายใต้กรอบการจัดสรรงบประมาณการติดตามและประเมินผลการใช้จ่ายเงินงบประมาณแผ่นดินและการติดตามประเมินผลการปฏิบัติราชการรวมทั้งการพัฒนาระบบราชการที่สอดคล้องเป็นสาระเดียวกันหรือเสริมหนุนซึ่งกันและกันแผนพัฒนาฯ ฉบับที่ ๑๒ จึงกำหนดประเด็นบูรณาการเพื่อการพัฒนาเพื่อเป็นแนวทางสำคัญประกอบการจัดสรรงบประมาณแผ่นดินรวบรวมและกำหนดแผนงาน/โครงการสำคัญในระดับปฏิบัติและกำหนดจุดเน้นในการพัฒนาเชิงพื้นที่ในระดับสาขาการผลิตและบริการและจังหวัดที่เป็นจุดยุทธศาสตร์สำคัญในด้านต่าง ๆ

ยุทธศาสตร์ของแผนพัฒนาเศรษฐกิจและสังคมแห่งชาติฉบับที่ ๑๒ (พ.ศ.๒๕๖๐ - ๒๕๖๔) มี ๑๐ ยุทธศาสตร์ ดังนี้

ยุทธศาสตร์ที่ ๑ การเสริมสร้างและพัฒนาศักยภาพทุนมนุษย์ การพัฒนาคนทุกช่วงวัยเพื่อให้คนไทยเป็นคนดี คนเก่ง มีระเบียบวินัยและมีคุณภาพชีวิตที่ดี โดยเฉพาะการพัฒนาและดูแลผู้สูงอายุที่จะมีสัดส่วนสูงขึ้นในสังคมสูงวัยทั้งการสร้างงานที่เหมาะสม การฟื้นฟูและดูแลสุขภาพเพื่อชะลอความทุพพลภาพและโรคเรื้อรัง การสร้างสภาพแวดล้อมและนวัตกรรมที่เอื้อต่อสังคมสูงวัย มุ่งเน้นการพัฒนาศักยภาพคนเพื่อเป็นฐานการเพิ่มขีดความสามารถในการแข่งขันของประเทศและรองรับการลดลงของขนาดกำลังแรงงาน โดยการยกระดับคุณภาพการศึกษาและการเรียนรู้ที่สอดคล้องกับการเรียนรู้ในศตวรรษที่ ๒๑ การป้องกันและควบคุมปัจจัยทางสังคมที่กำหนดสุขภาพเพื่อสร้างสุขภาวะที่ดี การสร้างความอยู่ดีมีสุขให้ครอบครัวไทย รวมทั้งการเสริมสร้างบทบาทของสถาบันทางสังคมและทุนทางวัฒนธรรมในการส่งเสริมคุณธรรมจริยธรรมในสังคม

ยุทธศาสตร์ที่ ๒ การสร้างความเป็นธรรมลดความเหลื่อมล้ำในสังคมมุ่งเน้นการลดความเหลื่อมล้ำในทุกมิติเพื่อสร้างความปรองดองในสังคม การสร้างโอกาสให้ทุกคนในสังคมไทยสามารถเข้าถึงทรัพยากร แหล่งทุนในการประกอบอาชีพ เพื่อยกระดับรายได้และขับเคลื่อนเศรษฐกิจฐานราก การเข้าถึงบริการทางสังคมของรัฐอย่างมีคุณภาพ ทั้งถึง และเป็นธรรม อาทิ การสร้างโอกาสการเข้าถึงการศึกษาและการเรียนรู้เพื่อพัฒนาคนได้เต็มตามศักยภาพสามารถประกอบอาชีพและดำรงชีวิตได้โดยมีความใฝ่รู้และทักษะที่เหมาะสม เน้นการเรียนรู้เพื่อสร้าง

สัมมาชีพในพื้นที่ การจัดรูปแบบบริการสุขภาพและสวัสดิการทางสังคมขั้นพื้นฐานที่จำเป็นและเหมาะสมตามกลุ่มเป้าหมาย การพัฒนาระบบบริการสาธารณสุขให้มีคุณภาพและมีช่องทางการเข้าถึงที่หลากหลาย รวมทั้งการพัฒนาระบบยุติธรรมชุมชนการเพิ่มศักยภาพกองทุนยุติธรรมเพื่อสร้างโอกาสการเข้าถึงกระบวนการยุติธรรมอย่างเสมอภาค ซึ่งจะนำไปสู่การลดความยากจนและความเหลื่อมล้ำอันจะนำไปสู่การลดความขัดแย้งในสังคมไทย

ยุทธศาสตร์ที่ ๓ การสร้างความเข้มแข็งทางเศรษฐกิจและแข่งขันได้อย่างยั่งยืน ให้ความสำคัญกับการบริหารจัดการนโยบายการเงินและนโยบายการคลัง โดยรวมถึงการปฏิรูปภาษีทั้งระบบเพื่อรักษาเสถียรภาพและเพิ่มประสิทธิภาพของระบบเศรษฐกิจการปรับโครงสร้างทั้งห่วงโซ่คุณค่าในภาคเกษตร อุตสาหกรรม บริการ การลงทุน เพื่อต่อยอดการสร้างมูลค่าเพิ่มของสาขาการผลิตและบริการที่เป็นฐานการเติบโตทางเศรษฐกิจในปัจจุบัน พร้อมทั้งวางรากฐานการพัฒนาทุนมนุษย์ องค์กรความรู้ เทคโนโลยีและนวัตกรรมรวมทั้งกฎระเบียบเพื่อสร้างความเข้มแข็งของสาขาการผลิตและบริการใหม่ และเศรษฐกิจดิจิทัลภายใต้เงื่อนไขการรักษาสิ่งแวดล้อมและการใช้ประโยชน์จากศักยภาพของพื้นที่โดยเฉพาะภาคการผลิตและบริการที่มีศักยภาพที่จะเป็นฐานสำคัญสำหรับการพัฒนาประเทศในอนาคต เช่น อุตสาหกรรมแปรรูปเกษตรและอาหาร อุตสาหกรรมและบริการสร้างสรรค์ อุตสาหกรรมบนฐานชีวภาพ อุตสาหกรรมอากาศยาน อุตสาหกรรมระบบราง อุตสาหกรรมหุ่นยนต์ ธุรกิจบริการสุขภาพ ธุรกิจบริการทางการเงิน ธุรกิจการจัดประชุมและนิทรรศการนานาชาติ ธุรกิจภาพยนตร์ การศึกษานานาชาติ ธุรกิจที่เกี่ยวข้องกับการท่องเที่ยว ศูนย์ปฏิบัติการประจำภูมิภาค

ทั้งนี้ โดยจะให้ความสำคัญกับรูปแบบการพัฒนาในรูปแบบคลัสเตอร์ การสร้างความเชื่อมโยงการผลิตและบริการการพัฒนา SMEs และการสร้างผู้ประกอบการและเกษตรกรรุ่นใหม่ รวมถึงการสร้างศักยภาพของลูกหลานเกษตรกร โดยจะต้องพัฒนาปัจจัยพื้นฐานเชิงยุทธศาสตร์ทั้งทุนมนุษย์ โครงสร้างพื้นฐานการพัฒนาวินัยศาสตร์ เทคโนโลยีและนวัตกรรม การบริหารจัดการและการปรับปรุงกฎระเบียบเพื่ออำนวยความสะดวกต่อการค้า การลงทุน เพื่อรองรับการพัฒนาประเทศสู่ความเป็นชาติการค้า อันจะเป็นการสนับสนุนให้เศรษฐกิจในภาพรวมขยายตัวได้ไม่ต่ำกว่า ร้อยละ ๕ ซึ่งเป็นปฐมบทของการขับเคลื่อนเศรษฐกิจไทยเข้าสู่การเป็นประเทศรายได้สูง ที่มีการพัฒนาที่ยั่งยืนภายใต้กรอบยุทธศาสตร์ชาติในระยะยาว

ยุทธศาสตร์ที่ ๔ การเติบโตที่เป็นมิตรกับสิ่งแวดล้อมเพื่อการพัฒนาอย่างยั่งยืน มุ่งอนุรักษ์ฟื้นฟูสร้างความมั่นคงของฐานทรัพยากรธรรมชาติและสิ่งแวดล้อม สร้างสมดุลระหว่างการอนุรักษ์และการใช้ประโยชน์อย่างยั่งยืน และเป็นธรรม บริหารจัดการน้ำให้มีประสิทธิภาพ ภายใต้ยุทธศาสตร์การบริหารจัดการทรัพยากรน้ำ แก้ไขปัญหาวิกฤตสิ่งแวดล้อมโดยเร่งรัดแก้ไขปัญหามลพิษ การจัดการขยะ ลดการปล่อยก๊าซเรือนกระจกลง ร้อยละ ๒๐ ตามเป้าหมายระยะยาว พัฒนาการผลิตให้มีประสิทธิภาพ ลดการใช้พลังงาน เพื่อปรับตัวไปสู่รูปแบบของการผลิตและการบริโภคคาร์บอนต่ำและเป็นมิตรกับสิ่งแวดล้อมมากขึ้น รวมทั้งยกระดับความสามารถในการป้องกันผลกระทบจากการเปลี่ยนแปลงสภาพภูมิอากาศและภัยพิบัติธรรมชาติ ต่อเนื่องจากแผนพัฒนาฯ ฉบับที่ ๑๑ ทั้งนี้เพื่อวางรากฐานและสนับสนุนให้ประเทศมีการเติบโตทางเศรษฐกิจและสังคมอย่างยั่งยืน

ยุทธศาสตร์ที่ ๕ การเสริมสร้างความมั่นคงแห่งชาติเพื่อการพัฒนาประเทศสู่ความมั่งคั่งและยั่งยืน ให้ความสำคัญกับความมั่นคงที่ส่งผลกระทบต่อพัฒนาในทุกมิติ ทั้งมิติเศรษฐกิจ สังคม และสิ่งแวดล้อม ตลอดจนการพัฒนาศักยภาพให้ประเทศสามารถรับมือกับภัยคุกคามทุกรูปแบบที่จะเกิดขึ้นในอนาคต โดยมีสาระครอบคลุม ดังนี้ (๑) สถาบันหลักของชาติให้ดำรงอยู่อย่างมั่นคงเป็นจุดยึดเหนี่ยวของสังคม (๒) ความสามัคคีของคนในชาติ ลดความเหลื่อมล้ำในทุกมิติ และสร้างความเชื่อมั่นในกระบวนการยุติธรรม (๓) ความสงบสุขและการอยู่ร่วมกันอย่างสันติสุขในทุกพื้นที่ (๔) การบริหารจัดการความมั่นคงชายแดนชายฝั่งทะเล เสริมสร้างและพัฒนาความร่วมมือกับประเทศเพื่อนบ้าน ในการแก้ไขปัญหาด้านความมั่นคง (๕) สร้างความเชื่อมั่นและพัฒนาความร่วมมือในกลุ่มประเทศอาเซียนและประชาคมโลกเพื่อรักษาผลประโยชน์ของชาติ ให้สามารถป้องกันแก้ไขปัญหาภัยคุกคามข้ามชาติ ภัยก่อการร้าย (๖) เสริมสร้างความมั่นคงทางเทคโนโลยีสารสนเทศและไซเบอร์ (๗) รักษาความมั่นคงของฐาน

ทรัพยากรธรรมชาติ สิ่งแวดล้อม และปกป้อง รักษาผลประโยชน์ของชาติทางทะเล (๘) เสริมสร้างความมั่นคงทางอาหาร พลังงานและน้ำ โดยการกำหนดแนวทางการบริหารจัดการ (๙) เสริมสร้างและพัฒนาศักยภาพการป้องกันประเทศ การรักษาความสงบภายใน และความมั่นคงระหว่างประเทศ รวมทั้งพัฒนาระบบข่าวกรองให้มีประสิทธิภาพ (๑๐) พัฒนาระบบการเตรียมพร้อมแห่งชาติและระบบบริหารจัดการภัยพิบัติ (๑๑) การบริหารจัดการยุทธศาสตร์ด้านความมั่นคง ให้เกิดผลในทางปฏิบัติในระดับพื้นที่ได้อย่างเป็นรูปธรรม พัฒนาระบบการติดตามประเมินผลอย่างเป็นระบบและต่อเนื่อง รวมทั้งสนับสนุนงานศึกษาวิจัยพัฒนาด้านความมั่นคง

ยุทธศาสตร์ที่ ๖ การบริหารจัดการในภาครัฐ การป้องกันการทุจริตประพฤติมิชอบและธรรมาภิบาลในสังคมไทย เพื่อให้การบริหารจัดการภาครัฐมีความโปร่งใส มีประสิทธิภาพ มีความรับผิดชอบและตรวจสอบได้อย่างเป็นธรรม รวมทั้งประชาชนมีส่วนร่วม มีการกระจายอำนาจ และแบ่งภารกิจรับผิดชอบที่เหมาะสมระหว่างส่วนกลาง ภูมิภาค และท้องถิ่น โดยมีประเด็นการพัฒนาสำคัญ ประกอบด้วย การเพิ่มประสิทธิภาพการบริหารจัดการภาครัฐ การปรับปรุงการให้บริการภาครัฐผ่านเครือข่ายอิเล็กทรอนิกส์ (E-Government) การปรับปรุงกระบวนการงบประมาณ และการมีส่วนร่วมของประชาชนในการติดตามตรวจสอบการเงินการคลังภาครัฐ การกระจายอำนาจสู่ท้องถิ่นโดยการปรับโครงสร้างการบริหารงานท้องถิ่นให้เอื้อต่อการกระจายอำนาจที่มีประสิทธิภาพมากขึ้น และการป้องกันและปราบปรามการทุจริตคอร์รัปชัน เพื่อให้ประเทศไทยปราศจากการคอร์รัปชัน ซึ่งจะเป็ปัจจัยสนับสนุนสำคัญที่จะช่วยส่งเสริมการพัฒนาประเทศในด้านต่างๆ ให้ประสบผลสำเร็จและบรรลุเป้าหมายที่วางไว้ตามกรอบนโยบายคตประเทศไทย

ยุทธศาสตร์ที่ ๗ การพัฒนาโครงสร้างพื้นฐานและระบบโลจิสติกส์ การพัฒนาโครงสร้างพื้นฐานและระบบโลจิสติกส์ในช่วงแผนพัฒนาฯ ฉบับที่ ๑๒ จะมุ่งเน้นการพัฒนาคุณภาพโครงสร้างพื้นฐานด้านการคมนาคมขนส่ง การเชื่อมโยงเครือข่ายโทรคมนาคม และการบริหารจัดการโครงสร้างพื้นฐานเพื่อสนับสนุนการพัฒนาพื้นที่เขตเศรษฐกิจพิเศษ พื้นที่เมืองการเชื่อมโยงการเดินทางและขนส่งสินค้าระหว่างประเทศที่ได้มาตรฐาน การพัฒนาความมั่นคงด้านพลังงานและการผลิตพลังงานทดแทน การสนับสนุนการพัฒนาเศรษฐกิจดิจิทัลลดความเหลื่อมล้ำในการเข้าถึงโครงสร้างพื้นฐานเพื่อเพิ่มคุณภาพชีวิตของประชาชนในพื้นที่ห่างไกล และการใช้ประโยชน์จากการพัฒนาโครงสร้างพื้นฐานเพื่อสร้างอุตสาหกรรมใหม่ของประเทศ ได้แก่ อุตสาหกรรมระบบราง อุตสาหกรรมซ่อมบำรุงและการผลิตชิ้นส่วนอากาศยานอุตสาหกรรมผลิตอุปกรณ์เพื่อเพิ่มประสิทธิภาพการใช้พลังงานรวมทั้งพัฒนาระบบโลจิสติกส์ทั้งในด้านการส่งเสริมผู้ประกอบการไทยในการสร้างเครือข่ายการขนส่งระหว่างประเทศ การพัฒนาบุคลากรด้านโลจิสติกส์และการปรับปรุงระบบบริหารจัดการ กฎหมายและระเบียบที่เกี่ยวข้อง ตลอดจนการพัฒนาสิ่งอำนวยความสะดวกเพื่อรองรับการเปลี่ยนแปลงรูปแบบการขนส่งจากถนนสู่รางเป็นหลัก

ยุทธศาสตร์ที่ ๘ การพัฒนาวิทยาศาสตร์ เทคโนโลยี วิจัย และนวัตกรรม ให้มีความสำคัญกับการขับเคลื่อนการพัฒนาวิทยาศาสตร์ เทคโนโลยี วิจัย และนวัตกรรม ต่อเนื่องจากแผนพัฒนาฯ ฉบับที่ ๑๑ ทั้งการเพิ่มการลงทุนวิจัยและพัฒนา และการปรับปรุงสภาพแวดล้อมของการพัฒนาวิทยาศาสตร์ฯ ทั้งด้านบุคลากรวิจัย โครงสร้างพื้นฐาน และการบริหารจัดการ เพื่อมุ่งให้วิทยาศาสตร์ เทคโนโลยี วิจัย และนวัตกรรมเป็นเครื่องมือสำคัญที่จะช่วยขับเคลื่อนการพัฒนาประเทศในมิติต่างๆ ทั้งการสร้างคุณค่าและมูลค่าเพิ่มให้กับสินค้าและบริการให้สามารถตอบสนองความต้องการของผู้บริโภคที่เปลี่ยนแปลงไปนำไปสู่ศักยภาพการแข่งขันที่สูงขึ้น เสริมสร้างสังคมที่มีตรรกะทางความคิด มีทุนทางปัญญา เพื่อเป็นรากฐานการดำรงชีวิตที่มีความสุขของคนไทย บริหารจัดการทรัพยากรธรรมชาติและสิ่งแวดล้อมสู่ความสมดุล อันจะนำมาซึ่งคุณภาพชีวิตที่ดีขึ้นของประชาชน รวมทั้งเพื่อแก้ไขปัญหาและยกระดับความเจริญให้กับภาคส่วนต่างๆ ทั้งเศรษฐกิจและสังคม ตลอดจนสนับสนุนให้เกิดกลไกบูรณาการระหว่างหน่วยงานและองค์กรต่างๆ ที่เกี่ยวข้อง อันจะสนับสนุนให้ประเทศไทยก้าวสู่การแข่งขันในศตวรรษหน้าโดยหลุดพ้นจากกับดักประเทศรายได้ปานกลาง และก้าวไปสู่ประเทศที่มีรายได้สูงในอนาคต

ยุทธศาสตร์ที่ ๙ การพัฒนาภาค เมือง และพื้นที่เศรษฐกิจ กำหนดยุทธศาสตร์การพัฒนาภาคเมือง และพื้นที่เศรษฐกิจสำคัญให้สอดคล้องกับทิศทางการพัฒนาประเทศ ศักยภาพ โอกาสและข้อจำกัดของพื้นที่ รวมทั้งความต้องการของภาคีการพัฒนาที่เกี่ยวข้อง เพื่อรักษาฐานเศรษฐกิจเดิมให้เข้มแข็งโดยมีคุณภาพสิ่งแวดล้อมตามมาตรฐานสากลสร้างฐานเศรษฐกิจใหม่รองรับการเข้าสู่ประชาคมเศรษฐกิจอาเซียน เพื่อกระจายกิจกรรมทางเศรษฐกิจและความเจริญสู่ภูมิภาค พัฒนาเมืองศูนย์กลางความเจริญในภูมิภาคให้เป็นเมืองนำอยู่และปลอดภัย สนับสนุนการเชื่อมโยงในภูมิภาคเพื่อเพิ่มขีดความสามารถในการแข่งขันของพื้นที่และสร้างความอยู่ดีมีสุขให้แก่ประชาชนอย่างทั่วถึง โดยมีสาระครอบคลุม ดังนี้ (๑) การพัฒนาภาค (๒) การพัฒนาเมืองศูนย์กลางความเจริญในภูมิภาค (๓) การพัฒนาพื้นที่ฐานเศรษฐกิจหลักบริเวณชายฝั่งทะเลตะวันออก และ (๔) การพัฒนาพื้นที่เศรษฐกิจพิเศษชายแดน รวมทั้งความเชื่อมโยงกับการพัฒนาคลัสเตอร์อุตสาหกรรมและบริการที่มีศักยภาพ และโครงการพัฒนาท่าเรือน้ำลึกทวาย

ยุทธศาสตร์ที่ ๑๐ ความร่วมมือระหว่างประเทศเพื่อการพัฒนา ให้เกิดการประสานและพัฒนาความร่วมมือกันระหว่างประเทศ ทั้งในเชิงรุกและรับอย่างสร้างสรรค์ โดยมุ่งเน้นการดูแลการดำเนินงานตามข้อผูกพันและพันธกรณีตลอดจนมาตรฐานต่างๆ ที่ไทยมีความเกี่ยวข้องในฐานะประเทศสมาชิก ทั้งในเวทีระดับโลก ระดับภูมิภาค และระดับอนุภูมิภาค อาทิ การดำเนินงานเป้าหมายการพัฒนาที่ยั่งยืน (SDGs) การประมง การค้ามนุษย์ และอื่นๆ ให้เข้าสู่มาตรฐานสากลและเป็นที่ยอมรับของประชาคมโลก เป็นต้น การเตรียมความพร้อมในการรองรับและดำเนินงานของประเทศไทยภายหลังการเข้าสู่ประชาคมอาเซียนในปี ๒๕๕๘ (Post-ASEAN ๒๐๑๕) การปรับตัวและพัฒนาขีดความสามารถในการแข่งขันของประเทศเพื่อรองรับและสอดคล้องกับการดำเนินงานตามพันธกรณีของความร่วมมือระดับภูมิภาค อาทิ Regional Comprehensive Economic Partnerships (RCEP) เป็นต้น การเสริมสร้างความเชื่อมโยงกันระหว่างประเทศในอนุภูมิภาคประเทศเพื่อนบ้านและภูมิภาค และการส่งเสริมให้ประเทศไทยเป็นฐานของการประกอบธุรกิจ การให้บริการทางการศึกษา การให้บริการด้านการเงิน การให้บริการด้านสุขภาพ การให้บริการด้านโลจิสติกส์และการลงทุนเพื่อการวิจัยและพัฒนา รวมทั้งเป็นฐานความร่วมมือในเอเชียเพื่อนบ้าน ภูมิภาค

๑.๓ แผนพัฒนาภาค/แผนพัฒนากลุ่มจังหวัด/แผนพัฒนาจังหวัด

ยุทธศาสตร์การพัฒนาภาคเหนือ

ยุทธศาสตร์ที่ ๑ พัฒนาการท่องเที่ยวและธุรกิจบริการต่อเนื่องให้มีคุณภาพ สามารถสร้างมูลค่าเพิ่มอย่างยั่งยืน และกระจายประโยชน์อย่างทั่วถึง รวมทั้งต่อยอดการผลิตสินค้าและบริการที่มีศักยภาพสูงด้วยภูมิปัญญาและนวัตกรรม

ยุทธศาสตร์ที่ ๒ ใช้โอกาสจากเขตเศรษฐกิจพิเศษ และการเชื่อมโยงกับอนุภูมิภาค GMS BIMSTEC และ AEC เพื่อขยายฐานเศรษฐกิจของภาค

ยุทธศาสตร์ที่ ๓ ยกฐานะเป็นฐานการผลิตเกษตรอินทรีย์และเกษตรปลอดภัย เชื่อมโยงสู่อุตสาหกรรมเกษตรแปรรูปที่สร้างมูลค่าเพิ่มสูง

ยุทธศาสตร์ที่ ๔ พัฒนาคุณภาพชีวิตและแก้ไขปัญหาความยากจน พัฒนาระบบดูแลผู้สูงอายุอย่างมีส่วนร่วมของครอบครัวและชุมชน ยกย่องระดับทักษะฝีมือแรงงานภาคบริการ

ยุทธศาสตร์ที่ ๕ อนุรักษ์และฟื้นฟูป่าต้นน้ำให้คงความสมบูรณ์ จัดระบบบริหารจัดการน้ำอย่างเหมาะสมและเชื่อมโยงพื้นที่เกษตรให้ทั่วถึง ป้องกันและแก้ไขปัญหาหมอกควันอย่างยั่งยืน

ยุทธศาสตร์การพัฒนากลุ่มจังหวัดภาคเหนือตอนบน ๑

ตำแหน่งทางยุทธศาสตร์ (Positioning)

กลุ่มจังหวัด	เชียงใหม่	แม่ฮ่องสอน	ลำปาง	ลำพูน
เมืองท่องเที่ยว สู่สากล	ท่องเที่ยวเชิงอารยธรรม และสร้างสรรค์	ท่องเที่ยวเชิงอารยธรรม และสร้างสรรค์	ท่องเที่ยวเชิงอารย ธรรมและสร้างสรรค์	ท่องเที่ยวเชิงอารย ธรรมและสร้างสรรค์
Food Valley	เกษตรอินทรีย์ เกษตรปลอดภัย (พืชผักเมืองหนาว ลำไย มะม่วง กาแฟ สมุนไพร/ไก่ ประดู่หางดำ นมพรีเมียม)	เกษตรอินทรีย์ เกษตรปลอดภัย (กระเทียม ถั่วเหลือง งา กาแฟ)	เกษตรอินทรีย์ เกษตรปลอดภัย (ข้าว ข้าวโพดหวาน สับปะรด)	เกษตรอินทรีย์ เกษตรปลอดภัย (ลำไย มะม่วง ข้าว กระเทียม)
Green City	พื้นที่ป่าไม้ ลุ่มน้ำปิง เขตเมืองเก่า/ย่านชุมชน อนุรักษ์	พื้นที่ป่าไม้ ลุ่มน้ำสาละวิน	พื้นที่ป่าไม้ ลุ่มน้ำวัง เขตเมืองเก่า/ย่านชุมชน อนุรักษ์	พื้นที่ป่าไม้ เขตเมืองเก่า/ย่าน ชุมชนอนุรักษ์
Northern Landport	สนามบินนานาชาติ ศูนย์กลางการค้าการลงทุน	ด่านการค้าชายแดน	โลจิสติกส์ทางบกและ ทางราง	นิคมอุตสาหกรรม
Health and Wellness	๑. ศูนย์กลางการแพทย์- ทันตกรรมของภูมิภาค ๒. สปาและการนวดสุขภาพ ๓. การฟ้าน้ำกระยะยาว ๔. เครื่องสำอางสมุนไพร ๕. น้ำพุร้อน	๑. ชุมชนท่องเที่ยว เชิงสุขภาพ ๒. ผลิตภัณฑ์สปา ๓. น้ำพุร้อน	๑. ภูมิปัญญาการแพทย์ แผนไทย สมุนไพร ๒. ชุมชนท่องเที่ยว เชิงสุขภาพ ๓. น้ำพุร้อน	๑. ภูมิปัญญา การแพทย์แผนไทย สมุนไพร ๒. ชุมชนท่องเที่ยว เชิงสุขภาพ

เป้าหมายการพัฒนากลุ่มจังหวัดภาคเหนือตอนบน ๑

**“ยกระดับการท่องเที่ยว การค้า การลงทุนและการเกษตรสู่ฐานเศรษฐกิจมูลค่าสูง เพื่อ
เชื่อมโยงเศรษฐกิจกับห่วงโซ่อุปทานของโลก”**

๑. ผลิตภัณฑ์มวลรวมกลุ่มจังหวัด (Gross Provincial Cluster Product: GPCP) ภาพรวม
เพิ่มขึ้นไม่น้อยกว่า ๓%
๒. ผลิตภัณฑ์มวลรวมกลุ่มจังหวัด (Gross Provincial Cluster Product: GPCP) ของ
เศรษฐกิจมูลค่าสูงมี สัดส่วนไม่น้อยกว่า ๕% ของ GPCP ภาพรวม
๓. การเพิ่มขึ้นของการลงทุนโดยตรงจากต่างประเทศ (Foreign Direct Investment: FDI)
ในกลุ่มจังหวัด ภาคเหนือตอนบน ๑

ประเด็นการพัฒนาของกลุ่มจังหวัดภาคเหนือตอนบน ๑

ประเด็นการพัฒนาที่ ๑ พัฒนาอุตสาหกรรมการท่องเที่ยวและบริการที่เน้นความโดดเด่นและเชื่อมโยงห่วงโซ่มูลค่าเพิ่มการท่องเที่ยวของกลุ่มจังหวัดมีวัตถุประสงค์

๑. สร้างแบรนด์ด้านการท่องเที่ยวที่ผสมผสานความสูงเด่นของสัมปสนุขุขุขุและเทคโนโลยี
๒. เพื่อสร้างมาตรฐานการท่องเที่ยวแบบยั่งยืน
๓. เพื่อเพิ่มมูลค่าการตลาดที่เน้นการเป็นแหล่งท่องเที่ยวปลายทาง (Destination)

เป้าหมายและตัวชี้วัด

๑. รายได้จากการท่องเที่ยวของกลุ่มจังหวัดภาคเหนือตอนบน ๑ เพิ่มขึ้น (ล้านบาท)
๒. จำนวนนักท่องเที่ยวในกลุ่มจังหวัดภาคเหนือตอนบน ๑ เพิ่มขึ้น (คน)

แนวทางการพัฒนา

๑. กำหนดทิศทางการยุทธศาสตร์และขอบเขตและเป้าหมายด้านการท่องเที่ยว
๒. พัฒนาระบบบริหารจัดการด้านการท่องเที่ยว
๓. เตรียมความพร้อมและพัฒนาศักยภาพบุคคลากร
๔. พัฒนาปรับปรุงโครงสร้างพื้นฐานและสิ่งอำนวยความสะดวก
๕. พัฒนากิจกรรมและมาตรฐานธุรกิจที่เกี่ยวข้อง
๖. พัฒนาการตลาดและประชาสัมพันธ์

ประเด็นการพัฒนาที่ ๒ เพิ่มศักยภาพการค้า การลงทุน การค้าชายแดนและการค้าต่างประเทศ มีวัตถุประสงค์

๑. พัฒนาเมืองในกลุ่มจังหวัดภาคเหนือตอนบน ๑ สู่ Smart City
๒. เป็นศูนย์กลางทางการค้า การลงทุนของภาคเหนือ เชื่อมโยงความร่วมมือทางเศรษฐกิจทั้ง

ในและ ต่างประเทศ

เป้าหมายและตัวชี้วัด

๑. พื้นที่การพัฒนาแบบ Smart City (แห่ง)
๒. ร้อยละที่เพิ่มขึ้นของรายได้จากการค้าการลงทุนของกลุ่มจังหวัดภาคเหนือตอนบน ๑

แนวทางการพัฒนา

๑. ส่งเสริมการวิจัยและพัฒนา (R&D)
๒. การพัฒนาโครงสร้างพื้นฐานและระบบเทคโนโลยีสารสนเทศและดิจิทัล
๓. พัฒนาทรัพยากรมนุษย์และเครือข่าย
๔. พัฒนาและเชื่อมโยงนวัตกรรมสู่เชิงพาณิชย์
๕. พัฒนาคุณภาพและมาตรฐานกระบวนการผลิต การจัดการและการค้า
๖. พัฒนาระบบโลจิสติกส์
๗. พัฒนาระบบการตลาดช่องทางการตลาดและส่งเสริมการค้าการลงทุน

ประเด็นการพัฒนาที่ ๓ พัฒนาเกษตรอินทรีย์ เกษตรปลอดภัย เกษตรแปรรูป ที่มุ่งเน้นการเพิ่มประสิทธิภาพการผลิตและสร้างมูลค่าเพิ่มมีวัตถุประสงค์

๑. เพื่อเพิ่มขีดความสามารถในการแข่งขันด้านการเกษตร
๒. เพื่อเพิ่มมูลค่าผลผลิตผลการเกษตร เป้าหมายและตัวชี้วัด ร้อยละของมูลค่าเพิ่มเฉลี่ยที่สูงขึ้นของสินค้าเกษตรที่สำคัญของกลุ่มจังหวัดภาคเหนือตอนบน ๑

แนวทางการพัฒนา

๑. ส่งเสริมการวิจัยและพัฒนา (R&D)
๒. พัฒนาโครงสร้างและปัจจัยพื้นฐานทางการเกษตร
๓. พัฒนาศักยภาพเกษตรกรและสถาบันการเกษตร
๔. ส่งเสริมการเพิ่มผลผลิต พัฒนาคุณภาพและลดต้นทุน
๕. ส่งเสริมการแปรรูปที่ได้มาตรฐานเพื่อสร้างมูลค่าเพิ่มโดยใช้นวัตกรรมและเทคโนโลยี
๖. พัฒนาการขนส่งและระบบการบริหารจัดการสินค้า
๗. ส่งเสริมการตลาดและสร้างการรับรู้สินค้าเกษตร
๘. ส่งเสริมการบริโภค (Smart Consumer)

ประเด็นการพัฒนาที่ ๔ พัฒนาการบริการด้านสุขภาพ (Wellness) แบบองค์รวม มุ่งเน้นการเปลี่ยนแปลงเข้าสู่สังคมผู้สูงอายุมีวัตถุประสงค์

๑. เพื่อสร้างเครื่องจักรเศรษฐกิจใหม่ด้านชีววิทยาศาสตร์สุขภาพ
๒. การเพิ่มมาตรฐานด้านสุขภาพของกลุ่มผู้สูงอายุในกลุ่มจังหวัดภาคเหนือตอนบน ๑

เป้าหมายและตัวชี้วัด

๑. ร้อยละที่เพิ่มขึ้นของจำนวนธุรกิจหรือสถานประกอบการประเภท Wellness ในกลุ่มจังหวัดภาคเหนือ ตอนบน ๑
๒. จำนวนผู้มีอายุยืนไม่น้อยกว่าร้อยละ ๑๐ ของประชากรในกลุ่มจังหวัดภาคเหนือตอนบน ๑

แนวทางการพัฒนา

๑. พัฒนาโครงสร้างพื้นฐานและสิ่งอำนวยความสะดวก
๒. ส่งเสริมพัฒนาความพร้อมและศักยภาพคนและองค์ความรู้
๓. สร้างความร่วมมือทุกภาคส่วน
๔. ยกกระดับด้วยนวัตกรรม องค์ความรู้และมาตรฐาน
๕. เสริมสร้างการรับรู้และการประชาสัมพันธ์
๖. มุ่งสู่ศูนย์กลางด้านสุขภาพอย่างยั่งยืน

ประเด็นการพัฒนาที่ ๕ บริหารจัดการ อนุรักษ์และฟื้นฟูทรัพยากรธรรมชาติและสิ่งแวดล้อมอย่างยั่งยืนมีวัตถุประสงค์

๑. สิ่งแวดล้อมมีคุณภาพดีขึ้น หรืออยู่ในเกณฑ์มาตรฐาน เกื้อหนุนการพัฒนาอย่างยั่งยืน
๒. เพื่ออนุรักษ์และฟื้นฟูทรัพยากรธรรมชาติให้มีสภาพอุดมสมบูรณ์บนพื้นฐานการมีส่วนร่วมของภาคีเครือข่ายและการใช้ประโยชน์อย่างมีคุณค่าที่ก่อให้เกิดความยั่งยืน
๓. เพื่อบริหารจัดการน้ำอย่างมีประสิทธิภาพ โดยการมีส่วนร่วมของทุกภาคส่วน
๔. เพื่อเตรียมความพร้อมในการปรับตัวและรับมือกับผลกระทบจากการเปลี่ยนแปลงสภาพภูมิอากาศและสาธารณภัย

เป้าหมายและตัวชี้วัด

๑. จำนวนวันที่มีค่าคุณภาพอากาศ (PM๑๐) เกินเกณฑ์มาตรฐาน
๒. จำนวนพื้นที่ป่าต้นน้ำได้รับการฟื้นฟูไม่น้อยกว่า ๑๐,๐๐๐ ไร่/ปี
๓. จำนวนแหล่งน้ำในพื้นที่ลุ่มน้ำสาขาที่สำคัญของกลุ่มจังหวัดภาคเหนือตอนบน ๑ ที่มีคุณภาพน้ำเป็นไปตามเกณฑ์มาตรฐาน
๔. ร้อยละของจำนวนหมู่บ้าน/ชุมชน/สถาบันการศึกษา ในพื้นที่เสี่ยงภัยได้รับการเสริมศักยภาพและพัฒนากลไกการเตรียมความพร้อมรับมือกับสาธารณภัย

แนวทางการพัฒนา

๑. ป้องกันควบคุม แก้ไขปัญหาหมอกควันไฟป่าอย่างมีส่วนร่วมและยั่งยืน
๒. ป้องกัน รักษา ฟื้นฟู และส่งเสริมการใช้ประโยชน์จากทรัพยากรธรรมชาติอย่างบูรณาการ
๓. บริหารจัดการคุณภาพน้ำในพื้นที่ลุ่มน้ำสาขาที่สำคัญของกลุ่มจังหวัดภาคเหนือตอนบน ๑
๔. บริหารจัดการสาธารณภัยในพื้นที่เสี่ยงให้สามารถปรับตัวและรับมือกับผลกระทบจากการเปลี่ยนแปลง สภาพภูมิอากาศอย่างยั่งยืน

ยุทธศาสตร์การพัฒนาจังหวัดลำปาง

วิสัยทัศน์จังหวัดลำปาง (Vision)

“ลำปางเมืองน่าอยู่ นครแห่งความสุข”

นิยาม : จังหวัดลำปางมุ่งไปสู่การเป็นเมืองน่าอยู่ด้วยการพัฒนาเศรษฐกิจบนพื้นฐานของเศรษฐกิจเชิงสร้างสรรค์ โดยครอบคลุมทั้งด้านการท่องเที่ยว การค้า การบริการ และการเกษตรและเป็นนครแห่งความสุขด้วยคุณภาพชีวิตที่ดีขึ้นของประชาชนทุกกลุ่มทุกช่วงวัย ภายใต้การจักระบบสวัสดิการทางสังคมถ่วงหน้าการเป็นสังคมแห่งการเรียนรู้ ประชาชนมีความมั่นคงปลอดภัยมีทรัพยากรธรรมชาติ ที่อุดมสมบูรณ์และสภาพแวดล้อมที่ดีโดยยึดแนวทางการพัฒนาในทุกมิติตามหลักปรัชญาเศรษฐกิจพอเพียง โดยมีเป้าหมายระยะแรกของการพัฒนาที่เน้นการพัฒนาภายใต้แนวคิด “ชุมชนวิถีพอเพียง เมืองเศรษฐกิจสร้างสรรค์”

พันธกิจ

๑. สนับสนุนอำนวยความสะดวกและเสริมสร้างบรรยากาศที่เอื้อต่อการพัฒนาเศรษฐกิจภายในจังหวัดให้สามารถเพิ่มมูลค่าทางเศรษฐกิจบนพื้นฐานของเศรษฐกิจเชิงสร้างสรรค์
๒. พัฒนาระดับขีดความสามารถในการประกอบการของวิสาหกิจขนาดกลางขนาดย่อมและวิสาหกิจชุมชนให้มีประสิทธิภาพสามารถแข่งขันได้ในตลาดการค้าประชาคมเศรษฐกิจอาเซียนและตลาดโลก
๓. ส่งเสริมและพัฒนาช่องทางจัดจำหน่ายผลิตภัณฑ์และบริการของวิสาหกิจขนาดกลางขนาดย่อมและวิสาหกิจชุมชนทั้งภาคผลิตภาคบริการและพาณิชย์กรรมทั้งภายในและภายนอกประเทศ
๔. ส่งเสริมให้มีการผลิตและจำหน่ายสินค้าเกษตรและเกษตรแปรรูปคุณภาพสากลสร้างมูลค่าเพิ่มสอดคล้องกับความต้องการของตลาดทั้งภายในและต่างประเทศ
๕. กำหนดนโยบายจัดทำแผนงานเตรียมความพร้อมด้านโครงสร้างทางกายภาพบุคลากรและการบริหารจัดการในการพัฒนาพื้นที่ของจังหวัดให้เป็นศูนย์กระจายสินค้าที่ได้มาตรฐาน
๖. พัฒนาคุณภาพชีวิตของประชาชนและสังคมลำปางให้มีความเข้มแข็งมีภูมิคุ้มกันรักวัฒนธรรมท้องถิ่นและถิ่นกำเนิดตามวิถีลำปางโดยดำรงชีวิตตามหลักปรัชญาของเศรษฐกิจพอเพียง
๗. เสริมสร้างพัฒนาขีดความสามารถในการรักษาชีวิตทรัพย์สินและความมั่นคงของคนในจังหวัดส่งเสริมการมีส่วนร่วมของภาคประชาชนและชุมชนในการสร้างความเข้มแข็งมั่นคงตลอดจนการเฝ้าระวังและป้องกันภัยในชุมชน
๘. สนับสนุนส่งเสริมให้ทุกภาคส่วนในสังคมมีการดำเนินงานการบริหารจัดการในทุกระดับให้โปร่งใสและเป็นธรรมภายใต้หลักธรรมาภิบาล

เป้าประสงค์รวม

๑. เพื่อสร้างความเจริญเติบโตทางเศรษฐกิจ โดยเน้นส่งเสริมการท่องเที่ยว การค้าการลงทุน และการเกษตร ที่สอดคล้องกับความต้องการของประชาชนตามศักยภาพของพื้นที่และแก้ไขปัญหาความยากจนด้วยการเสริมสร้างอาชีพสนองต่อความต้องการของตลาด
๒. เพื่อพัฒนาคุณภาพชีวิตของประชาชนจังหวัดลำปางทุกกลุ่มทุกช่วงวัย ในด้านการพัฒนาสังคมและสวัสดิการสังคม อย่างทั่วถึงและเป็นธรรม
๓. เพื่อเสริมสร้างจังหวัดลำปางให้เป็นสังคมที่มั่นคง ประชาชนอยู่ร่วมกันอย่างสันติ ภายใต้กลไกการเชื่อมประสานความสัมพันธ์ปรองดองที่มีประสิทธิภาพ
๔. เพื่อสร้างฐานทรัพยากรธรรมชาติให้อุดมสมบูรณ์ สุวีถีการดำรงชีวิตที่ยั่งยืนของประชาชน และคุณภาพที่ดีของสิ่งแวดล้อม

ประเด็นการพัฒนาของจังหวัดลำปาง

ประเด็นยุทธศาสตร์ที่ ๑ การพัฒนาการท่องเที่ยวเชิงสร้างสรรค์

เป้าประสงค์เชิงยุทธศาสตร์ : การพัฒนาสินค้าและบริการในอุตสาหกรรมการท่องเที่ยวครบวงจรบนพื้นฐานของเศรษฐกิจเชิงสร้างสรรค์ที่มีความโดดเด่นและมีคุณภาพสู่การพัฒนาที่ยั่งยืน

กลยุทธ์ :

๑. พัฒนาระบบฐานข้อมูลและการบริหารจัดการการท่องเที่ยว
๒. ส่งเสริมพัฒนาศักยภาพผู้ประกอบการและบุคลากรทางการท่องเที่ยว

๓. อนุรักษ์ พัฒนา พื้นฟูแหล่งท่องเที่ยว ปรับปรุงโครงสร้างพื้นฐานและสิ่งอำนวยความสะดวกให้รองรับการท่องเที่ยว
๔. ส่งเสริมและพัฒนาการท่องเที่ยวโดยชุมชน
๕. การพัฒนาสินค้าและบริการให้ได้มาตรฐานอุตสาหกรรมการท่องเที่ยว
๖. พัฒนากิจกรรมและมาตรฐานธุรกิจที่เกี่ยวข้องกับการท่องเที่ยว
๗. ส่งเสริมการตลาดและประชาสัมพันธ์การท่องเที่ยวให้เป็นที่รู้จักแพร่หลายทั้งในและต่างประเทศ

ตัวชี้วัด :

๑. จำนวนนักท่องเที่ยวเพิ่มขึ้น ร้อยละ ๑๐ ต่อปี
๒. รายได้จากการท่องเที่ยวที่เพิ่มขึ้น ร้อยละ ๑๐ ต่อปี

ประเด็นยุทธศาสตร์ที่ ๒ เกษตรปลอดภัย เกษตรอินทรีย์และแปรรูปเกษตร

เป้าประสงค์เชิงยุทธศาสตร์ :เป็นแหล่งผลิตและจำหน่ายผลิตภัณฑ์การเกษตร เกษตรปลอดภัย เกษตรอินทรีย์ เกษตรอุตสาหกรรม และเกษตรแปรรูปที่มีคุณภาพมาตรฐานโดดเด่นของภาคเหนือและของประเทศ

กลยุทธ์ :

๑. ปรับปรุงและพัฒนาโครงสร้างพื้นฐาน สิ่งอำนวยความสะดวกที่จำเป็นโดยมุ่งเน้นการพัฒนาแหล่งน้ำ การปฏิรูปที่ดิน และการใช้เทคโนโลยีที่เหมาะสม
๒. พัฒนาเกษตรกร สถาบันเกษตรกร เครือข่ายผู้ผลิตและชุมชน ให้เข้มแข็ง มีความสามารถในการเข้าถึงแหล่งทุนและสามารถหาปัจจัยการผลิตในราคาที่เหมาะสม สามารถผลิตสินค้าที่มีคุณภาพ มีความโดดเด่นได้มาตรฐาน
๓. พัฒนาประสิทธิภาพการผลิตทางการเกษตร และสร้างมูลค่าเพิ่มให้กับสินค้าเกษตรปลอดภัยเกษตรอินทรีย์ และเกษตรอุตสาหกรรม โดยนำนวัตกรรมและเทคโนโลยีมาปรับใช้ ควบคู่กับการพัฒนาอุตสาหกรรมแปรรูปการผลิต ทางการเกษตรให้มีความหลากหลาย สอดคล้องกับความต้องการของตลาด
๔. ส่งเสริมการตลาดและจัดตั้งศูนย์กระจายสินค้าที่ได้มาตรฐานรวมถึงประชาสัมพันธ์ทั้งภายในประเทศและต่างประเทศ ของสินค้าเกษตร ผลิตภัณฑ์สินค้าเกษตรที่ได้รับการรับรองมาตรฐาน

ตัวชี้วัด :

๑. อัตราเพิ่มขึ้นของผลิตภัณฑ์มวลรวมภาคเกษตรของจังหวัด ร้อยละ ๓ ต่อปี
๒. ร้อยละของจำนวนแปลง/ฟาร์ม (พืชอาหาร ข้าว ปศุสัตว์ และประมง) และผลิตภัณฑ์สินค้าเกษตรที่ได้รับการรับรองมาตรฐาน เช่น GAP/Safety Level/เกษตรอินทรีย์/PGS/GMP เป็นต้น เพิ่มขึ้นร้อยละ ๕ ต่อปี
๓. จำนวนชนิดสินค้าและผลิตภัณฑ์เกษตรที่มีความโดดเด่น ไม่น้อยกว่า ๒ ชนิดสินค้า

ประเด็นยุทธศาสตร์ที่ ๓ สินค้าอัตลักษณ์อุตสาหกรรม หัตถอุตสาหกรรม ผลิตภัณฑ์ชุมชน จากฐานทุนทางสังคมและวัฒนธรรม

เป้าประสงค์เชิงยุทธศาสตร์ : เป็นแหล่งผลิตสินค้าอัตลักษณ์อุตสาหกรรม หัตถอุตสาหกรรม ผลิตภัณฑ์ชุมชน บนพื้นฐานของเศรษฐกิจเชิงสร้างสรรค์ จากทุนทางสังคมและวัฒนธรรม รวมถึงการเป็นจุดเชื่อมโยง โลจิสติกส์ของภาคเหนือ ที่สามารถสร้างมูลค่าทางเศรษฐกิจอย่างยั่งยืน

กลยุทธ์ :

๑. เสริมสร้างพัฒนาและเชื่อมโยง โครงสร้างพื้นฐานระบบสาธารณูปโภค ระบบการขนส่ง และสิ่งอำนวยความสะดวกที่จำเป็นอื่นๆ เพื่อปัจจัยต่อการพัฒนาเศรษฐกิจ
๒. พัฒนาศักยภาพผู้ประกอบการและวิสาหกิจชุมชนในด้านการประกอบธุรกิจ ด้านการพัฒนากระบวนการผลิตการบริหารจัดการ การตลาดและการส่งเสริมการเข้าถึงแหล่งเงินทุน เพื่อเพิ่มขีดความสามารถในการแข่งขัน
๓. ส่งเสริมและพัฒนาผู้ผลิตด้วยเทคโนโลยี นวัตกรรม และการออกแบบ เพื่อผลิตสินค้าที่มีคุณภาพ มาตรฐานตรงตามความต้องการของตลาดเพิ่มประสิทธิภาพในด้านการบริหารจัดการบนพื้นฐานของเศรษฐกิจเชิงสร้างสรรค์
๔. เสริมสร้างความเข้มแข็งให้เศรษฐกิจชุมชนตามหลักปรัชญาของเศรษฐกิจพอเพียง โดยการส่งเสริมสนับสนุนการรวมกลุ่มและพัฒนาเครือข่ายผู้ประกอบการและวิสาหกิจชุมชน บนฐานรากของความรู้สมัยใหม่ และภูมิปัญญาท้องถิ่น
๕. ส่งเสริมการประชาสัมพันธ์และการตลาดผลิตภัณฑ์ให้เป็นที่รู้จักแพร่หลายทั้งระดับในและต่างประเทศ

ตัวชี้วัด :

๑. ร้อยละการเพิ่มขึ้นของมูลค่าการจำหน่ายสินค้าอัตลักษณ์อุตสาหกรรม หัตถอุตสาหกรรม ผลิตภัณฑ์ชุมชนที่สำคัญ เพิ่มขึ้นร้อยละ ๓ ต่อปี
๒. ร้อยละของผู้ประกอบที่ยื่นคำขอที่ผ่านการรับรองคุณภาพผลิตภัณฑ์ชุมชน (มผช.) ไม่น้อยกว่า ร้อยละ ๘๐ ต่อปี
๓. ร้อยละความพึงพอใจของผู้ประกอบการในพื้นที่ต่อการพัฒนาโลจิสติกส์ไม่น้อยกว่าร้อยละ ๘๐ ต่อปี

ประเด็นยุทธศาสตร์ที่ ๔ สังคม คุณภาพชีวิต ความมั่นคง และทรัพยากรธรรมชาติและสิ่งแวดล้อม

เป้าประสงค์เชิงยุทธศาสตร์ : ประชาชนทุกกลุ่มวัยได้รับการพัฒนาคุณภาพชีวิต สามารถเข้าถึงบริการขั้นพื้นฐานของภาครัฐมีความมั่นคงในชีวิตและทรัพย์สินมีการบริหารจัดการสาธารณภัยอย่างมีประสิทธิภาพ รวมถึงอนุรักษ์ ป่าไม้ และใช้ทรัพยากรธรรมชาติอย่างยั่งยืน ภายใต้สิ่งแวดล้อมที่ดี

กลยุทธ์ :

๑. ส่งเสริมและพัฒนาคุณภาพชีวิตของประชาชนในทุกมิติ
๒. เสริมสร้างและยกระดับความเข้มแข็งให้กับสถาบันครอบครัว สถาบันทางสังคม เพื่อสร้างภูมิคุ้มกัน ให้สามารถดำรงชีวิต ตามแนวหลักปรัชญาของเศรษฐกิจพอเพียง
๓. บูรณาการป้องกันและปราบปรามอาชญากรรมและพัฒนาระบบการเฝ้าตรวจ
๔. เสริมสร้างศักยภาพด้านการป้องกันและบรรเทาสาธารณภัยของทุกภาคส่วนให้มีความพร้อมในการบริหารจัดการสาธารณภัย
๕. พัฒนาโครงสร้างพื้นฐานและสิ่งอำนวยความสะดวกเพื่อพัฒนาคุณภาพชีวิตให้ครอบคลุมทุกพื้นที่
๖. บริหารจัดการทรัพยากรธรรมชาติและสิ่งแวดล้อมให้มีประสิทธิภาพและเกิดความยั่งยืน

ตัวชี้วัด :

๑. ประชาชนเข้าถึงบริการขั้นพื้นฐาน ร้อยละ ๖๐
๒. ประชาชนกลุ่มเป้าหมายได้รับการเสริมสร้างภูมิคุ้มกันและทักษะชีวิตให้มีความเข้มแข็ง ร้อยละ ๗๐
๓. ความสูญเสียในชีวิตและทรัพย์สินของผู้ประสบสาธารณภัยลดลง ร้อยละ ๒๐ (ลดลงจากปี ๒๕๖๒)
๔. ทรัพยากรธรรมชาติและสิ่งแวดล้อมได้รับการอนุรักษ์และฟื้นฟู จำนวนไม่น้อยกว่า ๑,๐๐๐ ไร่ ต่อปี
๕. ปริมาณขยะมูลฝอยที่เกิดขึ้น ลดลง ๕,๐๐๐ ตัน ต่อปี

ยุทธศาสตร์การพัฒนาขององค์กรปกครองส่วนท้องถิ่นในเขตจังหวัดลำปาง ดังนี้

วิสัยทัศน์ขององค์กรปกครองส่วนท้องถิ่นจังหวัดลำปาง (เพื่อจัดทำแผนพัฒนาห้าปี (พ.ศ.๒๕๖๑ - ๒๕๖๕)

“องค์กรปกครองส่วนท้องถิ่นจังหวัดลำปางเป็นองค์กรแห่งความสุข”

องค์กรแห่งความสุข หมายความว่า องค์กรปกครองส่วนท้องถิ่นเป็นองค์กรที่มีบุคลากรมีความรู้ ความสามารถ พร้อมรับการเปลี่ยนแปลง ปฏิบัติงานด้วยความซื่อสัตย์สุจริต โดยให้หลักกฎหมาย หลักธรรมาภิบาล หลักปรัชญาของเศรษฐกิจพอเพียง หลักการมีส่วนร่วมของประชาชน หลักการบูรณาการร่วมกันระหว่างภาครัฐ เอกชน การเชื่อมโยง การประสานแผนงาน/โครงการ การบริหารงานที่ควบคู่ไปกับการเป็นมิตรกับสิ่งแวดล้อม การพัฒนาศักยภาพของทุนมนุษย์/ภูมิปัญญาท้องถิ่น เพื่อก่อให้เกิดประโยชน์สาธารณะอย่างทั่วถึง ภายใต้ความเป็นกลาง ความเสมอภาค เป็นธรรมและเป็นสังคมแห่งความสุข

พันธกิจ

๑. สร้างสังคมขององค์กรปกครองส่วนท้องถิ่นให้เป็นสังคมแห่งความสุข โดยประชาชนได้รับบริการสาธารณะที่ทั่วถึง เสมอภาค เป็นธรรม ภายใต้การบริหารงานตามหลักธรรมาภิบาล

๒. พัฒนาคุณภาพชีวิตของประชาชนให้มีภูมิคุ้มกัน รู้เท่าทันการเปลี่ยนแปลง มีทักษะในการดำรงชีวิตอย่างเหมาะสมในแต่ละช่วงวัย อนุรักษ์ศิลปวัฒนธรรม/ภูมิปัญญาท้องถิ่น การนำปรัชญาของเศรษฐกิจพอเพียงมาปรับใช้ในชีวิตประจำวัน

๓. การให้บริการขององค์กรปกครองส่วนท้องถิ่นบนฐานแห่งอำนาจ/หน้าที่ หลักกฎหมาย ความรู้ความคิดสร้างสรรค์ การบูรณาการ หลักธรรมาภิบาล การเป็นมิตรต่อสิ่งแวดล้อม และการให้บริการสาธารณะที่ประชาชนมีความพึงพอใจ

เป้าประสงค์รวม

ประชาชนได้รับบริการสาธารณะที่ก่อให้เกิดประโยชน์ ประชาชนมีคุณภาพชีวิตที่ดีมีภูมิคุ้มกันการเปลี่ยนแปลง ได้รับการพัฒนาศักยภาพควบคู่กับการอนุรักษ์ศิลปวัฒนธรรม/ภูมิปัญญาท้องถิ่น การอนุรักษ์ทรัพยากรธรรมชาติและสิ่งแวดล้อม มีความรัก ความสามัคคี และอยู่ในสังคมอย่างมีความสุข

ประเด็นยุทธศาสตร์

ประเด็นยุทธศาสตร์ที่ ๑ ด้านการพัฒนาโครงสร้างพื้นฐาน

กลยุทธ์

๑. การก่อสร้าง/การปรับปรุง/การบำรุงรักษาถนน สะพาน และการบำรุงสายทางอื่น (เพื่อให้ประชาชนมีความสะดวกในการเดินทาง มีความปลอดภัย สามารถเชื่อมโยงเส้นทางการจราจรระหว่างองค์กรปกครองส่วนท้องถิ่นจังหวัดลำปาง)

๒. การพัฒนาด้านแหล่งน้ำเพื่อการสาธารณสุขปโภค และสาธารณสุขการ (เพื่อการประกอบอาชีพ และใช้ในชีวิตประจำวัน)

๓. การไฟฟ้าสาธารณะ (เพื่อให้ประชาชนได้รับการบริการสาธารณะด้านไฟฟ้าอย่างทั่วถึง)

๔. การผังเมือง (ประสานการทำงานกับส่วนราชการและองค์กรปกครองส่วนท้องถิ่น เพื่อสร้างความเข้าใจร่วมกันในการจัดระบบผังเมืองให้ถูกต้องตามข้อระเบียบ/กฎหมาย)

ประเด็นยุทธศาสตร์ที่ ๒ ด้านการอนุรักษ์ทรัพยากรธรรมชาติและสิ่งแวดล้อม กลยุทธ์

๑.การสร้างจิตสำนึกและความตระหนักของประชาชนในการจัดการทรัพยากรธรรมชาติและสิ่งแวดล้อม (การประชุม การฝึกอบรม การสัมมนา การให้ความรู้ การสร้างจิตสำนึกและความตระหนักในดูแล รักษาสิ่งแวดล้อม การเก็บ การทิ้ง การขนขยะที่ถูกวิธี ฯลฯ เพื่อคงไว้ซึ่งความสมดุลของระบบนิเวศน์และไม่ส่งผลกระทบต่อการดำรงชีวิตของประชาชน)

๒.การอนุรักษ์ การฟื้นฟู การเฝ้าระวัง และการป้องกัน/การรักษาทรัพยากรธรรมชาติและสิ่งแวดล้อม (กิจกรรมปลูกป่า การทำแนวกันไฟ กิจกรรมการกจัดขยะ การรักษาดูแลแม่น้ำ กิจกรรมอื่น ที่เป็นมิตรกับสิ่งแวดล้อม พัฒนาระบบการจัดการมลพิษ และการจัดการปัญหาขยะให้เกิดผลชัดเจนเป็นรูปธรรมโดยเน้นการบูรณาการการตกลงร่วมกันการมีส่วนร่วมระหว่างส่วนราชการ ภาคเอกชนและภาคประชาชน)

ประเด็นยุทธศาสตร์ที่ ๓ ด้านการพัฒนาสังคม/ชุมชน กลยุทธ์

๑.การพัฒนาคุณภาพชีวิตประชาชน (การพัฒนาคุณภาพชีวิตประชาชนทุกกลุ่ม ทุกช่วงวัย ให้ได้รับบริการสาธารณะที่เหมาะสม การเสริมสร้างความเข้มแข็งให้สถาบันครอบครัว สถาบันทางสังคมอื่น ๆ การนำปรัชญาของเศรษฐกิจพอเพียงมาปรับใช้ในการดำรงชีวิต การเข้าถึงบริการของรัฐ โดยประสานการทำงานร่วมกับส่วนราชการ องค์กรภาคเอกชน องค์กรภาคประชาชน)

๒.การศึกษา (ส่งเสริมและสนับสนุนการศึกษาของประชาชน ทั้งการศึกษาในระบบ การศึกษานอกระบบ และการศึกษาตามอัธยาศัย ให้มีความรู้ ความสามารถและทักษะในการใช้ชีวิต โดยบูรณาการร่วมกับสถาบันทางการศึกษา)

๓.การอนุรักษ์ศิลปวัฒนธรรม ประเพณีและภูมิปัญญาท้องถิ่น (ส่งเสริมสนับสนุนให้ประชาชนเกิดความรัก ความภาคภูมิใจ การอนุรักษ์ และการการเผยแพร่ให้ศิลปวัฒนธรรมท้องถิ่นอยู่คู่กับองค์กรปกครองส่วนท้องถิ่นและจังหวัดลำปางตลอดไป)

๔.การป้องกัน/การรักษา/การส่งเสริมสุขภาพอนามัยของประชาชน (ส่งเสริมให้ประชาชนออกกำลังกายเพื่อให้มีสุขภาพอนามัยที่สมบูรณ์ แข็งแรง ลดภาวะการเกิดโรคจากพฤติกรรม การส่งเสริมให้ประชาชนมีความรู้ในเรื่องการรักษาสุขภาพของตนเอง ครอบครัว ชุมชน การส่งเสริมให้ประชาชนเข้าถึงบริการด้านสาธารณสุขของรัฐ โดยดำเนินการร่วมกับอาสาสมัครสาธารณสุข สำนักงานสาธารณสุขและโรงพยาบาล การดำเนินการต่อต้านยาเสพติด)

๕.การส่งเสริมความเข้มแข็งของชุมชน (ส่งเสริมให้ประชาชนมีความรัก ความสามัคคี การเข้าถึงบริการของรัฐ การจัดระบบข้อมูลข่าวสารเพื่อพัฒนาสังคม/ชุมชน การสร้างเครือข่ายในการพัฒนาชุมชน การสร้างความเสมอภาค การสร้างจิตสำนึกการเป็นพลเมืองที่ดี การป้องกันบรรเทาสาธารณภัย การรักษาความสงบเรียบร้อยของสังคมชุมชน การป้องกันรักษาชีวิตและทรัพย์สินของประชาชน การมีส่วนร่วมของประชาชน ฯลฯ โดยบูรณาการงานร่วมกับส่วนราชการ ภาคเอกชนและภาคประชาชน)

ประเด็นยุทธศาสตร์ที่ ๔ ด้านการพัฒนาเศรษฐกิจ

กลยุทธ์

๑.การพัฒนาและส่งเสริมอาชีพและเพิ่มรายได้ให้แก่ประชาชน (ส่งเสริมและสนับสนุน ให้ประชาชนประกอบอาชีพการเกษตรและอาชีพเสริมที่สร้างรายได้ให้กับตนเอง ครอบครัว การส่งเสริมอาชีพ โดยใช้นวัตกรรมทางวิทยาศาสตร์และเทคโนโลยีสร้างเศรษฐกิจให้ชุมชน สังคม การเพิ่มมูลค่าของสินค้าเกษตร ผลิตภัณฑ์ชุมชนท้องถิ่น การส่งเสริมให้ประชาชนมีแนวคิดการพึ่งตนเองและนำปรัชญาของเศรษฐกิจพอเพียงมาปรับใช้ในชีวิตประจำวัน)

๒.การพัฒนาและส่งเสริมการใช้สินค้าท้องถิ่นและการตลาด (ส่งเสริมให้ประชาชนใช้สินค้าที่ผลิตในชุมชนท้องถิ่นของตนเอง ทั้งสินค้าเกษตร สินค้าเซรามิก สินค้าหัตถอุตสาหกรรมที่ผลิตในจังหวัดลำปาง การประชาสัมพันธ์การใช้สินค้าชุมชนท้องถิ่น การจัดแสดงสินค้าชุมชนท้องถิ่นจังหวัดลำปาง)

๓.การส่งเสริมการท่องเที่ยว (พัฒนาโครงสร้างพื้นฐานทางการท่องเที่ยว กิจกรรมการท่องเที่ยวที่เน้นอัตลักษณ์ที่จะสร้างมูลค่าทางเศรษฐกิจให้กับชุมชนท้องถิ่น กิจกรรมการท่องเที่ยวที่เป็นมิตรกับสิ่งแวดล้อม การส่งเสริมการท่องเที่ยวที่ประชาชนเจ้าของพื้นที่มีส่วนร่วม การประชาสัมพันธ์การท่องเที่ยว)

ประเด็นยุทธศาสตร์ที่ ๕ ด้านการบริหารและพัฒนาองค์กร

กลยุทธ์

๑.การพัฒนาบุคลากรท้องถิ่น (พัฒนาและส่งเสริมให้บุคลากรขององค์กรปกครองส่วนท้องถิ่น มีความรู้ ความสามารถ มีทักษะในการปฏิบัติงาน มีระเบียบวินัย มีความรับผิดชอบ มีขวัญและกำลังใจในการปฏิบัติงาน มีความเชื่อมั่น มีความจงรักภักดี และมีความภาคภูมิใจในองค์กร ยอมรับการเปลี่ยนแปลง มีความพร้อมที่จะปฏิบัติงานอยู่เสมอ)

๒.การพัฒนาเครื่องมือ เครื่องใช้และสถานที่ปฏิบัติงาน (พัฒนาและส่งเสริมให้องค์กรปกครองส่วนท้องถิ่นมีเครื่องมือเครื่องใช้ที่ดี พร้อมบริการประชาชนและมีสถานที่ปฏิบัติงานที่สะอาดและสะดวกในการให้บริการประชาชน)

๓.การพัฒนาเทคโนโลยีและสารสนเทศ (การให้บริการประชาชนผ่านระบบคอมพิวเตอร์ ในลักษณะ e-Service เช่น ระบบชำระภาษี ระบบศูนย์ข้อมูลข่าวสาร ฯลฯ การพัฒนาระบบเว็บไซต์และเครือข่ายสังคมที่ใช้เป็นสื่อกลางในการติดต่อกับประชาชนผ่านทางช่องทางอิเล็กทรอนิกส์ การบูรณาการเชื่อมโยงข้อมูลในการพัฒนาให้ครอบคลุมทั้งหน่วยงานภาครัฐ/เอกชน/ประชาชน สร้างระบบฐานข้อมูลตามอำนาจหน้าที่ขององค์กรปกครองส่วนท้องถิ่นที่สามารถบูรณาการและสนับสนุนการทำงานที่ก่อให้เกิดประโยชน์สาธารณะ เช่น การประชุมทางไกล รวมไปถึงการพัฒนาาระบบสารสนเทศภูมิศาสตร์ (GIS) จะช่วยให้ผู้ใช้สามารถจัดการ เรียกใช้และวิเคราะห์ข้อมูลเชิงภูมิศาสตร์ที่ต้องการ ฯลฯ

๒.ยุทธศาสตร์การพัฒนาของเทศบาลตำบลนครวิ

๒.๑ วิสัยทัศน์

วิสัยทัศน์เทศบาลตำบลนครวิ อำเภอแม่ทะ จังหวัดลำปาง

“ นครวิน่าอยู่ เขตชุมชนธรรม หัตถกรรมล้ำค่า ประชาสามัคคี
ลำน้ำจางหล่อเลี้ยงชีวี บนพื้นฐานเศรษฐกิจดีแบบพอเพียง ”

นิยามแห่งการพัฒนาของเทศบาลตำบลนาครี

“เทศบาลตำบลนาครี มุ่งพัฒนาสู่ความเป็นเมืองน่าอยู่ มีความเจริญพร้อม ทั้งในด้านโครงสร้างพื้นฐาน เศรษฐกิจ สังคม การศึกษา ศาสนา ศิลปวัฒนธรรม ภูมิปัญญาท้องถิ่น มีคุณค่าต่อผู้อยู่อาศัยและผู้มาเยือน โดยใช้หลักการบริหารงานตามหลักการบริหารจัดการที่ดีและการมีส่วนร่วมของประชาชนจากทุกภาคส่วน ”

พันธกิจ

๑. พัฒนาการปรับปรุง ระบบบริการสาธารณะต่างๆและโครงสร้างพื้นฐานให้ครอบคลุมทั่วถึงทุกหมู่บ้าน
๒. พัฒนาการให้บริการด้านสาธารณสุขมูลฐานให้ได้มาตรฐาน เพื่อคุณภาพชีวิตที่ดี
๓. ส่งเสริมการศึกษาเด็ก เยาวชน ประชาชน ทุกระดับให้ได้เรียนรู้ด้วยวิธีการเรียนรู้ตลอดชีวิต
๔. ปรับปรุงระบบบริหารงานที่ดีมีประสิทธิภาพ โดยมุ่งเน้นการบริการประชาชนและการมีส่วนร่วมของประชาชน
๕. พัฒนาศักยภาพของคนและชุมชนให้เข้มแข็ง มีความสามัคคี สามารถพึ่งตนเองได้อย่างยั่งยืน
๖. ส่งเสริมการอนุรักษ์ ศิลปวัฒนธรรม ประเพณี ทัศนียภาพ อันเป็นภูมิปัญญาท้องถิ่น

จุดมุ่งหมายเพื่อการพัฒนา

๑. ส่งเสริมอาชีพ เพื่อเพิ่มรายได้ ตลอดจนเสริมสร้างให้ชุมชนมีความเข้มแข็ง
๒. ส่งเสริม ศิลปะ วัฒนธรรม ประเพณี ภูมิปัญญาท้องถิ่น อย่างยั่งยืน
๓. จัดการด้านการศึกษาแก่ประชาชนทุกระดับอย่างมีคุณภาพ โดยมุ่งเน้นให้ประชาชน มีความเข้มแข็งทางด้านความคิด ความรู้เทคโนโลยีในส่วนที่เกี่ยวข้อง
๔. ดำเนินการด้านโครงสร้างพื้นฐาน และบริการสาธารณะ ให้ครอบคลุมทั่วถึง
๕. ชุมชนน่าอยู่ มีสภาพแวดล้อมที่ดี พร้อมทั้งมีการจัดการทรัพยากรธรรมชาติและสิ่งแวดล้อมอย่างมีประสิทธิภาพ
๖. จัดระบบบริหารจัดการที่ดี มีประสิทธิภาพ ให้ประชาชนได้รับการบริการที่ดี
๗. ส่งเสริมการมีส่วนร่วมในการบริหาร และการพัฒนาจากทุกภาคส่วน
๘. ส่งเสริมให้ประชาชนมีสุขภาพอนามัย และคุณภาพชีวิตที่ดีโดยทั่วถึง

๒.๒ ยุทธศาสตร์การพัฒนา

การกำหนดนโยบาย การบริหารงานของเทศบาล ยึดหลักการมีส่วนร่วมในการบริหารงาน โดยกระบวนการประชาคม ให้มีการพัฒนากระบวนการมีส่วนร่วมของประชาคม “ร่วมคิด ร่วมทำ ร่วมรับผิดชอบ” โดยยึดหลักประสานความร่วมมือจากกลุ่มองค์กรหลัก คือ กลุ่ม/องค์กร ประชาชน กรรมการหมู่บ้าน สมาชิกสภาองค์การบริหารส่วนตำบล ประชาคม อย่างมีส่วนร่วม โดยใช้กระบวนการประชาคมกระตุ้นและระดมความคิดจากประชาชน เพื่อนำข้อมูลมาวิเคราะห์ในการจัดทำวิสัยทัศน์ ยุทธศาสตร์การพัฒนา และการบริหารงานโดยยึดธรรมาภิบาล คือ นิติธรรม คุณธรรม โปร่งใส มีส่วนร่วม รับผิดชอบต่อสังคม และความคุ้มค่า เป็นไปตามภารกิจของเทศบาลและสอดคล้องกับวิสัยทัศน์ ยุทธศาสตร์การพัฒนาของเทศบาลตำบลนาครี ซึ่งมาจากการวิเคราะห์ปัญหาและความต้องการของประชาชนที่จะนำพาพี่น้องประชาชนไปสู่ความเป็นอยู่ที่ยั่งยืน ควบคู่คุณธรรม การบริหารกิจการบ้านเมืองที่ดี คำนึงถึงการมีส่วนร่วมของประชาชนในการดำเนินการทุกขั้นตอนในการแปลงนโยบายไปสู่การปฏิบัติให้เกิดผลได้นั้น ก็ต้องอาศัยบุคลากรโดยเฉพาะฝ่ายนิติบัญญัติ คือ สมาชิกสภาเทศบาลตำบลนาครีทุกท่าน รวมถึงบุคลากรในหน่วยงาน และประชาชนทุกภาคส่วนซึ่งรวมเป็นองค์กรที่สำคัญโดยมียุทธศาสตร์ดังนี้

ยุทธศาสตร์ที่ ๑ ด้านการพัฒนาโครงสร้างพื้นฐาน

ยุทธศาสตร์ที่ ๒ ด้านการอนุรักษ์ทรัพยากรธรรมชาติและสิ่งแวดล้อม

ยุทธศาสตร์ที่ ๓ ด้านการพัฒนาสังคม/ชุมชน

ยุทธศาสตร์ที่ ๔ ด้านการพัฒนาเศรษฐกิจ

ยุทธศาสตร์ที่ ๕ ด้านการบริหารและพัฒนาองค์กร

๒.๓ เป้าประสงค์/ตัวชี้วัด/ค่าเป้าหมาย

๑.ยุทธศาสตร์ด้านโครงสร้างพื้นฐาน

เป้าประสงค์	ตัวชี้วัดเป้าประสงค์	ค่าเป้าหมาย
การสาธารณสุขโรคและสาธารณสุขการครอบคลุมทั้งพื้นที่ ๑. การพัฒนาการก่อสร้าง ปรับปรุง บำรุงรักษา สาธารณูปโภค สาธารณูปการและไฟฟ้า ๒. พัฒนาระบบจราจร	ร้อยละของครัวเรือนทั้งหมดที่มีระบบ สาธารณูปโภคและสาธารณสุขการ	ร้อยละ ๘๐

๒.ยุทธศาสตร์ที่ด้านการอนุรักษ์ทรัพยากรธรรมชาติและสิ่งแวดล้อม ประกอบด้วยกลยุทธ์

เป้าประสงค์	ตัวชี้วัดเป้าประสงค์	ค่าเป้าหมาย
ทรัพยากรธรรมชาติมีความอุดมสมบูรณ์และมีสิ่งแวดล้อมที่ดี ๑.การสร้างจิตสำนึกและความตระหนักในการจัดการทรัพยากรธรรมชาติและสิ่งแวดล้อม ๒. การเฝ้าระวังและป้องกันทรัพยากรธรรมชาติและสิ่งแวดล้อม ๓. การบำบัดและฟื้นฟูทรัพยากรธรรมชาติและสิ่งแวดล้อม	มีกิจกรรมในพื้นที่	ไม่น้อยกว่า ๒ กิจกรรม/ต่อปี

๓. ยุทธศาสตร์การพัฒนาด้านการพัฒนาสังคม/ชุมชนและการรักษาความสงบเรียบร้อย

เป้าประสงค์	ตัวชี้วัดเป้าประสงค์	ค่าเป้าหมาย
การพัฒนาศักยภาพคนและความเข้มแข็งของชุมชน ด้านคุณภาพชีวิต ระบบการศึกษา และส่งเสริมศิลปวัฒนธรรม ๑. ประชาชนได้รับการศึกษาอย่างทั่วถึงทั้งมนและนอกระบบ ๒. ผู้ด้อยโอกาสทางสังคม ผู้พิการ เด็ก และสตรี ได้รับการช่วยเหลือด้านสวัสดิการและการส่งเสริมอาชีพ ๓. พื้นที่ในเขตเทศบาลตำบลนครวัดปลอดจากผู้เสพยาเสพติดและมีผู้ดื่มสุรา หรือบู้หรือลดลง ๔. ป้องกัน รักษา และส่งเสริมสุขภาพอนามัยของประชาชน ๕. ประชาชนเห็นความสำคัญของประเพณีท้องถิ่นและพิธีกรรมต่าง ๆ และเข้าร่วมกิจกรรมโดยพร้อมเพรียงกัน	ร้อยละของประชากรที่ได้รับการศึกษา ร้อยละของผู้ได้รับการดูแลและช่วยเหลือ ร้อยละของจำนวนคนที่ดื่มสุราสูบบุหรี่ มีกิจกรรมส่งเสริมสุขภาพ ร้อยละของความพึงพอใจของประชาชนต่อการจัดกิจกรรม	ร้อยละ ๘๐ ร้อยละ ๘๐ ร้อยละ ๒ ไม่น้อยกว่า ๒ กิจกรรม/ต่อปี ร้อยละ ๘๐

๔. ยุทธศาสตร์การพัฒนาด้านการพัฒนาเศรษฐกิจ

เป้าประสงค์	ตัวชี้วัดเป้าประสงค์	ค่าเป้าหมาย
การพัฒนาและเสริมสร้าง ความเข้มแข็งของระบบเศรษฐกิจชุมชน ๑. ส่งเสริมอาชีพและเพิ่มรายได้แก่ประชาชนทำให้ประชาชนมีรายได้เพิ่มขึ้นและมีอาชีพมั่นคง ๒. ส่งเสริมชุมชนในการดำเนินชีวิตแบบเศรษฐกิจพอเพียง ๓. การมุ่งเน้นการผลิตสินค้าเกษตรอินทรีย์ หรือเกษตรปลอดสารเคมี	-จำนวนกิจกรรมที่จัดส่งเสริมอาชีพ -ร้อยละความพึงพอใจของประชาชนในการดำรงชีพ -จำนวนกิจกรรมการรณรงค์	๑ ครั้ง/ปี ร้อยละ ๘๐ ๒ ครั้ง/ปี
การพัฒนาการเมืองและระบบการบริหารจัดการที่ดี ๑. ส่งเสริมการมีส่วนร่วมของประชาชนในการบริหารพัฒนาชุมชนของตนเองตามระบอบประชาธิปไตยอันมีพระมหากษัตริย์ทรงเป็นประมุข ๒. ส่งเสริมความรู้ความเข้าใจเกี่ยวกับกิจการเทศบาล ๓. การปรับปรุงและพัฒนาบุคลากร	-จำนวนโครงการ/กิจกรรมเพื่อให้ประชาชนมีส่วนร่วม - ร้อยละของประชาชนที่เสียภาษี - จำนวนบุคลากรที่เข้าร่วมโครงการพัฒนาตนเอง	๑ ครั้ง/ปี ร้อยละ ๘๐ ร้อยละ ๗๐

๕. ยุทธศาสตร์การพัฒนาด้านการบริหารและพัฒนาองค์กร (ต่อ)

เป้าประสงค์	ตัวชี้วัดเป้าประสงค์	ค่าเป้าหมาย
๔. การปรับปรุงและพัฒนารายได้ของเทศบาล	- ร้อยละที่เพิ่มขึ้นของจำนวนรายได้ที่จัดเก็บ	ร้อยละ ๒
๕. การปรับปรุงและพัฒนาเครื่องมือ/เครื่องใช้ และ สถานที่ปฏิบัติงาน	- ร้อยละความพึงพอใจของประชาชนต่อการดำเนินงานในการพัฒนาท้องถิ่น	ร้อยละ ๘๐
๖. การปรับปรุงระบบทะเบียนและเอกสารของเทศบาล	- ร้อยละความพึงพอใจของประชาชนต่อการดำเนินงานในการ	ร้อยละ ๘๐
๗. การป้องกันและบรรเทาสาธารณภัย	- ร้อยละ ความพึงพอใจในการให้บริการแก่ประชาชน	ร้อยละ ๘๐

๒.๖ กลยุทธ์

๑. ยุทธศาสตร์ด้านโครงสร้างพื้นฐาน ประกอบด้วยกลยุทธ์

- ๑.๑) ด้านการก่อสร้าง ปรับปรุง บำรุง รักษา ถนน รางระบายน้ำ ท่อ และสะพาน
- ๑.๒) ด้านการพัฒนาด้านสาธารณูปโภค สาธารณูปการ และพัฒนาแหล่งน้ำการเกษตร
- ๑.๓) ด้านการไฟฟ้าสาธารณะ

๒. ยุทธศาสตร์ที่ด้านการอนุรักษ์ทรัพยากรธรรมชาติและสิ่งแวดล้อม ประกอบด้วยกลยุทธ์

- ๒.๑) ด้านการสร้างจิตสำนึกและความตระหนักในการจัดการทรัพยากรธรรมชาติและสิ่งแวดล้อม
- ๒.๒) ด้านการอนุรักษ์ ฟื้นฟู ฝังระวาง และการป้องกันรักษาทรัพยากรธรรมชาติและสิ่งแวดล้อม

๓. ยุทธศาสตร์การพัฒนาด้านการพัฒนาสังคมประกอบด้วยกลยุทธ์

- ๓.๑) ด้านการพัฒนาคุณภาพชีวิตเด็ก เยาวชน สตรี ผู้สูงอายุผู้พิการ ผู้ป่วยเอดส์ และผู้ด้อยโอกาส
- ๓.๒) ด้านการศึกษา
- ๓.๓) ด้านการส่งเสริมศิลปวัฒนธรรม ประเพณีและภูมิปัญญาท้องถิ่น
- ๓.๔) ด้านการป้องกันรักษาและส่งเสริมอนามัยของประชาชน
- ๓.๕) ด้านการส่งเสริมความเข้มแข็งของชุมชน
- ๓.๖) ด้านการป้องกันและบรรเทาสาธารณภัย

๔. ยุทธศาสตร์การพัฒนาด้านการพัฒนาเศรษฐกิจ ประกอบด้วยกลยุทธ์

- ๔.๑) ด้านการส่งเสริมอาชีพและเพิ่มรายได้ให้แก่ประชาชน
- ๔.๒) ด้านการส่งเสริมการตลาดและการใช้สินค้าท้องถิ่น
- ๔.๓) ด้านการส่งเสริมการท่องเที่ยว

๕. ยุทธศาสตร์การพัฒนาด้านการบริหารและพัฒนาองค์กร ประกอบด้วยกลยุทธ์

- ๕.๑) ด้านการพัฒนาบุคลากร
- ๕.๒) ด้านการปรับปรุง การพัฒนาเครื่องมือ เครื่องใช้ และสถานที่ปฏิบัติงาน

๒.๗ จุดยืนทางยุทธศาสตร์

นโยบายของคณะผู้บริหารเทศบาลตำบลนาครีว ที่ได้แถลงต่อสภาเทศบาลตำบลนาครีว สมัยสามัญ สมัยที่ ๑ ครั้งที่ ๑ ประจำปี ๒๕๕๖ เมื่อวันที่ ๑๒ กุมภาพันธ์ ๒๕๕๖ เวลา ๐๙.๐๐ น. ณ ห้องประชุมสภาเทศบาลตำบลนาครีว ทั้ง ๖ ด้าน ดังนี้

๑. นโยบายด้านโครงสร้างพื้นฐาน

- สร้างและซ่อมแซมถนนครอบคลุมทุกหมู่บ้านในเขตเทศบาลตำบลนาครีว
- สร้างและซ่อมแซมรางระบายน้ำครอบคลุมทั้งตำบลนาครีว
- สร้างและปรับปรุงตลาดลำเหมืองคอนกรีต
- ปรับปรุงระบบประปาหมู่บ้านในเขตเทศบาลตำบลนาครีว
- บำรุงรักษา ดูแลสุบพลังไฟฟ้าที่อยู่ในเขตเทศบาลตำบลนาครีว
- ปรับปรุงไฟจราจร ไฟ แสงสว่างเพื่อป้องกันอุบัติเหตุ

๒. นโยบายด้านเศรษฐกิจ

- ส่งเสริมอาชีพการเกษตรครบวงจร ให้ปลูกพืชได้ทั้งฤดูฝนและฤดูแล้ง
- ส่งเสริมอาชีพตัดอุตสาหกรรมในเขตเทศบาลตำบลนาครีว
- ส่งเสริมและพัฒนาหมู่บ้านในเขตเทศบาลตำบลนาครีวเพื่อเป็นแหล่งท่องเที่ยว ของอำเภอแม่ทะ
- ส่งเสริมผู้ประกอบการอุตสาหกรรมประเภทต่าง ๆ
- จัดทำโครงการปรับปรุงลานค้าชุมชนเพื่อสร้างมูลค่าเพิ่ม
- ปรับปรุงพัฒนาทรัพย์สินของเทศบาลเพื่อเพิ่มมูลค่า

๓. นโยบายด้านการศึกษา ศาสนา วัฒนธรรม

- ส่งเสริมการศึกษาตลอดชีวิตตั้งแต่วัยแรกเกิดจนถึงวัยชรา
- ส่งเสริมการศึกษาด้านภาษาเพื่อเพิ่มทักษะด้านภาษาเพื่อรองรับการเข้าสู่ประชาคมอาเซียน
- อนุรักษ์ภูมิปัญญาท้องถิ่นด้านต่าง ๆ
- ส่งเสริมการจัดการศึกษาระดับอนุบาล
- อนุรักษ์และส่งเสริมประเพณีท้องถิ่น
- ทำนุบำรุงศาสนา วัฒนธรรมและประเพณีต่าง ๆ

๔. นโยบายด้านสิ่งแวดล้อม

- อนุรักษ์ทรัพยากรธรรมชาติและสิ่งแวดล้อม
- อนุรักษ์และฟื้นฟูแหล่งกักเก็บน้ำต่าง ๆ ไม่ว่าจะเป็นฝาย อ่างเก็บน้ำ ห้วย หนอง คลอง บึง
- พัฒนาปรับปรุงลำน้ำจางเพื่อเป็นแหล่งท่องเที่ยวของตำบล
- รณรงค์ลดการเผาป่าเพื่อลดภาวะมลพิษในอากาศและลดปัญหาภาวะโลกร้อน
- จัดทำโครงการจัดหาเตาเผาขยะแบบปลอดมลพิษและคัดแยกขยะ
- จัดตั้งโครงการธนาคารขยะ
- ส่งเสริมการใช้พลังงานทดแทน ไบโอดีเซล พลังแสงอาทิตย์ เป็นต้น

๕. นโยบายด้านสาธารณสุข

- ส่งเสริมและสนับสนุนกิจกรรมของ อสม. ในเขตพื้นที่รับผิดชอบ
- ส่งเสริมเยาวชน ประชาชนให้ออกกำลังกายเพื่อป้องกันโรคต่าง ๆ
- จัดหาอุปกรณ์ออกกำลังกายกลางแจ้งและในร่ม
- ปรับปรุงสถานที่ลานอเนกประสงค์ในเขตเทศบาลตำบลนาครีวเพื่อใช้ออกกำลังกาย
- ปรับปรุงซ่อมแซมศูนย์ ศสมช. ทุกหมู่บ้านในเขตเทศบาลตำบลนาครีว
- ประสานหน่วยงานสาธารณสุขในพื้นที่เพื่อป้องกันการเกิดโรคต่าง ๆ ในพื้นที่

๖. นโยบายด้านพัฒนาสังคม

- ส่งเสริมบทบาท อปพร. และพัฒนาศักยภาพ อปพร.
- ส่งเสริมและสนับสนุนกิจกรรมของตำรวจบ้าน
- ส่งเสริมและสนับสนุนกลุ่มสวัสดิการชุมชนต่าง ๆ
- บริหารจัดการในโครงการธนาคารความดีเทศบาลตำบลนาครีว
- ส่งเสริมและสนับสนุนกิจกรรมของผู้สูงอายุ ผู้พิการ ผู้ด้อยโอกาสทางสังคม
- ร่วมมือกับฝ่ายปกครองสอดส่องและตรวจตราในชุมชนเพื่อลดจำนวนผู้ค้าและผู้เสพยา เสพติด ทำให้ปัญหาทางสังคมลดลง
- การดำเนินการโรงเรียนผู้สูงอายุเทศบาลตำบลนาครีว

การกำหนดนโยบาย การบริหารงานของเทศบาล เป็นไปตามภารกิจของเทศบาลและสอดคล้องกับวิสัยทัศน์ ยุทธศาสตร์การพัฒนาของเทศบาลตำบลนาครีว ซึ่งมาจากการวิเคราะห์ปัญหา และความต้องการของประชาชนที่จะนำพาพี่น้องประชาชนไปสู่ความเป็นอยู่ที่ยั่งยืน ควบคู่คุณธรรม การบริหารกิจการบ้านเมืองที่ดี คำนึงถึงการมีส่วนร่วมของประชาชนในการดำเนินการทุกขั้นตอนในการแปลงนโยบายไปสู่การปฏิบัติให้เกิดผลได้นั้น ต้องกำหนดจุดยืนและความมุ่งหวังให้เกิดการพัฒนาต่อประชาชนและท้องถิ่นคือ

- ๑) ประชาชนได้รับการพัฒนาและตอบสนองปัญหาด้านโครงสร้างพื้นฐานได้อย่างทันท่วงที
- ๒) ประชาชนต้องได้รับบริการงานด้านโครงสร้างพื้นฐานอย่างครอบคลุม ทัวถึง และได้มาตรฐาน
- ๓) ทุกภาคส่วนมีส่วนร่วมในการสร้างความสุขทั้งกายและใจ ให้เกิดขึ้นในพื้นที่ตำบลนาครีว
- ๔) พัฒนา และส่งเสริมให้หมู่บ้านชุมชนเกิดความเข้มแข็งต่อสถานการณ์ที่เปลี่ยนแปลง
- ๕) พัฒนาระบบเศรษฐกิจฐานรากด้วยหลักปรัชญาของเศรษฐกิจพอเพียง
- ๖) ส่งเสริมอาชีพให้แก่ประชาชนโดยใช้ทุนของชุมชน และภูมิปัญญาท้องถิ่น
- ๗) เพิ่มศักยภาพและความสามารถของบุคลากรให้สามารถบริการสาธารณะแก่ประชาชนได้ครอบคลุมและทั่วถึง
- ๘) พัฒนาระบบธรรมาภิบาลในการบริหารงานขององค์กร

๒.๘ ความเชื่อมโยงยุทธศาสตร์ในภาพรวม

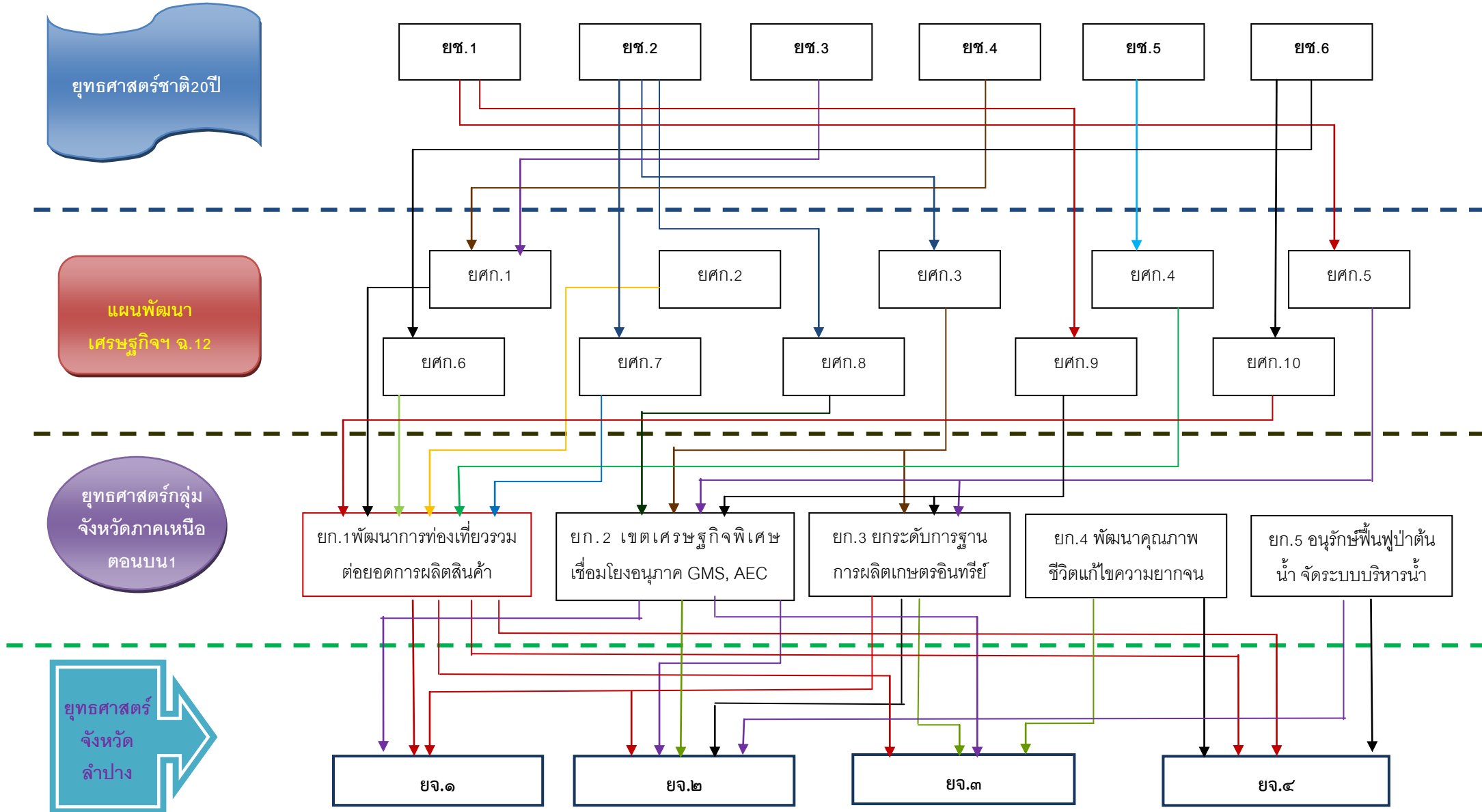
ประเทศชาติจะได้รับการพัฒนาโดยรวมก่อให้เกิดประโยชน์ต่อประชาชนในชาติ การพัฒนาในระดับภูมิภาค ระดับจังหวัด ระดับอำเภอ โดยเฉพาะการพัฒนาในระดับองค์กรปกครองส่วนท้องถิ่นจำเป็นต้องมีความเชื่อมโยงกันทั้งในระดับชุมชน ท้องถิ่น อำเภอ จังหวัด ภูมิภาค และประเทศต้องเป็นไปในทิศทางเดียวกัน และมีความต่อเนื่องเชื่อมโยงกัน ไม่เป็นการดำเนินการที่ต่างคนต่างคิด ต่างทำ แต่อย่างไรก็ดีทางองค์กรปกครองส่วนท้องถิ่นย่อมมีความอิสระในการจัดทำแผนพัฒนาและงบประมาณแต่ควรคำนึงถึงบริบท และทิศทางการพัฒนาของคนทั้งชาติเป็นสำคัญด้วย

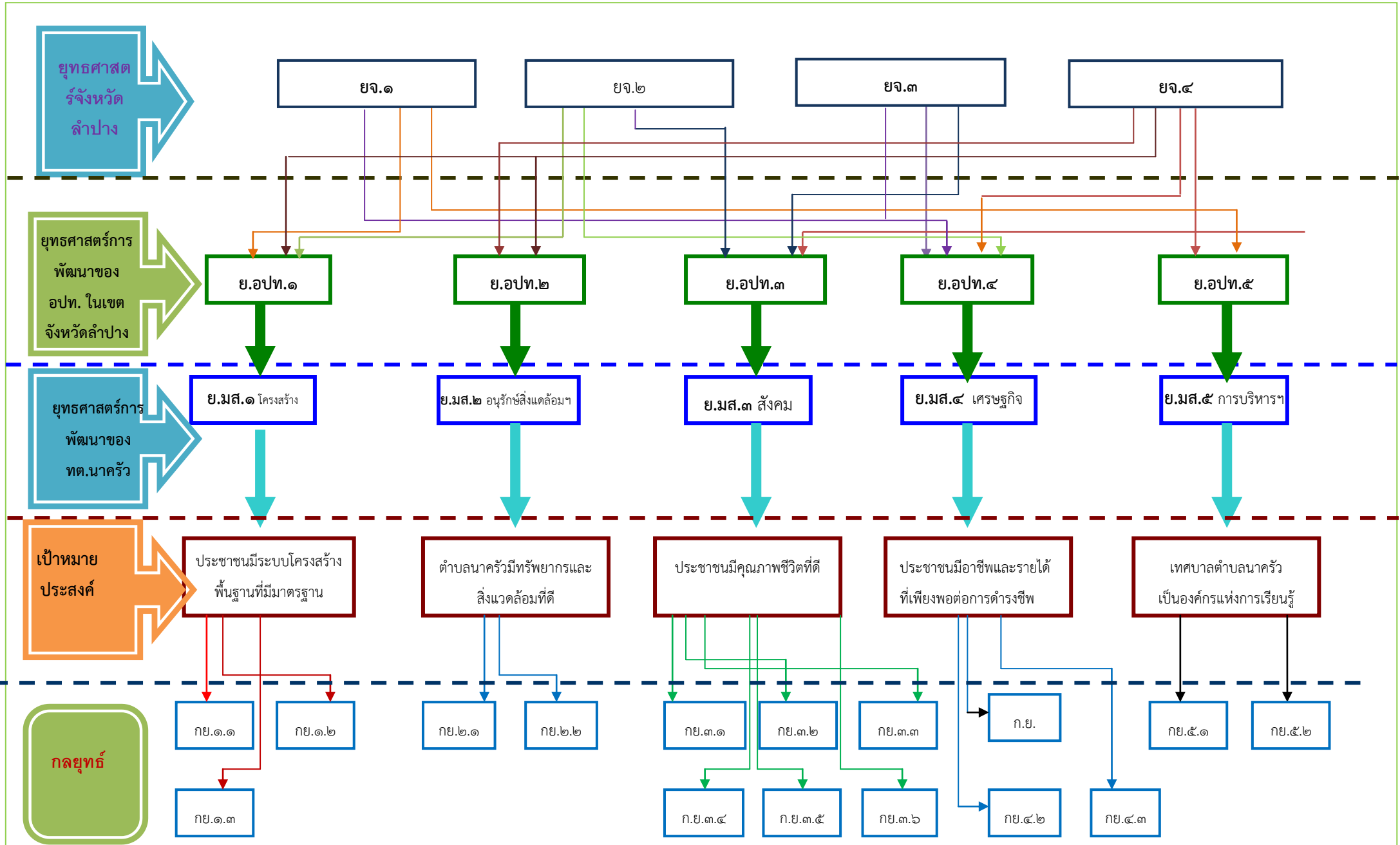
การจัดทำแผนพัฒนาท้องถิ่นของเทศบาลตำบลนาครีที่มีความเชื่อมโยงกันทั้งในระดับอำเภอ จังหวัด ภูมิภาค และประเทศชาติ จะต้องอาศัยข้อมูลในการวิเคราะห์และจัดทำแผนพัฒนาท้องถิ่นในสองระดับคือ

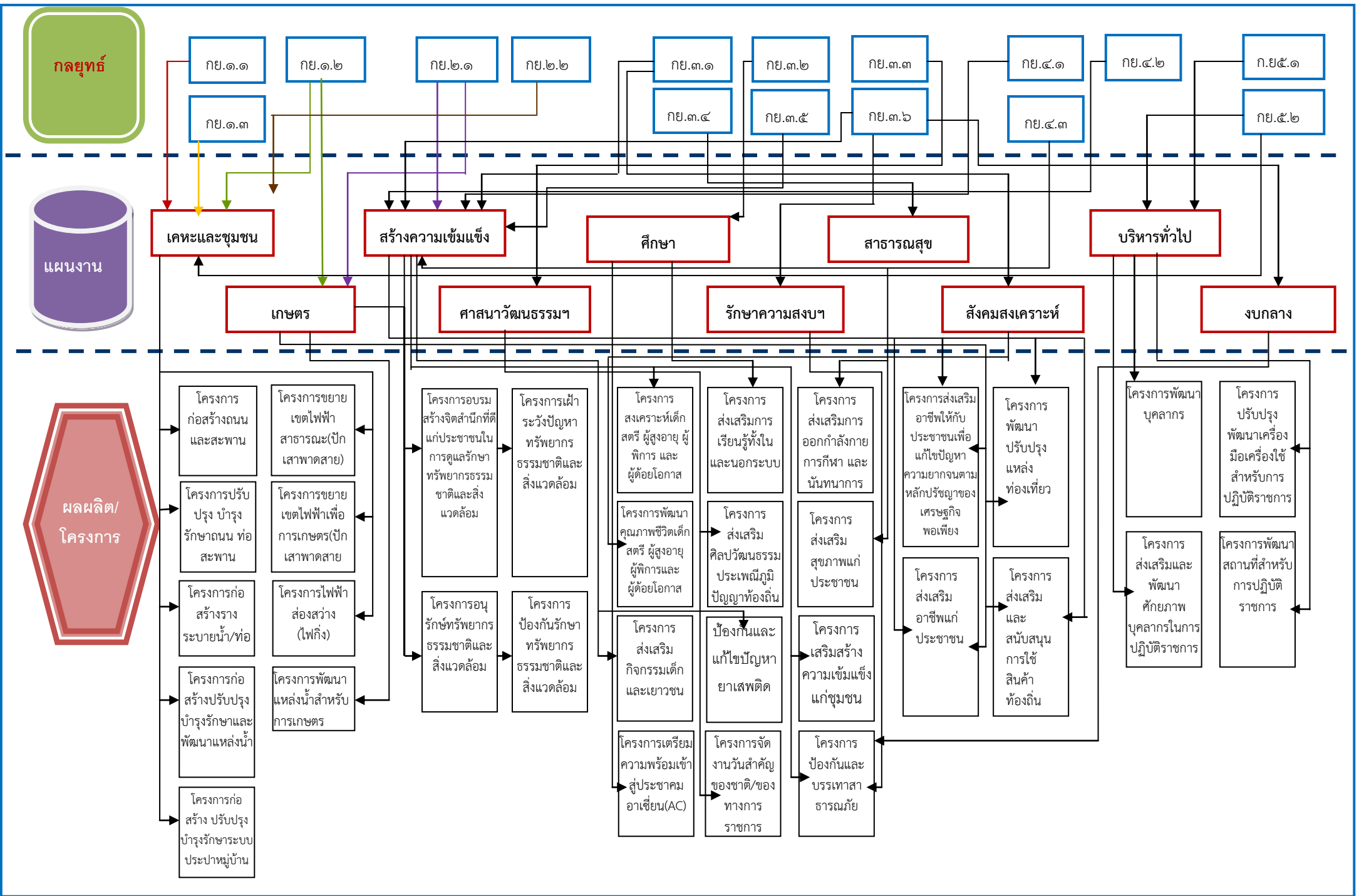
ระดับที่ ๑ ข้อมูลจากบนลงล่าง (top down) คือเกิดความเชื่อมโยงตั้งแต่ยุทธศาสตร์ชาติ ๒๐ ปี แผนพัฒนาเศรษฐกิจและสังคมแห่งชาติ ยุทธศาสตร์กลุ่มจังหวัดภาคเหนือตอนบน ๑ ยุทธศาสตร์จังหวัดลำปาง กรอบยุทธศาสตร์องค์กรปกครองส่วนท้องถิ่นในเขตจังหวัดลำปาง นโยบายของทางผู้ว่าราชการจังหวัดลำปาง นโยบายนายอำเภอแม่ทะ นโยบายผู้บริหารท้องถิ่น และอื่นที่เกี่ยวข้อง

ระดับที่ ๒ ข้อมูลจากล่างขึ้นบน (bottom up) โดยมีการเก็บข้อมูลจากแผนชุมชน ปัญหาความต้องการของประชาชนในการประชาคมท้องถิ่น ระดับหมู่บ้าน ระดับตำบล ความเห็นจากคณะกรรมการติดตามและประเมินผลแผนพัฒนา ข้อมูลพื้นฐานต่างๆ เป็นต้น ความเชื่อมโยงในภาพรวมของในระดับชาติ ภูมิภาค จังหวัด และท้องถิ่น คือการมุ่งสร้างสังคมแห่งความสุข เกิดความมั่นคง ยั่งยืน สมดุล ด้วยหลักปรัชญาของเศรษฐกิจพอเพียง

๒.๘ ความเชื่อมโยงยุทธศาสตร์การพัฒนาจังหวัดกับยุทธศาสตร์การพัฒนาขององค์กรปกครองส่วนท้องถิ่น โครงสร้างเชื่อมโยงยุทธศาสตร์การพัฒนา ของเทศบาลตำบลนาครีว







กลยุทธ์

แผนงาน

ผลผลิต/
โครงการ

- กย.๑.๑
- กย.๑.๒
- กย.๑.๓
- กย.๒.๑
- กย.๒.๒
- กย.๓.๑
- กย.๓.๒
- กย.๓.๓
- กย.๓.๔
- กย.๓.๕
- กย.๓.๖
- กย.๔.๑
- กย.๔.๒
- กย.๔.๓
- กย.๕.๑
- กย.๕.๒

- เกษตร
- สร้างความเข้มแข็ง
- ศึกษา
- สาธารณสุข
- บริหารทั่วไป
- ศาสนาวัฒนธรรม
- รักษาความสงบ
- สังคมสงเคราะห์
- งบบกลาง

- โครงการก่อสร้างถนนและสะพาน
- โครงการปรับปรุงบำรุงรักษาถนนท่อสะพาน
- โครงการก่อสร้างรางระบายน้ำ/ท่อ
- โครงการก่อสร้างปรับปรุงบำรุงรักษาและพัฒนาแหล่งน้ำ
- โครงการก่อสร้างปรับปรุงระบบประปาหมู่บ้าน
- โครงการขยายเขตไฟฟ้าสาธารณะ(บึงเสาพาดสาย)
- โครงการขยายเขตไฟฟ้าเพื่อการเกษตร(บึงเสาพาดสาย)
- โครงการไฟฟ้าส่องสว่าง(ไฟกิ่ง)
- โครงการพัฒนาแหล่งน้ำสำหรับการเกษตร
- โครงการอบรมสร้างจิตสำนึกที่ดีแก่ประชาชนในการดูแลรักษาทรัพยากรธรรมชาติและสิ่งแวดล้อม
- โครงการอนุรักษ์ทรัพยากรธรรมชาติและสิ่งแวดล้อม
- โครงการอนุรักษทรัพยากรธรรมชาติและสิ่งแวดล้อม
- โครงการเฝ้าระวังปัญหาทรัพยากรธรรมชาติและสิ่งแวดล้อม
- โครงการป้องกันรักษาทรัพยากรธรรมชาติและสิ่งแวดล้อม
- โครงการส่งเสริมกิจกรรมเด็กและเยาวชน
- โครงการเตรียมความพร้อมเข้าสู่ประชาคมอาเซียน(AC)
- โครงการส่งเสริมสงเคราะห์เด็กสตรี ผู้สูงอายุ ผู้พิการ และผู้ด้อยโอกาส
- โครงการพัฒนาคุณภาพชีวิตเด็กสตรี ผู้สูงอายุ ผู้พิการและผู้ด้อยโอกาส
- โครงการส่งเสริมกิจกรรมเด็กและเยาวชน
- โครงการส่งเสริมการเรียนรู้ทั้งในและนอกระบบ
- โครงการส่งเสริมศิลปวัฒนธรรม ประเพณีภูมิปัญญาท้องถิ่น
- โครงการป้องกันและแก้ไขปัญหายาเสพติด
- โครงการจัดงานวันสำคัญของชาติ/ของราชการ
- โครงการส่งเสริมสงเคราะห์การออกกำลังกายและการกีฬานันทนาการ
- โครงการส่งเสริมสุขภาพแก่ประชาชน
- โครงการเสริมสร้างความเข้มแข็งแก่ชุมชน
- โครงการป้องกันและบรรเทาสาธารณภัย
- โครงการส่งเสริมอาชีพให้กับประชาชนเพื่อแก้ไขปัญหาความยากจนตามหลักปรัชญาของเศรษฐกิจพอเพียง
- โครงการส่งเสริมอาชีพแก่ประชาชน
- โครงการส่งเสริมอาชีพแก่ประชาชน
- โครงการพัฒนาบุคลากร
- โครงการปรับปรุงพัฒนาเครื่องมือเครื่องใช้สำหรับการปฏิบัติราชการ
- โครงการส่งเสริมและพัฒนาบุคลากรในการปฏิบัติราชการ
- โครงการพัฒนาปรับปรุงพัฒนาเครื่องมือเครื่องใช้สำหรับการปฏิบัติราชการ
- โครงการพัฒนาสถานที่เหมาะสมสำหรับการปฏิบัติราชการ

วิสัยทัศน์

“ นาครีวน่าอยู่ เชิดชูคุณธรรม หัตถกรรมล้ำค่า ประชาสามัคคี
ลำนำจางหล่อเลี้ยงชีวิ บนพื้นฐานเศรษฐกิจดีแบบพอเพียง ”

ยุทธศาสตร์

- ย.โครงสร้างพื้นฐาน
- ย.อนุรักษ์ทรัพยากรธรรมชาติและสิ่งแวดล้อม
- ย.สังคม
- ย.ด้านเศรษฐกิจ
- ย.ด้านบริหารและพัฒนางานองค์กร

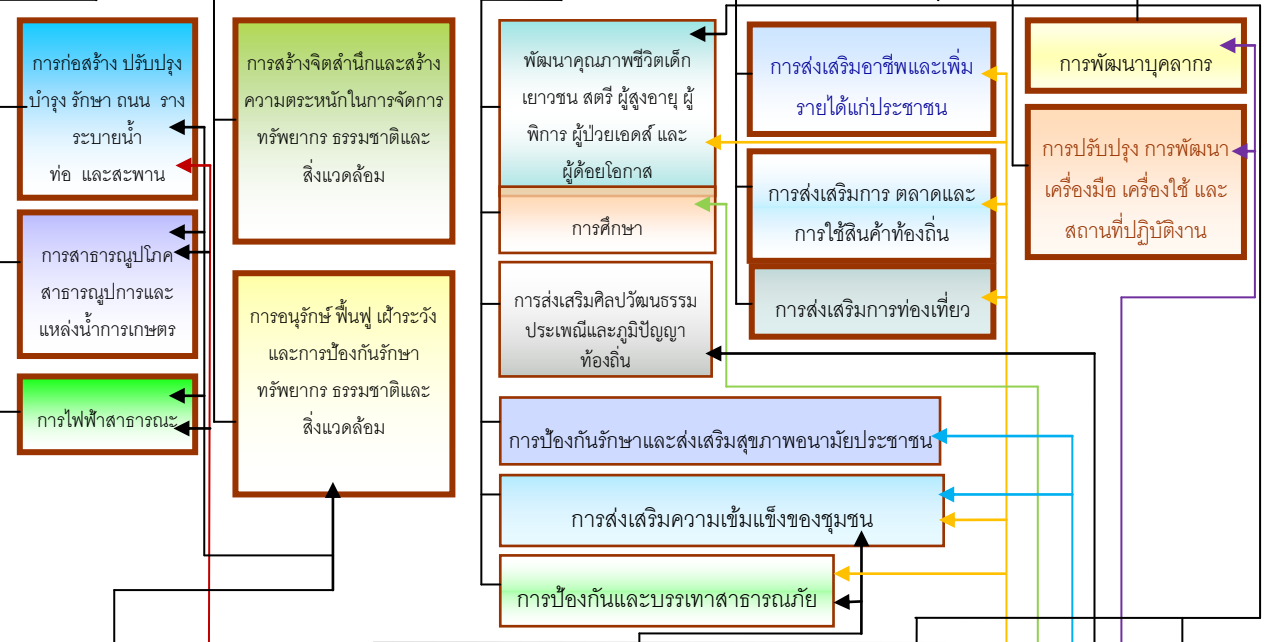
เป้าประสงค์

- ปชช.มีระบบโครงสร้างพื้นฐานที่เป็นมาตรฐาน
- ตำบลนาครีมีทรัพยากรธรรมชาติและสิ่งแวดล้อมที่ดี
- ปชช.มีคุณภาพชีวิตที่ดี
- ปชช.มีอาชีพ มีรายได้ที่เพียงพอต่อการดำรงชีพ
- ทต.นาครีเป็นองค์กรแห่งการเรียนรู้

คำเป้าหมาย

- ร้อยละระบบโครงสร้างพื้นฐานที่เป็นมาตรฐานเพิ่มขึ้น
- ร้อยละของทรัพยากรและสิ่งแวดล้อมที่ดี
- ร้อยละของประชาชนที่มีคุณภาพชีวิตที่ดี
- ร้อยละของประชาชนที่มีอาชีพและรายได้ที่เพียงพอต่อการดำรงชีพ
- ร้อยละของบุคลากรที่ได้รับการพัฒนา
- ร้อยละเครื่องมือเครื่องใช้และสถานที่ปฏิบัติงานที่เอื้อต่อการเรียนรู้อย่างมีประสิทธิภาพ

กลยุทธ์



แผนงาน

- คณะและชุมชน
- สร้างคามเข้มแข็ง
- ศึกษา
- สาธารณสุข
- บริหารทั่วไป
- เกษตร
- ศาสนาวัฒนธรรมฯ
- รักษาความสงบฯ
- สังคมสงเคราะห์
- งบกลาง

๓.๕ รายละเอียดยุทธศาสตร์

ความเชื่อมโยง กับยุทธศาสตร์ จังหวัด	ยุทธศาสตร์ อปท.ใน เขตจังหวัด	ยุทธศาสตร์ อปท.	เป้าประสงค์	ตัวชี้วัด ผลผลิต/โครงการ	ค่าเป้าหมาย					ความก้าว หน้าของ เป้าหมาย	กล ยุทธ์	ผลผลิต/โครงการ	หน่วยงาน รับผิดชอบ หลัก	หน่วย สนับสนุน
					๒๕๖ ๑	๒๕๖ ๒	๒๕๖ ๓	๒๕๖ ๔	๒๕๖ ๕					
ย.๑,๒,๓,๔	ย.๑	ย.๑ โครงสร้าง พื้นฐาน	ประชาชนมี ระบบ โครงสร้าง พื้นฐานที่ได้ มาตรฐาน	๑) ร้อยละถนน รวาง ระบายน้ำ ท่อ และ สะพาน ที่ได้มาตรฐาน	๑๖	๑๙	๒๘	๒๕	๑๑	ร้อยละ ๑๐/ปี	๑.๑	๑.โครงการก่อสร้างถนน และสะพาน ๒.โครงการปรับปรุง บำรุงรักษาถนน ท่อ สะพาน ๓.โครงการก่อสร้างวาง ระบายน้ำ/ท่อ	ทต.นาครีว	อบจ.ลพ./ อำเภอแม่ทะ / กรมส่งเสริม การปกครอง ท้องถิ่น และหน่วยงาน อื่นที่เกี่ยวข้อง
				๒) ร้อยละสิ่ง สาธารณูปโภคและ สาธารณูปการ	๖	๓	๗	๒	๕	ร้อยละ ๑๐/ปี	๑.๒	๑.โครงการก่อสร้าง ปรับปรุงบำรุงรักษาแหล่ง น้ำ ๒.โครงการก่อสร้าง ปรับปรุงบำรุงรักษาระบบ ประปาหมู่บ้าน ๓.โครงการพัฒนาแหล่ง น้ำเพื่อการเกษตร	ทต.นาครีว	อบจ.ลพ./ กรมชลประ ทาน/สนง. ทรัพยากรน้ำ/ สนง.ทรัพยากร บาดาล/อำเภอ แม่ทะ /กรม ส่งเสริมการ ปกครอง ท้องถิ่น และหน่วยงาน อื่นที่เกี่ยวข้อง

ความเชื่อมโยงกับยุทธศาสตร์จังหวัด	ยุทธศาสตร์อปท.ในเขตจังหวัด	ยุทธศาสตร์อปท.	เป้าประสงค์	ตัวชี้วัด ผลผลิต/โครงการ	ค่าเป้าหมาย					ความก้าวหน้า น้ำของเป้าหมาย	กลยุทธ	ผลผลิต/โครงการ	หน่วยงานรับผิดชอบหลัก	หน่วยสนับสนุน
					๒๕๖ ๑	๒๕๖ ๒	๒๕๖ ๓	๒๕๖ ๔	๒๕๖ ๕					
ย.๒	ย.๒	ย.๒	๑) ตำบลนาครีมีทรัพยากรธรรมชาติและสิ่งแวดล้อมที่ดี	๑) ร้อยละของประชาชนที่มีจิตสำนึกและมีความตระหนักในการจัดการทรัพยากรธรรมชาติและสิ่งแวดล้อม	๒	๕	๕	๓	๓	ร้อยละ๑๐/ปี	๒.๑	๑) โครงการอบรมสร้างจิตสำนึกที่ดีแก่ประชาชนในการดูแลรักษาทรัพยากรธรรมชาติและสิ่งแวดล้อม	ทต.นาครี	อบจ.ลพ.
				๒) ร้อยละของทรัพยากรและสิ่งแวดล้อมได้มาตรฐาน	๒	๓	๔	๕	๓	ร้อยละ๕/ปี	๒.๒	๑) โครงการอนุรักษ์ทรัพยากรธรรมชาติและสิ่งแวดล้อม ๒) โครงการเฝ้าระวังปัญหาทรัพยากรธรรมชาติและสิ่งแวดล้อม ๓) โครงการป้องกันรักษาทรัพยากรธรรมชาติและสิ่งแวดล้อม	ทต.นาครี	อบจ.ลพ.

ความเชื่อมโยงกับยุทธศาสตร์จังหวัด	ยุทธศาสตร์อปท.ในเขตจังหวัด	ยุทธศาสตร์อปท.	เป้าประสงค์	ตัวชี้วัด ผลิต/โครงการ	ค่าเป้าหมาย					ความก้าวหน้า ของเป้าหมาย	กลยุทธ	ผลิต/โครงการ	หน่วยงานรับผิดชอบหลัก	หน่วยสนับสนุน
					๒๕๖๑	๒๕๖๒	๒๕๖๓	๒๕๖๔	๒๕๖๕					
ย.๒,๓,๔	ย.๓	ย.๓ ด้านสังคม	๑) ประชาชนมีคุณภาพชีวิตที่ดี	๑) ร้อยละของเด็กเยาวชน สตรี ผู้สูงอายุ ผู้พิการ ผู้ป่วยเอดส์ และผู้ด้อยโอกาสที่ได้รับการพัฒนา	๖	๘	๖		๖	ร้อยละ๕/ปี	๓.๑	๑) โครงการสงเคราะห์เด็กสตรี ผู้สูงอายุ ผู้พิการ และผู้ด้อยโอกาส ๒) โครงการพัฒนาคุณภาพชีวิตเด็ก สตรี ผู้สูงอายุ ผู้พิการและผู้ด้อยโอกาส ๓) ส่งเสริมกิจกรรมเด็กและเยาวชน	ทต.นาครีว	สนง.พัฒนาชุมชน / สนง.พัฒนาสังคมและความมั่นคงจังหวัดลำปาง
				๒) ร้อยละของจำนวนประชาชนตำบลนาครีวที่ได้รับการศึกษา	๒๑	๒๑	๒๑		๒๑	ร้อยละ๒/ปี	๓.๒	๑) โครงการเตรียมความพร้อมเข้าสู่ประชาคมอาเซียน ๒) โครงการส่งเสริมการเรียนรู้ทั้งนอกระบบและในระบบ	ทต.นาครีว	รร.ในพื้นที่กศน.แม่ทะ

ความเชื่อมโยง กับยุทธศาสตร์ จังหวัด	ยุทธศาสตร์ อปท.ในเขต จังหวัด	ยุทธศาสตร์ อปท.	เป้าประสงค์	ตัวชี้วัด ผลผลิต/โครงการ	ค่าเป้าหมาย					ความก้าวหน้า ของเป้าหมาย	กล ยุทธ์	ผลผลิต/โครงการ	หน่วยงาน รับผิดชอบ หลัก	หน่วย สนับสนุน
					๒๕๖ ๑	๒๕๖ ๒	๒๕๖ ๓	๒๕๖ ๔	๒๕๖ ๕					
				๓) ร้อยละของ ประชาชนที่มีส่วนร่วม ในกิจกรรมด้านอนุรักษ์ ศิลปวัฒนธรรม ประเพณีและภูมิปัญญา ท้องถิ่น	๑๐	๑๐	๑๐		๑๐	ร้อยละ๕/ปี	๓.๓	๑)โครงการส่งเสริม ศิลปวัฒนธรรมและ ประเพณี ภูมิปัญญา ท้องถิ่น ๒)โครงการจัดงานวัน สำคัญของชาติและของ ทางราชการ	ทต.นาครีว	สนง. วัฒนธรรม วัฒนธรรม จังหวัดลำปาง
				๔) ร้อยละของ ประชาชนที่มีสุขภาพดี	๓	๓	๓		๓	ร้อยละ๕/ปี	๓.๔	๑)โครงการส่งเสริมการ ออกกำลังกาย การกีฬา และนันทนาการ ๒)โครงการส่งเสริม สุขภาพแก่ประชาชน	ทต.นาครีว	รพ.สต.นาครีว ,รพ.แม่ทะ อบจ.ลำปาง/ สน.ท่องเที่ยว และกีฬา จังหวัดลำปาง
				๕) จำนวนชุมชนที่มี ความเข้มแข็ง	๑๔	๑๔	๑๔		๑๔	จำนวน ๙ หมู่บ้าน	๓.๕	๑)โครงการส่งเสริมความ เข้มแข็งของชุมชน ๒)โครงการป้องกันและ แก้ไขปัญหายาเสพติด	ทต.นาครีว	สนง.พัฒนา ชุมชนอำเภอ แม่ทะ
				๖) ร้อยละของการ ป้องกันและบรรเทาสา ธารณภัยได้	๖	๖	๖		๖	ร้อยละ๑๐/ปี	๓.๖	๑)โครงการป้องกันและ บรรเทาสาธารณภัย	ทต.นาครีว	อำเภอแม่ทะ

ความเชื่อมโยง กับยุทธศาสตร์ จังหวัด	ยุทธศาสตร์ ร.อปท.ใน เขตจังหวัด	ยุทธศาสตร์ ร.อปท.	เป้าประสงค์	ตัวชี้วัด ผลผลิต/โครงการ	ค่าเป้าหมาย					ความก้าวหน้า ของเป้าหมาย	กล ยุทธ์	ผลผลิต/โครงการ	หน่วยงาน รับผิดชอบ หลัก	หน่วย สนับสนุน
					๒๕๖ ๑	๒๕๖ ๒	๒๕๖ ๓	๒๕๖ ๔	๒๕๖ ๕					
ย.๑,๒,๓	ย.๔	ย.๔ ด้าน เศรษฐกิจ	ประชาชนมี อาชีพและ รายได้ที่ เพียงพอต่อ การดำรงชีพ	๑) ร้อยละของ ประชาชนที่มีอาชีพ และรายได้ที่เพียงพอ ต่อการดำรงชีพ	๑๗	๑๗	๑๗		๑๗	ร้อยละ๑๐/ปี	๔.๑	๑)โครงการส่งเสริม อาชีพให้กับประชาชน เพื่อแก้ไขปัญหาความ ยากจนตามหลักปรัชญา ของเศรษฐกิจพอเพียง ๒)โครงการส่งเสริม อาชีพให้กับประชาชน	ทต.นาครีว	อบจ.ลำปาง/ สนง.พัฒนา ชุมชน
				จำนวนแหล่ง ท่องเที่ยวที่ได้รับการ ส่งเสริม	๒	๒	๒		๒	จำนวน๑แห่ง/ปี	๔.๒	๑)โครงการปรับปรุง พัฒนาแหล่งท่องเที่ยว	ทต.นาครีว	อบจ.ลำปาง/ สน.ท่องเที่ยว และกีฬา
ย.๔	ย.๕	ย.๕ ด้านการ บริหารและ พัฒนา องค์กร	ทต.นาครีว เป็นองค์กร แห่งการ เรียนรู้	๑) ร้อยละของจำนวน บุคลากรที่ได้รับการ พัฒนา	๖	๘	๖		๘	ร้อยละ๑๐/ปี	๕.๑	๑)โครงการพัฒนา บุคลากร ๒)โครงการส่งเสริมและ พัฒนา ศักยภาพ บุคลากรในการปฏิบัติ ราชการ	ทต.นาครีว	
				๒) ร้อยละเครื่องมือ เครื่องใช้และสถานที่ ปฏิบัติงานที่มี มาตรฐาน	๒๒	๒๓	๒๒		๒๓	ร้อยละ๑๐/ปี	๕.๒	๑)โครงการปรับปรุง พัฒนา เครื่องมือ เครื่องใช้ในการปฏิบัติ ราชการ ๒)โครงการพัฒนา สถานที่สำหรับปฏิบัติ ราชการ	ทต.นาครีว	

๓.การวิเคราะห์เพื่อการพัฒนาท้องถิ่น

๓.๑ การวิเคราะห์กรอบการจัดทำยุทธศาสตร์ขององค์กรปกครองส่วนท้องถิ่น

ดำเนินการประเมินโดยวิเคราะห์ถึงโอกาส และภาวะคุกคาม หรือข้อจำกัด อันเป็นสภาวะแวดล้อมภายนอกที่มีผลต่อการพัฒนาต่างๆ ของตำบลนคริ้ว รวมทั้งการวิเคราะห์จุดแข็ง จุดอ่อน ของเทศบาลตำบลนคริ้ว อันเป็นสภาวะภายในท้องถิ่น ซึ่งเป็นการประเมินสถานภาพขององค์กรในปัจจุบัน โดยใช้การวิเคราะห์ SWOT Analysis /Demand (Demand Analysis) Global Demand และ Trend ปัจจัยและสถานการณ์เปลี่ยนแปลงที่มีผลต่อการพัฒนา สำหรับผลการวิเคราะห์ ศักยภาพ SWOT ANALYSIS TECHNIC ผลการวิเคราะห์ศักยภาพเพื่อประเมินสถานภาพการพัฒนาในปัจจุบันและโอกาสการพัฒนาในอนาคต ของเทศบาลตำบลนคริ้ว ด้วยเทคนิค SWOT ANALYSIS ดังนี้

๑) การวิเคราะห์ (Swot) ด้านโครงสร้างพื้นฐาน

วิเคราะห์ปัจจัยภายใน (Internal Analysis)

จุดแข็ง (Strength = S)	จุดอ่อน (Weakness =W)
๑. ผู้บริหารมีนโยบายเกี่ยวกับการพัฒนาด้านโครงสร้างพื้นฐาน	๑.พื้นที่ตำบลนคริ้วเป็นพื้นที่กว้าง การบริการด้านโครงสร้างพื้นฐานไม่ทั่วถึง ๒.งบประมาณของ เทศบาลตำบลนคริ้วมีไม่เพียงพอต่อการพัฒนาด้านโครงสร้างพื้นฐานได้ทั่วถึงในระยะเวลาอันสั้น ๓.มีบุคลากรด้านการพัฒนาโครงสร้างพื้นฐานไม่เพียงพอ ๔.น้ำอุปโภคบริโภคของประชาชนมีการปนเปื้อนของสารฟอสเฟตและหินปูนขาว

วิเคราะห์ปัจจัยภายนอก (External Analysis)

โอกาส (Opportunity = O)	อุปสรรค/ภัยคุกคาม (Threat =T)
๑.ได้รับการสนับสนุนงบประมาณจากหน่วยงานภายนอกในการพัฒนาด้านโครงสร้างพื้นฐาน เช่น อบจ. ลำปาง กรมชลประทาน สนง.ทรัพยากรบาดาล สนง.ทรัพยากรน้ำ กรมโยธาธิการ และ กรมส่งเสริมการปกครองท้องถิ่น เป็นต้น	๑. ระเบียบ กฎหมาย วิธีปฏิบัติมีการเปลี่ยนแปลง ๒. สถานการณ์ทางการเมือง เศรษฐกิจ ทางภาครัฐทำให้งบประมาณอุดหนุนมีการเปลี่ยนแปลง ๓. การบริหารงานของท้องถิ่นมีความเสี่ยงเนื่องจากกรณีความของตัวบทกฎหมายของท้องถิ่นและสำนักงานตรวจเงินแผ่นดินบางครั้งมักจะสวนทางกัน

๒) การวิเคราะห์ (Swot) ด้านสิ่งแวดล้อม

วิเคราะห์ปัจจัยภายใน (Internal Analysis)

จุดแข็ง (Strength = S)	จุดอ่อน (Weakness =W)
๑. ตำบลนคริ้วมีแหล่งทรัพยากรธรรมชาติที่หลากหลาย ๒. มีแหล่งท่องเที่ยวทางธรรมชาติและโบราณสถานที่น่าสนใจในพื้นที่	๑. พื้นที่ส่วนใหญ่เป็นป่าไม้ และสลับกับภูเขา และมีปัญหาความแห้งแล้งของพื้นที่ทำการเกษตร ๒. แหล่งท่องเที่ยวทั้งทางธรรมชาติและโบราณ สถานไม่ได้รับการพัฒนาและอนุรักษ์อย่างถูกต้อง

วิเคราะห์ปัจจัยภายนอก (External Analysis)

โอกาส (Opportunity = O)	อุปสรรค/ภัยคุกคาม (Threat = T)
๑. นโยบายภาครัฐมุ่งเน้นด้านการจัดการสิ่งแวดล้อมให้เกิดความสมดุลและยั่งยืน ๒. ยุทธศาสตร์การพัฒนาจังหวัดที่เน้นการท่องเที่ยวเป็นโอกาสในการพัฒนาท้องถิ่น	๑. ทรัพยากรธรรมชาติและสิ่งแวดล้อมเริ่มขาดแคลนด้วยภัยธรรมชาติ ๒. ปัญหาหมอกควันไฟ และการลักลอบเผาในที่สาธารณะ

๓) การวิเคราะห์ Swot ด้านสังคม

วิเคราะห์ปัจจัยภายใน (Internal Analysis)

จุดแข็ง (Strength = S)	จุดอ่อน (Weakness = W)
๑. เป็นชุมชนที่เป็นแบบชนบทดั้งเดิมมีความเป็นเครือญาติและมีความเอื้ออาทรต่อกัน ๒. มีวัฒนธรรม ประเพณีและภูมิปัญญาท้องถิ่นล้านนาที่งดงาม ๓. เป็นพื้นที่ที่ไม่เสี่ยงต่อสาธารณภัย เช่น โคลนถล่ม น้ำท่วมขังในเวลานาน	๑. ขาดการสืบทอดศิลป์ วัฒนธรรมประเพณี และภูมิปัญญาท้องถิ่น ๒. การย้ายถิ่นของวัยแรงงานทำให้ในชุมชนมีวัยพึ่งพิงเป็นจำนวนมาก ๓. ไม่มีเจ้าหน้าที่ภายในเทศบาลตำบลนครสวรรค์ที่มีความรู้ด้านสาธารณสุข

วิเคราะห์ปัจจัยภายนอก (External Analysis)

โอกาส (Opportunity = O)	อุปสรรค/ภัยคุกคาม (Threat = T)
๑. มีหน่วยงานให้บริการด้านสุขภาพในพื้นที่ เช่น รพ. สต. และ อสม. และคลินิกเอกชน ๒. มีหน่วยงานภาครัฐและสถาบันการศึกษาที่ตั้งอยู่ในพื้นที่และที่ใกล้เคียงให้การสนับสนุนการพัฒนาท้องถิ่น	๑. สถานการณ์โรคระบาด เช่น ไข้เลือดออก ไข้หวัดสายพันธุ์ใหม่

๔) การวิเคราะห์ (Swot) ด้านเศรษฐกิจ

วิเคราะห์ปัจจัยภายใน (Internal Analysis)

จุดแข็ง (Strength = S)	จุดอ่อน (Weakness = W)
๑. ผู้บริหารท้องถิ่นมีนโยบายเกี่ยวกับการส่งเสริมการเกษตรอินทรีย์และการเกษตรปลอดภัย ๒. มีพื้นที่การเกษตรค่อนข้างมาก ๓. กลุ่มอาชีพและเป็นฐานเศรษฐกิจของตำบล เช่น กลุ่มผลิตถั้วฝักไม้แกะสลัก การผลิตดอกไม้จากกระดาษ กลุ่มทำผลิตภัณฑ์จากเศษผ้า ฯลฯ ๔. เทศบาลตำบลนครสวรรค์มีตลาดภายในสำหรับกลุ่มอาชีพบางกลุ่ม เช่น กลุ่มแกะสลักไม้	๑. แหล่งน้ำเพื่อการเกษตรไม่เพียงพอ ๒. การเกษตรขาดการพัฒนาอย่างต่อเนื่อง และไม่ครบวงจร ๓. ขาดการสืบทอด การเรียนรู้การแกะสลักไม้ ๔. ขาดการรวมกลุ่มหัตถกรรมไม้แกะสลักทำให้ไม่มีอำนาจต่อรองทางเศรษฐกิจหรือรับบริการ ๕. พื้นที่อยู่ห่างไกลจากเส้นทางการสัญจรและการเชื่อมโยงระหว่างจังหวัด ๖. คนรุ่นใหม่ไปทำงานนอกพื้นที่

วิเคราะห์ปัจจัยภายนอก (External Analysis)

โอกาส (Opportunity = O)	อุปสรรค/ภัยคุกคาม (Threats = T)
<p>๑. มีหน่วยงานที่ให้การสนับสนุนด้านอาชีพ เช่น สนง. การเกษตรอำเภอ ปศุสัตว์ สนง.พัฒนาชุมชนอำเภอแม่ทะ, กรมพัฒนาสังคมและมนุษย์ เป็นต้น</p> <p>๒. รัฐบาลได้ให้ความสำคัญกับการแก้ไขปัญหาความยากจนและเศรษฐกิจชุมชน/ครัวเรือน</p>	<p>๑. ราคาผลผลิตทางการเกษตรตกต่ำ</p> <p>๒. ปัญหาเรื่องโรคระบาดในพืช</p> <p>๓. สถานการณ์แข่งขันทางเศรษฐกิจมีแนวโน้มที่ทวีความรุนแรงขึ้น</p> <p>๔. การเคลื่อนย้ายแรงงานในภาคอุตสาหกรรม ภาคบริการ ภาคการเกษตร</p> <p>๕. กระแสโลกาภิวัตน์</p>

๕) การวิเคราะห์ Swot ด้านการบริหารและการพัฒนาองค์กร

วิเคราะห์ปัจจัยภายใน (Internal Analysis)

จุดแข็ง (Strength = S)	จุดอ่อน (Weakness = W)
<p>๑. มีความเป็นอิสระในการบริหารงบประมาณ การจัดเก็บรายได้ และยังได้รับเงินอุดหนุนจากรัฐบาลอีกจำนวนหนึ่ง</p> <p>๒. มีโครงสร้างและกระบวนการบริหารงานที่ไม่ซับซ้อน ทำให้การบริหารงานง่ายและรวดเร็ว</p>	<p>๑. บุคลากรที่มีอยู่ ไม่เพียงพอในการปฏิบัติงาน</p> <p>๒. การประสานงานระหว่างส่วนราชการทั้งในพื้นที่ ตำบล อำเภอและจังหวัด ยังขาดประสิทธิภาพ</p> <p>๓. เครื่องมือเครื่องใช้ อุปกรณ์ต่างๆ ยังไม่เพียงพอต่อการปฏิบัติงาน</p>

วิเคราะห์ปัจจัยภายนอก (External Analysis)

โอกาส (Opportunity = O)	อุปสรรค/ภัยคุกคาม (Threats = T)
<p>๑. รัฐบาลเน้นการให้สิทธิเสรีภาพแก่ประชาชน ส่งเสริมการกระจายอำนาจสู่ท้องถิ่นและเปิดโอกาสการมีส่วนร่วมของประชาชน</p>	<p>๑. มีภารกิจที่พร้อมที่จะถ่ายโอนหลายๆอย่างที่จะถ่ายโอนให้องค์กรปกครองส่วนท้องถิ่นในปริมาณมากแต่ภารกิจนั้นองค์กรปกครองส่วนท้องถิ่นไม่มีงบประมาณและทรัพยากรบุคคลในการดำเนินการ</p>

-ปัจจัยและสถานการณ์การเปลี่ยนแปลงที่มีผลต่อการพัฒนา

ผลการวิเคราะห์ปัญหาและความต้องการของประชาชนในเขต เทศบาลตำบลนาครี จากการทำประชาคมชุมชนและใช้ข้อมูลความจำเป็นพื้นฐาน (จปฐ.) และข้อมูลการจัดทำแผนแม่บทของเทศบาลตำบลนาครี สรุปได้ดังนี้

ผลการวิเคราะห์ปัญหาและความต้องการของประชาชนในเขตเทศบาลตำบลนาครี ขอบข่ายและปริมาณของปัญหา	พื้นที่เป้าหมาย/กลุ่มเป้าหมาย	การคาดการณ์แนวโน้มในอนาคต
<p>๑. ปัญหาด้านโครงสร้างพื้นฐาน</p> <p>๑.๑ เส้นทางคมนาคมไม่สะดวก</p> <p><u>ลักษณะของปัญหา</u></p> <p>- พื้นที่ตำบลนาครีเป็นพื้นที่กว้าง และเป็นพื้นที่การเกษตร ประชาชนส่วนใหญ่มีการสัญจรเข้าพื้นที่การเกษตรทำให้ถนนชำรุด ทำให้การเดินทางสัญจรและขนถ่ายสินค้าทางการเกษตรไม่สะดวก</p> <p>๑.๒ ปัญหาไฟฟ้าสาธารณะไม่เพียงพอ</p> <p><u>ลักษณะของปัญหา</u></p> <p>- ไฟฟ้าสาธารณะในชุมชนซึ่งไม่เพียงพอต่อความต้องการของประชาชน อาจก่อให้เกิดอาชญากรรม ความเสียหายแก่ทรัพย์สินของประชาชนได้</p> <p>๑.๓ ปัญหาน้ำสำหรับการอุปโภคบริโภค</p> <p><u>ลักษณะของปัญหา</u></p> <p>- ระบบประปาที่มีอยู่ขณะนี้ยังไม่เพียงพอต่อความต้องการใช้ของราษฎร และระบบประปายังไม่ได้มาตรฐาน เนื่องจากท่อประปายังเป็นรูปแบบเดิม มีขนาดเล็ก ทำให้การการจ่ายน้ำประปาเป็นไปได้อย่างเชื่องช้า</p> <p>- ไม่มีภาชนะสำหรับเก็บกักน้ำเพื่อการบริโภค</p>	<p>-พื้นที่ทุกหมู่บ้านในเขต เทศบาลยังประสบปัญหาการคมนาคมไม่สะดวก</p> <p>- พื้นที่ทุกชุมชนในเขตเทศบาล</p> <p>- พื้นที่ทุกชุมชนในเขตเทศบาล</p>	<p>- เทศบาล จัดงบประมาณในการก่อสร้างและปรับปรุงตลอดจนซ่อมแซมถนนในเขตเทศบาลตำบลนาครี อย่างต่อเนื่องรวมทั้งก่อสร้างถนนคอนกรีต/ลาดยางเพิ่มขึ้น</p> <p>- เทศบาล ติดตั้งไฟฟ้าสาธารณะเพิ่มขึ้น</p> <p>- การปรับปรุงซ่อมแซมระบบประปาของหมู่บ้าน</p> <p>- จัดหาภาชนะเก็บน้ำ</p>

ผลการวิเคราะห์ปัญหาและความต้องการของประชาชนในเขตเทศบาลตำบลนาครีวชอบชัยและปริมาณของปัญหา	พื้นที่เป้าหมาย/กลุ่มเป้าหมาย	การคาดการณ์แนวโน้มในอนาคต
<p>๑.๔ ขาดแคลนแหล่งน้ำเพื่อการเกษตร</p> <p><u>ลักษณะของปัญหา</u></p> <ul style="list-style-type: none"> - โครงการสูบน้ำด้วยระบบไฟฟ้าในพื้นที่ที่มีการสูบน้ำเพื่อปล่อยให้เกษตรกรในระยะทางไกลได้ทั่วถึง เนื่องจากพื้นที่ทำการเกษตรเป็นพื้นที่สูง 	<ul style="list-style-type: none"> - พื้นที่ในเขตเทศบาล. 	<ul style="list-style-type: none"> -เทศบาลประสานของบสนับสนุนการก่อสร้างสถานีสูบน้ำแห่งใหม่เพิ่มเติม -เทศบาล.จัดสรรงบประมาณให้การในการขุดลอก ห้วย,หนอง,คลอง,บึง ในพื้นที่การเกษตร, คลองส่งน้ำ,คลองระบายน้ำ
<p>๒. ปัญหาด้านเศรษฐกิจ</p> <p><u>ลักษณะของปัญหา</u></p> <ul style="list-style-type: none"> - ขาดการรวมกลุ่มของเกษตรกรทำให้ไม่มีอำนาจต่อรองทางเศรษฐกิจหรือรับบริการ - ขาดการรวมกลุ่มของหัตถกรรมไม้แกะสลักทำให้ไม่มีอำนาจต่อรองทางเศรษฐกิจหรือรับบริการ - ผลผลิตทางการเกษตรตกต่ำ - การผูกขาดผลิตผลทางการเกษตร - ขาดแหล่งเงินกู้ดอกเบี้ยต่ำเพื่อการเกษตร 	<ul style="list-style-type: none"> - ประชากรวัยทำงานไปทำงานนอกพื้นที่ - เยาวชนบางส่วนที่จบการศึกษาภาคบังคับแล้วไม่ได้ศึกษาในระดับที่สูงขึ้นไป - กลุ่มสตรี/กลุ่มแม่บ้านที่ต้องการอาชีพเสริม 	<ul style="list-style-type: none"> - เทศบาล.จัดฝึกอบรมอาชีพให้แก่ราษฎร - ส่งเสริมให้ราษฎรรวมกลุ่มในการประกอบอาชีพ - สนับสนุนงบประมาณและวิทยาการเทคโนโลยีที่ทันสมัยในการประกอบอาชีพ

ผลการวิเคราะห์ปัญหาและความต้องการของประชาชนในเขตเทศบาลเมือง ท่าบ่อขอขยายและปริมาณของปัญหา	พื้นที่เป้าหมาย/กลุ่มเป้าหมาย	การคาดการณ์แนวโน้มในอนาคต
<p>๓. ปัญหาด้านสังคม</p> <p>ลักษณะของปัญหา</p> <ul style="list-style-type: none"> - ปัญหายาเสพติดระบาดในกลุ่มวัยทำงาน เยาวชน และนักเรียน - ปัญหาอาชญากรรม การทะเลาะวิวาท ซึ่งเกิดจากการดื่มสุราและของมึนเมา ทำให้ขาดสติ คึกคะนอง - ปัญหาความปลอดภัยในชีวิตและทรัพย์สิน การลักขโมย 	<ul style="list-style-type: none"> - ประชาชน เยาวชน และนักเรียนในเขตเทศบาลตำบลนาครีว 	<ul style="list-style-type: none"> - นโยบายของรัฐบาลในการป้องกันและแก้ไขปัญหายาเสพติด โดยให้เทศบาล.ดำเนินการเชิงรุกร่วมกับฝ่ายปกครองและตำรวจ ในการป้องปราม ตรวจค้น จับกุมผู้เสพ/ผู้ค้า และบำบัดกลุ่มผู้ติดยาและกลุ่มเสี่ยง - แต่งตั้ง อปพร.ปฏิบัติหน้าที่รักษาความสงบเรียบร้อยในเทศบาลต่างๆ - งบประมาณในการจัดซื้อเครื่องมือเครื่องใช้ด้านการป้องกันบรรเทาสาธารณภัยเพิ่มขึ้น
<p>๔. ปัญหาด้านการเมืองการบริหาร</p> <p>ลักษณะของปัญหา</p> <ul style="list-style-type: none"> - งบประมาณมีไม่เพียงพอ - ประชาชนขาดการมีส่วนร่วมทางการเมือง การปกครอง 	<ul style="list-style-type: none"> - ผู้บริหาร/สมาชิกสภาฯ/พนักงานและพนักงานจ้างของเทศบาล 	<ul style="list-style-type: none"> - จัดสรรงบประมาณในการจัดส่งบุคลากรเข้ารับการอบรมเพื่อเพิ่มประสิทธิภาพการปฏิบัติงาน - เน้นการมีส่วนร่วมของประชาชนในการบริหารจัดการ - การอบรมให้ความรู้แก่ประชาชนด้านการเมือง การปกครอง

ผลการวิเคราะห์ปัญหาและความต้องการของประชาชนในเขตเทศบาลตำบล นครวิเศษชัยและปริมาณของปัญหา	พื้นที่เป้าหมาย/กลุ่มเป้าหมาย	การคาดการณ์แนวโน้มในอนาคต
<p>๕. ปัญหาด้านการศึกษา ศาสนาและวัฒนธรรม</p> <p>ลักษณะของปัญหา</p> <ul style="list-style-type: none"> - สถานที่ให้บริการด้านข้อมูลข่าวสารไม่ทั่วถึง ไม่มีห้องสมุด/แหล่งเรียนรู้/ที่อ่านหนังสือพิมพ์หมู่บ้าน - กระแสโลกาภิวัตน์และการสื่อสารไร้พรมแดนนำวัฒนธรรมตะวันตกเข้ามามีอิทธิพลต่อสังคมและครอบครัว ทำให้ละทิ้งวัฒนธรรมดั้งเดิม - ขาดการให้ความรู้ทางศาสนาและพัฒนาจริยธรรมแก่ประชาชน 	<ul style="list-style-type: none"> - เด็กและเยาวชน - นักเรียนในสถานศึกษา - เด็กเล็กในศูนย์พัฒนาเด็กเล็ก 	<ul style="list-style-type: none"> - เทศบาล.จัดสรรงบประมาณในการส่งเสริมฟื้นฟู ศาสนา ศิลปวัฒนธรรม ประเพณี อันดีงามของท้องถิ่น - จัดสรรงบประมาณในการก่อสร้างแหล่งเรียนรู้ประจำตำบล/ห้องสมุดชุมชน/ที่อ่านหนังสือพิมพ์ประจำหมู่บ้าน
<p>๖. ปัญหาด้านสาธารณสุข</p> <p>ลักษณะของปัญหา</p> <ul style="list-style-type: none"> - ขาดแคลนสถานที่ออกกำลังกาย/ลานกีฬา/สวนสาธารณะ - การใช้ยาโดยไม่ปรึกษาแพทย์ - สารเคมีตกค้างในอาหาร 	<ul style="list-style-type: none"> - เด็ก เยาวชน ประชาชนในเขตเทศบาล 	<p>เทศบาล. จัดสรรงบประมาณในการดำเนินการ</p> <ul style="list-style-type: none"> - ก่อสร้างลานกีฬา/สวนสาธารณะ - ฝึกอบรมเพื่อเพิ่มประสิทธิภาพปฏิบัติงานของ อสม.ประจำชุมชน
<p>๗.ปัญหาด้านทรัพยากรธรรมชาติและสิ่งแวดล้อม</p> <p>ลักษณะของปัญหา</p> <ul style="list-style-type: none"> - ปัญหาปริมาณขยะในเขตชุมชนตลาด/ทางสาธารณะ เพิ่มขึ้นทุกปี - ห้วย หนอง คลอง บึง ตื้นเขิน ขาดการดูแลบำรุงรักษา - ดินเสื่อมสภาพจากการใช้สารเคมีและปัญหาดินเค็ม 	<ul style="list-style-type: none"> - ชุมชนตลาด/ทางสาธารณะ - ที่สาธารณะ ลำคลอง 	<ul style="list-style-type: none"> - รณรงค์เพื่อสร้างจิตสำนึกการใช้วัสดุจากธรรมชาติแทนขยะที่ย่อยสลายยาก และเกิดมลพิษ - เทศบาล.จัดกิจกรรมด้านการอนุรักษ์ทรัพยากรธรรมชาติ เช่น การปลูกป่า การปล่อยพันธุ์สัตว์น้ำ การปรับปรุงภูมิทัศน์ เป็นต้น

๓.๒ การประเมินสถานการณ์สภาพแวดล้อมภายนอกที่เกี่ยวข้อง

สถานการณ์สภาพแวดล้อมภายนอก จากปัญหาการเปลี่ยนแปลงจากสังคมและเศรษฐกิจทั้งระดับชาติและระดับระหว่างประเทศ ย่อมมีผลต่อการพัฒนาท้องถิ่นเป็นอย่างยิ่ง โดยเฉพาะกระแสโลกาภิวัตน์ (Globalization) ที่มีส่วนและอิทธิพลต่อการพัฒนาท้องถิ่น สังคม เศรษฐกิจ และคุณภาพชีวิตความเป็นอยู่ของประชาชน กระแสโลกาภิวัตน์ที่เห็นได้ชัดเจนและมีผลต่อการพัฒนาท้องถิ่น

๑) ด้านโครงสร้างพื้นฐาน มีการเกิดกระบวนการคมนาคมที่สะดวกรวดเร็ว การไฟฟ้าที่ตอบสนองได้อย่างทันท่วงทีและจำเป็นต่อการใช้ชีวิตประจำวันมา ประชาชนมักคุ้นเคยและต้องได้รับการตอบสนอง จึงทำให้การพัฒนาท้องถิ่นต้องให้ความสำคัญกับเรื่องนี้เป็นอย่างมาก

๒) ด้านสิ่งแวดล้อมและทรัพยากรธรรมชาติ ชุมชนหมู่บ้านมีความหนาแน่น แต่ยังไม่มียุทธศาสตร์ที่ได้อัตราฐาน เช่นการคัดแยกขยะ ก่อทิ้งลงถัง ซึ่งมีจำนวนเพิ่มมากขึ้นเรื่อยๆ ปัญหามลพิษทางอากาศที่เกิดจากการเผาขยะของแต่ละครัวเรือนกระแสโลกาภิวัตน์ได้ทำให้เกิดกระบวนการนำเอาทรัพยากรธรรมชาติมาใช้อย่างมากมาย เช่น ทรัพยากรแร่ธาตุ ป่าไม้ ทรัพยากรดิน อันส่งผลกระทบต่อการพัฒนาเนื่องจากองค์กรปกครองส่วนท้องถิ่นไม่เร่งดำเนินการอนุรักษ์และพัฒนาอาจทำให้เกิดปัญหาสิ่งแวดล้อมเป็นพิษได้ เช่น ทรัพยากรป่าไม้ที่กำลังหมดไป ส่งผลกระทบต่อมากมายทั้งฝนแล้ง โคลนถล่ม น้ำป่าไหลหลากอย่างรุนแรง ทรัพยากรดินที่ปัจจุบันมีการใช้เคมีในการผลิตทำให้สารพิษตกค้างในดินและซึมสู่แหล่งน้ำตามธรรมชาติทำให้สัตว์น้ำ และ แหล่งน้ำอุปโภค บริโภคมีการปนเปื้อนของสารพิษ

๓) ด้านสังคม ประกอบด้วยดังนี้

๓.๑) ด้านการศึกษา ปัจจุบันด้วยความก้าวหน้าของสังคมการศึกษาที่มุ่งเน้นแต่การแข่งขันจนทำให้ผู้เรียนมิได้สนใจการเรียนเพื่อพัฒนาท้องถิ่นหรือชุมชนตนเอง และ หลงลืมรากเหง้าของตนเอง

๓.๒) ด้านศาสนา วัฒนธรรม ประเพณีและภูมิปัญญาท้องถิ่น การรับเอาวัฒนธรรม ประเพณีของตะวันตกมาใช้ปะปนกับวัฒนธรรมไทย จนทำให้วัฒนธรรมอันดีงาม และภูมิปัญญาท้องถิ่นอันดีงามเลือนหายไปจากท้องถิ่น

๓.๓) ด้านความเอื้ออาทร สังคมไทยปัจจุบันได้เปลี่ยนไปมากจากอดีตและความมีเสน่ห์อีกอย่างหนึ่งของสังคมไทย คือ การเอื้ออาทรกัน แต่ปัจจุบันได้เปลี่ยนแปลงไปมากโดยเฉพาะสังคมเมือง และนอกจากนั้น สังคมชนบทก็เริ่มเปลี่ยนแปลงไปเช่นเดียวกัน ความเป็นชนบทที่อยู่ร่วมกันอย่างญาติมิตรเอื้ออาทรต่อกันเริ่มลดน้อยลง ต่างคนต่างอยู่ จะสังเกตได้จากการลงแขกดำนา การแบ่งปันลดน้อยลง

๓.๔) ด้านสาธารณสุข สืบเนื่องมาจากการใช้ทรัพยากรธรรมชาติอย่างหนัก เพื่อตอบสนองกระแสโลกาภิวัตน์ทำให้ทรัพยากรธรรมชาติถูกใช้ไปมาก อันส่งผลให้สิ่งแวดล้อมถูกทำลาย ขาดความสมดุล อันเป็นสาเหตุของสาธารณสุขในรูปแบบต่างๆ

๓.๕) ด้านสุขภาพอนามัยประชาชน ด้านสุขภาพปัญหาที่พบคือโรคอุบัติใหม่อุบัติซ้ำ เช่น ไข้เลือดออก ไข้หวัดสายพันธุ์ต่างๆ นั้นย่อมหมายถึงสิ่งแวดล้อมเปลี่ยนแปลงอย่างรวดเร็วนั่นเอง

๔) ด้านเศรษฐกิจ ด้านเศรษฐกิจตามกระแสโลกาภิวัตน์ทำให้ความสมดุลของทุกส่วนเปลี่ยนแปลงไป เนื่องจากกระบวนการด้านเศรษฐกิจได้เปลี่ยนไปอย่างมากจากอดีตเราผลิตเพื่อบริโภคกลายเป็นเพื่อการค้าและการส่งออก สำหรับตำบลนาคร้วเดิมเป็นสังคมการเกษตรรูปแบบทางเศรษฐกิจมุ่งผลิตไว้บริโภคในครัวเรือนเป็นหลัก และการปลูกข้าวเป็นหลัก และควบคู่กับอาชีพหัตถกรรมไม้แกะสลัก รองลงมาเป็นอาชีพค้าขาย ปัจจุบันการผลิตเพื่อการค้าขายเริ่มมีอิทธิพลต่อสังคมการเกษตร มีการปลูกพืชที่ไม่ได้บริโภคมากขึ้น

จากปัจจัยสภาพแวดล้อมภายนอกที่เปลี่ยนแปลงไปและยากที่จะหลีกเลี่ยงได้ นั่นคือกระแสโลกาภิวัตน์ที่เข้ามามีอิทธิพลต่อคนในชุมชนและท้องถิ่นเป็นอย่างมาก เนื่องจากเกิดจากความเจริญทางวัตถุและเกิดอำนวยความสะดวก และการตอบสนองกิเลสได้เป็นอย่างดี วิธีการจัดการกับกระแสโลกาภิวัตน์ได้นั้น ในที่นี้ขอน้อมนำหลักปรัชญาของเศรษฐกิจพอเพียง ของพระบาทสมเด็จพระปรมินทรมหาภูมิพลอดุลยเดชฯ ที่มุ่งสร้างให้เกิดความพอดี พอเพียง พอประมาณ การดำเนินกิจกรรมต่างๆภายใต้ความสมเหตุและผล รวมทั้งการสร้างภูมิคุ้มกันที่ดีในคนในสังคมให้รู้เท่าทันกระแสโลกาภิวัตน์และอยู่ท่ามกลางกระแสอย่างมีสติ รวมทั้งการสร้างให้คนมีความรู้และนำความรู้ไปใช้อย่างมีคุณธรรม ซึ่งจะช่วยให้ปัญหาของท้องถิ่นได้รับการแก้ไขปัญหาได้อย่างแท้จริง